

### 1. สรุปสาระสำคัญ

หน่วย: ล้านบาท		Q4/2558	2558
GROUP*	อัตราการขาดเงินถึงขั้นหยุดงาน (LTIFR)	0.00	1.55
	รายได้จากการขายและให้บริการรวม	4,128	20,173
	ปริมาณขายเหล็กรวม (พันตัน)	246	1,126
	EBITDA รวม	N.A.	(37,907)
	กำไร (ขาดทุน) สุทธิรวม	(1,456)	(40,840)**
	Net Debt <sup>1)</sup>	56,981	
	Interest-Bearing Debt/Equity Ratio (x)	N.A.	
HRC	ปริมาณขาย HRC (พันตัน)	246	1,126
	ปริมาณการผลิต HRC (พันตัน)	262	1,057
	ราคาขายเฉลี่ย (เหรียญสหรัฐ/ตัน)	431	491
	HRC Spread (เหรียญสหรัฐ/ตัน)	60	59
	HRC Rolling Margin (%) <sup>2)</sup>	13.9%	12.0%
	HRC EBITDA (เหรียญสหรัฐ/ตัน) <sup>3)</sup>	5.8	(0.1)
Upstream***	ปริมาณขาย Slab (พันตัน)	-	1,975
	ปริมาณการผลิต Slab (พันตัน)	-	1,950
	ราคาขายเฉลี่ย (เหรียญสหรัฐ/ตัน)	-	340
	สัดส่วนการขายให้แก่บุคคลภายนอก	-	76%
	Slab Spread (เหรียญสหรัฐ/ตัน)	-	104
	Slab Margin (%) <sup>2)</sup>	-	30.6%

<sup>1)</sup> Net Debt = Interest-Bearing Debt - Cash and Cash Equivalents

<sup>2)</sup> HRC Rolling Margin = HRC Spread/ราคาขายเฉลี่ย; Slab Margin = Slab Spread/ราคาขายเฉลี่ย

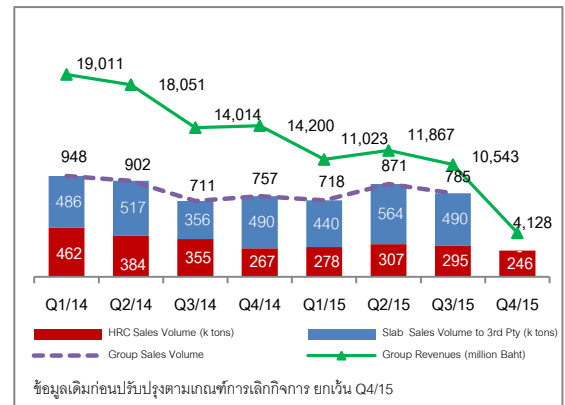
<sup>3)</sup> HRC EBITDA รวมการตั้งค่าเผื่อการลดมูลค่าของสินค้าคงเหลือและการตั้งสำรองจากภาวะผูกพันตามสัญญาซื้อวัตถุดิบสุทธิ (กึ่งรายการ) (18.6) เหรียญสหรัฐ/ตัน ในไตรมาส 4/2558 และ (7.9) เหรียญสหรัฐ/ตัน สำหรับปี 2558 แต่ไม่รวมประมาณการขาดทุนจากการชำระบัญชีของบริษัทย่อย 30.5 เหรียญสหรัฐ/ตัน ในไตรมาส 4/2558 และ 1,583.6 เหรียญสหรัฐ/ตัน สำหรับปี 2558

\* ผลการดำเนินงานของกลุ่มบริษัทไม่รวมการดำเนินงานของส่วนงานที่ยกเลิก

\*\*ยกเว้นผลขาดทุนสุทธิสำหรับปี 2558 รวมขาดทุนการดำเนินงานของส่วนงานที่ยกเลิก 38,037 ล้านบาท

\*\*\*ผลการดำเนินงานของธุรกิจโรงถลุงเหล็ก (Upstream Business) สำหรับปี 2558 เป็นข้อมูลการรอบ

ระยะเวลาการดำเนินงาน 9M/2558



### สรุปสาระสำคัญ ไตรมาส 4/2558

- งบการเงินรวมสำหรับปี 2558 ได้ถูกจัดประเภทใหม่เพื่อนำเสนอการดำเนินงานแยกเป็น 2 ส่วน ได้แก่ ส่วนที่ 1) การดำเนินงานต่อเนื่อง ซึ่งไม่รวมขาดทุนการดำเนินงานของส่วนงานที่ยกเลิก (ธุรกิจโรงถลุงเหล็ก SSI UK) และส่วนที่ 2) การดำเนินงานของส่วนงานที่ยกเลิก สำหรับระยะเวลาตั้งแต่วันที่ 1 มกราคม 2558 ถึงวันที่ 2 ตุลาคม 2558 ซึ่งแสดงผลขาดทุนการดำเนินงานของส่วนงานที่ยกเลิก (ธุรกิจโรงถลุงเหล็ก SSI UK)
- กลุ่มบริษัทมีผลขาดทุนสุทธิสำหรับไตรมาส 4/2558 จำนวน 1,456 ล้านบาท โดยมีสาเหตุหลักจากการบันทึกภาระดอกเบี้ยค้างจ่ายในอัตราดอกเบี้ยผันผวน
- กลุ่มบริษัทมีผลขาดทุนสุทธิสำหรับปี 2558 จำนวน 40,840 ล้านบาท ซึ่งจัดทำขึ้นตามเกณฑ์การเลิกกิจการ โดยเป็นผลขาดทุนการดำเนินงานของส่วนงานที่ยกเลิก 38,037 ล้านบาท
- ธุรกิจโรงถลุงเหล็ก SSI UK ไม่มีผลการดำเนินงานในไตรมาส 4/2558 เนื่องจากอยู่ระหว่างกระบวนการชำระบัญชี
- ศาลนัดไต่สวนคำร้องขอฟื้นฟูกิจการในวันที่ 17 กุมภาพันธ์ 2559
- ไม่มีเหตุการณ์บังคับจ่ายจากการปฏิบัติงานถึงขั้นหยุดงาน (LTIFR เป็นศูนย์)

### 2. แนวโน้มธุรกิจไตรมาส 1/2559

- คาดการณ์ปริมาณขาย HRC มีแนวโน้มลดลง 3-5% QoQ ในขณะที่ HRC Apparent Steel Supply มีแนวโน้มเพิ่มขึ้นประมาณ 4% QoQ มาอยู่ที่ประมาณ 1.49 ล้านตัน
- ราคา HRC มีแนวโน้มลดลง 5-7% QoQ โดยคาดว่า HRC Rolling Margin จะเพิ่มขึ้นมาอยู่ที่ประมาณ 20-22%

### 3. สารจาก Group CEO

"ตามที่ได้เคยรายงานก่อนหน้านี้ ขณะนี้บริษัทฯ กำลังเดินหน้าตามกระบวนการฟื้นฟูกิจการ เพื่อให้สามารถดำเนินธุรกิจได้ตามปกติ และรักษามูลค่าทางธุรกิจของบริษัทฯ ไว้ รวมถึงคงไว้ซึ่งระดับความสามารถในการแข่งขันทางธุรกิจ โดยบริษัทฯ ยังคงมีรายได้จากการดำเนินงานธุรกิจการค้าและมีเงินทุนหมุนเวียนเพียงพอสำหรับการผลิตและจำหน่ายสินค้า โดยได้รับการสนับสนุนจากลูกค้าและคู่ค้าที่ยังมีความเชื่อมั่นในธุรกิจของบริษัทฯ"

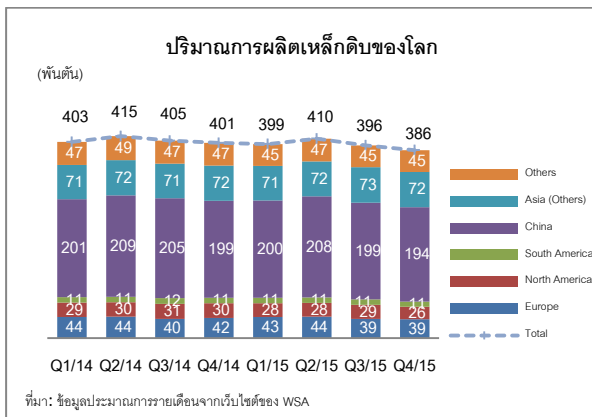
"ทั้งนี้ ศาลได้กำหนดวันนัดไต่สวนคำร้องขอฟื้นฟูกิจการในวันที่ 17 กุมภาพันธ์นี้ เราเชื่อมั่นว่า เมื่อศาลมีคำสั่งให้บริษัทฯ ฟื้นฟูกิจการและตั้งผู้ทำแผนแล้ว จะช่วยเพิ่มความมั่นใจให้แก่คู่ค้า ตลอดจนสถาบันการเงินในการที่จะพิจารณาให้การสนับสนุนการดำเนินธุรกิจแก่บริษัทฯ มากยิ่งขึ้น ซึ่งจะส่งผลดีต่อสภาพคล่องยอดขาย ผลการดำเนินงาน และฐานะทางการเงินของบริษัทฯ ต่อไป"

4. ภาพอุตสาหกรรมและแนวโน้ม

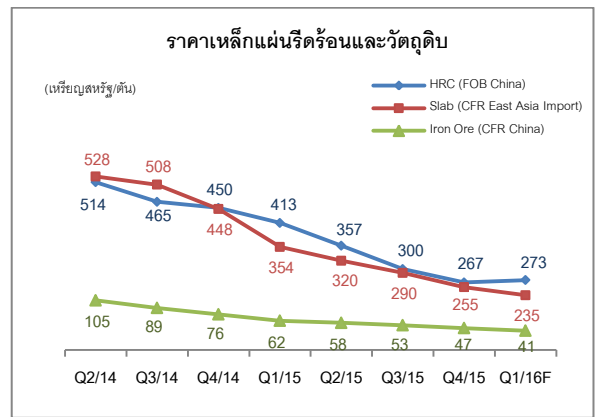
**อุตสาหกรรมเหล็กไตรมาส 4/2558**

**อุตสาหกรรมเหล็กโลก** ปริมาณการผลิตเหล็กดิบของโลกในไตรมาส 4/2558 เท่ากับ 386 ล้านตัน ลดลง 2.5% QoQ โดยการผลิตรถยนต์ทุกภูมิภาค โดยเฉพาะในประเทศจีนและอเมริกาเหนือซึ่งการผลิตลดลง 2.6% และ 10.5% QoQ ตามลำดับ ในขณะที่ปริมาณการผลิตในภูมิภาคอื่นๆ ลดลงเล็กน้อย ดังข้อมูลในแผนภาพ 1

สำหรับสถานการณ์ราคาเหล็กนั้น ทั้งราคาสินแร่เหล็ก วัตถุดิบเหล็กแท่งแบน และเหล็กแผ่นรีดร้อนชนิดม้วน ยังคงปรับลดลงอย่างต่อเนื่องจากไตรมาสก่อน โดยสินแร่เหล็ก CFR China มีราคาอยู่ที่ 37-56 เหรียญสหรัฐต่อตัน ลดลงจาก 45-60 เหรียญสหรัฐต่อตัน ในไตรมาสก่อน วัตถุดิบเหล็กแท่งแบน CFR East Asia Import มีราคาเฉลี่ยอยู่ที่ 230-280 เหรียญสหรัฐต่อตัน ลดลงจาก 270-310 เหรียญสหรัฐต่อตัน ในไตรมาสก่อน และเหล็กแผ่นรีดร้อนชนิดม้วน FOB China มีราคาเฉลี่ยอยู่ที่ 253-280 เหรียญสหรัฐต่อตัน ลดลงจาก 264-335 เหรียญสหรัฐต่อตัน ในไตรมาสก่อน ดังข้อมูลในแผนภาพ 2 และตาราง 7



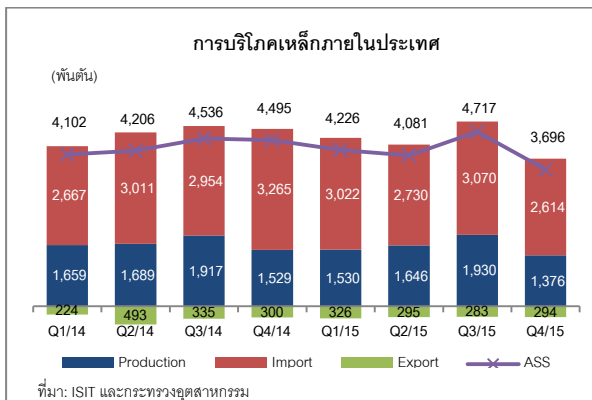
แผนภาพ 1: ปริมาณการผลิตเหล็กดิบของโลก



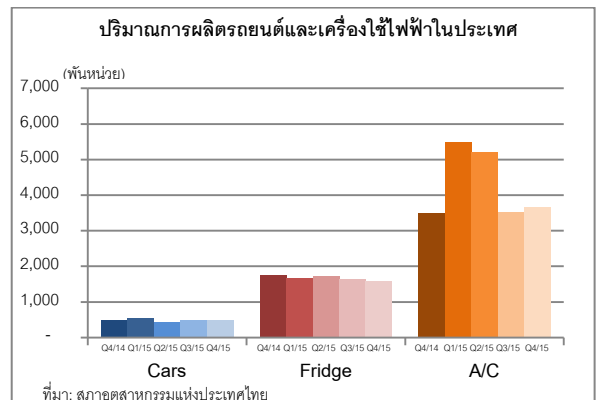
แผนภาพ 2: ราคาสินแร่เหล็ก เหล็กแผ่นรีดร้อนและเหล็กแท่งแบน

**อุตสาหกรรมเหล็กภายในประเทศ** ในไตรมาส 4/2558 ปริมาณ Apparent Steel Supply (ASS) ของไทยอยู่ที่ 3,696 พันตัน ลดลง 21.6% QoQ เนื่องจากเศรษฐกิจในประเทศกำลังฟื้นตัวอย่างค่อยเป็นค่อยไป แต่การลงทุนของภาคเอกชนยังอยู่ในระดับต่ำ โดยปริมาณการผลิตเหล็กและปริมาณการนำเข้าลดลง 28.7% และ 14.8% QoQ ตามลำดับ ในขณะที่ปริมาณการส่งออกเพิ่มขึ้น 3.9% QoQ ดังข้อมูลในแผนภาพ 3

สำหรับอุตสาหกรรมต่อเนื่อง ปริมาณการผลิตเครื่องปรับอากาศในไตรมาส 4/2558 เพิ่มขึ้น 4.2% QoQ เพื่อชดเชยปริมาณสินค้าคงคลังที่ลดลง ในขณะที่ปริมาณการผลิตรถยนต์และตู้เย็นปรับตัวลดลง 3.1% และ 2.4% QoQ ตามลำดับ ตามภาวะเศรษฐกิจ ดังข้อมูลในแผนภาพ 4

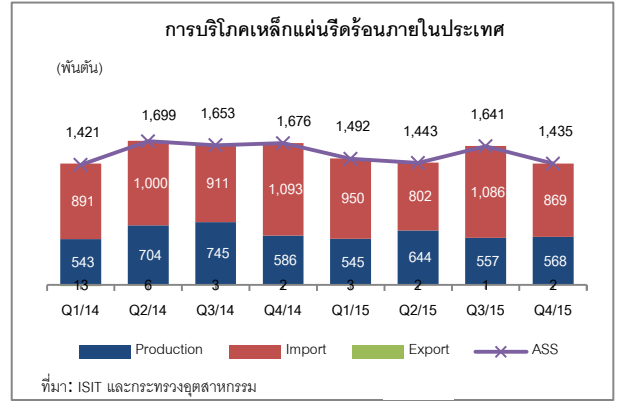


แผนภาพ 3: Apparent Steel Supply ในประเทศ



แผนภาพ 4: ปริมาณการผลิตรถยนต์และเครื่องใช้ไฟฟ้าในประเทศ

**อุตสาหกรรมเหล็กแผ่นรีดร้อนชนิดม้วนภายในประเทศ** ในไตรมาส 4/2558 ASS ของเหล็กแผ่นรีดร้อนชนิดม้วนภายในประเทศ มีปริมาณทั้งสิ้น 1,435 พันตัน ลดลง 12.6% QoQ ดังข้อมูลในแผนภาพ 5 โดยปริมาณการนำเข้าลดลง 19.9% QoQ มาอยู่ที่ 869 พันตัน จากผลของมาตรการเยียวยาทางการค้าที่มีผลบังคับใช้ในปัจจุบันและที่กำลังดำเนินการ ในขณะที่ปริมาณการผลิตเหล็กแผ่นรีดร้อนภายในประเทศเพิ่มขึ้นเล็กน้อย 2.0% QoQ มาอยู่ที่ 568 พันตัน และปริมาณการส่งออกเพิ่มขึ้น 51.7% QoQ มาอยู่ที่ 2 พันตัน



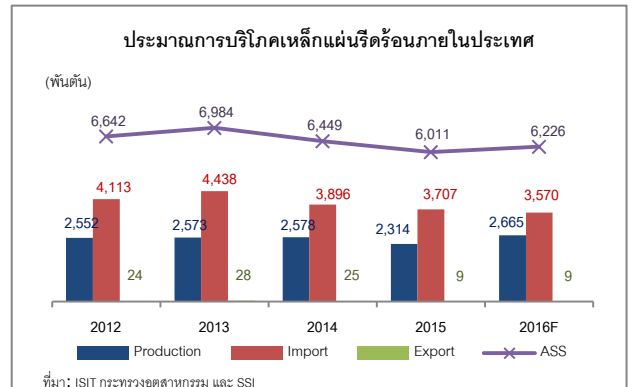
แผนภาพ 5: HRC Apparent Steel Supply ในประเทศ

**แนวโน้มอุตสาหกรรมเหล็กไตรมาส 1/2559**

**อุตสาหกรรมเหล็กโลก** เศรษฐกิจสหรัฐอเมริกาเริ่มแนวโน้มเติบโตต่อเนื่องจากการขยายตัวของภาคบริการและการฟื้นตัวของตลาดอสังหาริมทรัพย์ จึงคาดการณ์ว่าปริมาณการผลิตเหล็กของสหรัฐฯ จะเพิ่มขึ้นเล็กน้อยในไตรมาส 1/2559 ในขณะที่สหภาพยุโรปและญี่ปุ่นยังคงใช้มาตรการกระตุ้นทางการเงินเพื่อกระตุ้นเศรษฐกิจอย่างต่อเนื่อง อย่างไรก็ตาม คาดว่าปริมาณการผลิตเหล็กในสองภูมิภาคนี้ จะยังคงทรงตัวในไตรมาส 1/2559 สำหรับปริมาณความต้องการใช้เหล็กในจีนในไตรมาส 1/2559 คาดว่า จะยังคงชะลอตัว เนื่องจากเศรษฐกิจจีนยังคงขยายตัวในอัตราที่ชะลอลงอย่างต่อเนื่อง ซึ่งส่งผลให้ผู้ผลิตเหล็กในประเทศจีนหลายรายประสบภาวะขาดทุนอย่างหนักและมีความกดดันที่จะต้องส่งออกผลผลิตส่วนเกินหรือลดการผลิตลง

สถานการณ์ราคาเหล็กในไตรมาส 1/2559 ยังคงมีแนวโน้มลดลงเนื่องจากปัญหาภาวะกำลังการผลิตล้นตลาดอย่างรุนแรงในจีนยังคงมีอยู่อย่างต่อเนื่อง รวมถึงเงินสกุลดอลลาร์สหรัฐฯที่ยังคงมีแนวโน้มแข็งค่าเพิ่มขึ้นจากการปรับขึ้นอัตราดอกเบี้ยของธนาคารกลางสหรัฐอเมริกา (Federal Reserve System หรือ Fed) ในเดือนธันวาคม 2558 และมีโอกาสปรับขึ้นได้อีกในปี 2559 ซึ่งเป็นอีกหนึ่งปัจจัยที่อาจกดดันให้ราคาสินค้าโภคภัณฑ์ปรับตัวลดลงต่อไป

**อุตสาหกรรมเหล็กแผ่นรีดร้อนชนิดม้วนภายในประเทศ ASS** ของเหล็กแผ่นรีดร้อนชนิดม้วนในประเทศมีแนวโน้มเพิ่มขึ้นจาก 1,435 พันตัน ในไตรมาส 4/2558 มาอยู่ที่ประมาณ 1,493 พันตัน ในไตรมาส 1/2559 ดังข้อมูลในตาราง 10 และคาดการณ์ว่า ASS ของเหล็กแผ่นรีดร้อนชนิดม้วนในปี 2559 จะอยู่ที่ประมาณ 6,226 พันตัน เพิ่มขึ้น 3.6% จากปี 2558 ดังข้อมูลในแผนภาพที่ 6



แผนภาพ 6: ประมาณการ HRC Apparent Steel Supply ในประเทศ

## 5. ภาพรวมผลการดำเนินงานของบริษัทฯ บริษัทย่อย และการร่วมค้า

**บริษัทฯ และบริษัทย่อย**

สืบเนื่องจากที่ ฎีกาของศาลฎีกา SSI UK ยื่นความจำนงต่อศาลที่องถิ่น (The High Court of Justice Chancery Division Manchester District) เพื่อทำการชำระบัญชี โดยการยื่นความจำนงดังกล่าวมีผลเมื่อวันที่ 2 ตุลาคม 2558 และในขณะนี้ ฎีกาของศาลฎีกา SSI UK อยู่ในระหว่างการชำระบัญชี ดังนั้น งบการเงินรวมของบริษัทฯ ได้ถูกจัดประเภทใหม่เพื่อนำเสนอการดำเนินงานแยกเป็น 2 ส่วน ได้แก่ ส่วนที่ 1) การดำเนินงานต่อเนื่องซึ่งไม่รวมขาดทุนการดำเนินงานของส่วนงานที่ยกเลิก (ฎีกาของศาลฎีกา SSI UK) และส่วนที่ 2) การดำเนินงานของส่วนงานที่ยกเลิก (ฎีกาของศาลฎีกา SSI UK) สำหรับระยะเวลาตั้งแต่วันที่ 1 มกราคม 2558 ถึงวันที่ 2 ตุลาคม 2558 ซึ่งแสดงผลขาดทุนการดำเนินงานของส่วนงานที่ยกเลิก (ทั้งนี้ ข้อมูลรายได้รวม ค่าใช้จ่ายรวม และขาดทุนการดำเนินงานของส่วนงานที่ยกเลิก ปรากฏอยู่ในหมายเหตุประกอบงบการเงินข้อ 8 การดำเนินงานของส่วนงานที่ยกเลิก)

ทั้งนี้ หลังจากวันที่ 2 ตุลาคม 2558 ซึ่ง ฎีกาของศาลฎีกา SSI UK อยู่ในระหว่างการชำระบัญชี และไม่ได้ดำเนินงานอีก บริษัทฯ จึงไม่มีอำนาจในการควบคุมต่อฎีกาหรือการดำเนินงานของฎีกาของศาลฎีกา SSI UK อีกต่อไป ด้วยเหตุดังกล่าว สินทรัพย์และหนี้สินของฎีกาของศาลฎีกา SSI UK ได้ถูกตัดออกจากรายการและถูกแทนที่ด้วยการรับรู้รายการเงินลงทุนในฎีกาของศาลฎีกา SSI UK ในรายการสินทรัพย์ที่ถือไว้จำหน่ายจากการชำระบัญชีของบริษัทย่อย ซึ่งได้ถูกตัดจำหน่ายเต็มจำนวนจนมูลค่าที่คาดว่าจะได้รับคืนเท่ากับศูนย์

**ตาราง 1: สรุปผลการดำเนินงานประจำไตรมาส 4/2558 ของบริษัทฯ บริษัทย่อย และการร่วมค้า**

หน่วย : ล้านบาท	2558 ไตรมาส 4	2558 ไตรมาส 3	+/- QoQ	2557 ไตรมาส 4	+/- YoY	2558 (ปรับปรุงใหม่)	2557 (ปรับปรุงใหม่)	+/- YoY
ปริมาณขายเฉลี่ยรวม (พันตัน) <sup>1)</sup>	246	785	-69%	757	-67%	1,126	1,468	-23%
รายได้จากการขายและให้บริการรวม	4,128	10,543	-61%	14,200	-71%	20,173	33,092	-39%
ต้นทุนขายและให้บริการรวม	N.A.	13,681	-	14,272	-	19,392	30,836	-37%
กำไร (ขาดทุน) ขั้นต้นรวม	N.A.	(3,138)	-	(72)	-	781	2,256	-65%
EBITDA รวม <sup>2)</sup>	N.A.	(31,644)	-	(133)	-	(37,907)	(710)	N.A.
กำไร (ขาดทุน) สุทธิรวม	(1,456)	(33,122)	+96%	(1,552)	+6%	(40,840)	(4,903)	-733%

## หมายเหตุ

- เนื่องจากการจัดทำงบการเงินรวมสำหรับปี สิ้นสุดวันที่ 31 ธันวาคม 2558 จัดทำขึ้นตามเกณฑ์การเลิกกิจการ ซึ่งเปลี่ยนแปลงไปจากงบการเงินสำหรับงวดสามเดือนและเก้าเดือน สิ้นสุดวันที่ 30 กันยายน 2558 จึงไม่มีข้อมูลสำหรับไตรมาส 4/2558 ยกเว้นปริมาณขายเฉลี่ยรวม รายได้จากการขายและให้บริการรวม และผลขาดทุนสุทธิ
- ข้อมูลไตรมาส 3/2558 และไตรมาส 4/2557 เป็นข้อมูลเดิมก่อนปรับปรุงตามเกณฑ์การเลิกกิจการ
- ข้อมูลรายปี 2558 และปี 2557 ไม่รวมผลการดำเนินงานของ SSI UK ยกเว้นขาดทุนสุทธิรวม โดยขาดทุนการดำเนินงานของส่วนงานที่ยกเลิก (SSI UK) สำหรับปี 2558 และ 2557 เท่ากับ 38,037 ล้านบาท และ 4,396 ล้านบาท ตามลำดับ

<sup>1)</sup> ปริมาณขายเฉลี่ยรวม = ปริมาณขายเฉลี่ยแผ่นรีดร้อน + ปริมาณขายเฉลี่ยแท่งแบนให้แก่บุคคลภายนอก

<sup>2)</sup> EBITDAรวมการตั้งหรือการกลับรายการค่าเผื่อการลดมูลค่าของสินค้าคงเหลือและการตั้งสำรองจากภาวะผูกพันตามสัญญาซื้อวัตถุดิบ (Stock Loss Provision) และประมาณการขาดทุนจากการชำระบัญชีของบริษัทย่อย = กำไรสุทธิ + ดอกเบี้ยจ่าย + ภาษีเงินได้ + ค่าเสื่อมราคาและรายการจ่ายตัดบัญชี

ไตรมาส 4/2558 บริษัทฯ และบริษัทย่อยมีรายได้จากการขายและให้บริการรวม 4,128 ล้านบาท ลดลง 61% QoQ และ 71% YoY โดยมีปริมาณขายเฉลี่ยรวม 246 พันตัน จาก 1) ไม่มีรายได้ของการดำเนินงานของส่วนงานที่ยกเลิก 2) ปริมาณขายและราคาขายที่ลดลงของฎีกาเหล็กแผ่นรีดร้อนตามภาวะราคาเหล็กในตลาดโลกที่ยังลดลงอย่างต่อเนื่อง รวมถึง 3) ความกังวลของคู่ค้าในช่วงแรกของการยื่นคำร้องขอฟื้นฟูกิจการเกี่ยวกับสถานการณ์ของบริษัทฯ อย่างไรก็ตาม บริษัทฯ และบริษัทย่อยมีผลขาดทุนสุทธิ 1,456 ล้านบาท ขาดทุนลดลง 96% QoQ and 6% YoY เนื่องจากไม่มีผลขาดทุนจากการดำเนินงานของส่วนงานที่ยกเลิก ในไตรมาส 4/2558 โดยมีผลขาดทุนสุทธิต่อหุ้นและอัตราส่วนความสามารถในการทำกำไรที่ลดลงดังแสดงในตารางถัดไป

ปี 2558 บริษัทฯ และบริษัทย่อยมีรายได้จากการขายและให้บริการรวม 20,173 ล้านบาท ลดลง 39% YoY จาก 1) ไม่นับรวมรายได้ของการดำเนินงานของส่วนงานที่ยกเลิก และ 2) ปริมาณขายและราคาขายที่ลดลงของฎีกาเหล็กแผ่นรีดร้อนตามภาวะราคาเหล็กในตลาดโลกซึ่งปรับตัวลดลงอย่างมาก โดยมีปริมาณขายเฉลี่ยรวม 1,126 พันตัน มี EBITDA ติดลบ 37,907 ล้านบาท และมีผลขาดทุนสุทธิ 40,840 ล้านบาท ซึ่งเป็นผลขาดทุนจากการดำเนินงานของส่วนงานที่ยกเลิก 38,037 ล้านบาท โดยผลประกอบการลดลงเนื่องจากปริมาณขายและส่วนต่างระหว่างราคาขายกับวัตถุดิบที่ลดลงของฎีกาเหล็กแผ่นรีดร้อน รวมถึงมีผลขาดทุนสุทธิต่อหุ้นและอัตราส่วนความสามารถในการทำกำไรที่ลดลงดังแสดงในตารางถัดไป

	Q4/2558	Q3/2558	Q4/2557
NP Margin (%)	(35.3)	(314.2)	(10.9)
ROA* (%)	(19.0)	(253.8)	(8.0)
ROE* (%)	N.A.	N.A.	(114.1)
EPS (บาท/หุ้น)	(0.045)	(1.030)	(0.048)

	2558	2557
NP Margin (%)	(202.4)	(14.8)
ROA* (%)	(77.1)	(6.1)
ROE* (%)	N.A.	(67.8)
EPS (บาท/หุ้น)	(1.27)	(0.15)

- ปรับข้อมูลให้เป็นรายปี (Annualised) เพื่อการเปรียบเทียบ

ข้อมูลไตรมาส 3/2558 และไตรมาส 4/2557 เป็นข้อมูลเดิมก่อนปรับปรุงตามเกณฑ์การเลิกกิจการ

### ธุรกิจเหล็กแผ่นรีดร้อน (บริษัทฯ)

ตาราง 2: สรุปตัวเลขสำคัญของธุรกิจเหล็กแผ่นรีดร้อน

หน่วย: เหรียญสหรัฐ/ตัน	2558 ไตรมาส 4	2558 ไตรมาส 3	+/- QoQ	2557 ไตรมาส 4	+/- YoY	2558	2557	+/- YoY
ราคาขายเฉลี่ย	431	496	-13%	668	-36%	491	679	-28%
ต้นทุนขายเฉลี่ย	414	467	-11%	615	-33%	484	625	-23%
ค่าการรีด (HRC Spread) <sup>1)</sup>	60	89	-32%	123	-51%	59	125	-53%
HRC Rolling Margin <sup>2)</sup>	13.9%	17.9%	-	18.3%	-	12.0%	18.4%	-
HRC EBITDA <sup>3)</sup>	5.8	(3.4)	+268%	(27.1)	+121%	(0.1)	39.7	-100%
ปริมาณขาย (พันตัน)	246	295	-17%	267	-8%	1,126	1,468	-23%
ปริมาณการผลิต (พันตัน)	262	254	+3%	257	+2%	1,057	1,424	-26%

<sup>1)</sup> ไม่รวมการตั้งหรือการกลับรายการค่าเนื่องการลดมูลค่าของสินค้าคงเหลือ

<sup>2)</sup> HRC Rolling Margin = HRC Spread/ราคาขายเฉลี่ย

<sup>3)</sup> HRC EBITDA รวมการตั้งค่าเนื่องการลดมูลค่าของสินค้าคงเหลือและการตั้งสำรองจากภาวะผูกพันตามสัญญาซื้อขายวัตถุดิบสุทธิ (ถลันรายการ) (18.6) เหรียญสหรัฐ/ตัน ไตรมาส 4/2558, 21.5 เหรียญสหรัฐ/ตัน ไตรมาส 3/2558, 64.1 เหรียญสหรัฐ/ตัน ไตรมาส 4/2557, (7.9) เหรียญสหรัฐ/ตัน สำหรับปี 2558 และ 11.1 เหรียญสหรัฐ/ตัน สำหรับปี 2557 แต่ไม่รวมประมาณการขาดทุนจากการชำระบัญชีของบริษัทย่อย 30.5 เหรียญสหรัฐ/ตัน ไตรมาส 4/2558, 5,951.1 เหรียญสหรัฐ/ตัน ไตรมาส 3/2558 และ 1,583.6 เหรียญสหรัฐ/ตัน สำหรับปี 2558

รายได้ไตรมาส 4/2558 บริษัทฯ มีรายได้จากการขายและการให้บริการ 4,010 ล้านบาท ลดลง 18% QoQ และ 30% YoY โดยมีปริมาณส่งมอบ HRC 246 พันตัน ลดลง 17% QoQ และ 8% YoY เนื่องจากราคาเหล็กในตลาดโลกยังคงปรับลดลงอย่างต่อเนื่อง ประกอบกับความไม่ชัดเจนเกี่ยวกับสถานะทางการเงินในช่วงแรกของการยื่นคำร้องขอฟื้นฟูกิจการของบริษัทฯ ส่งผลให้ลูกค้าชะลอการสั่งซื้อ ทั้งนี้ ราคาขายเฉลี่ยในไตรมาส 4/2558 อยู่ที่ 15,440 บาท/ตัน หรือประมาณ 431 เหรียญสหรัฐ/ตัน ลดลง 13% QoQ และ 36% YoY ตามภาวะราคาเหล็กในตลาดโลก โดยเป็นการจำหน่ายผลิตภัณฑ์ที่มีมูลค่าเพิ่มพิเศษ (Premium Value Products: PVPs) 40% ของปริมาณขายรวม

ปี 2558 บริษัทฯ มีรายได้จากการขายและการให้บริการรวม 19,612 ล้านบาท ลดลง 39% YoY จากปริมาณการส่งมอบ HRC 1,126 พันตัน ลดลง 23% YoY เนื่องจากมีการนำเข้าสินค้าเหล็กปลายน้ำในระดับสูง เช่น ท่อ และเหล็กแผ่นเคลือบสังกะสี จึงส่งผลกระทบต่อปริมาณการบริโภคเหล็กแผ่นรีดร้อน รวมถึงราคาเหล็กในตลาดโลกที่ปรับตัวลดลงอย่างมาก ประกอบกับความไม่ชัดเจนเกี่ยวกับสถานะการเงินของบริษัทฯ ในช่วงแรกของการยื่นคำร้องขอฟื้นฟูกิจการของบริษัทฯ ดังกล่าว ส่งผลให้ลูกค้าชะลอการสั่งซื้อชั่วคราวเพื่อรอดูสถานการณ์ ทั้งนี้ ราคาขายเฉลี่ยอยู่ที่ 17,705 บาท/ตัน หรือประมาณ 491 เหรียญสหรัฐ/ตัน ลดลง 28% YoY ตามภาวะราคาเหล็กในตลาดโลก โดยเป็นการจำหน่ายผลิตภัณฑ์ที่มีมูลค่าเพิ่มพิเศษ (Premium Value Products) 36% ของปริมาณขายรวม

**ค่าใช้จ่าย** ไตรมาส 4/2558 บริษัทฯ มี**ต้นทุนขายและให้บริการ** 3,752 ล้านบาท แยกเป็นต้นทุนขายและให้บริการ จำนวน 3,921 ล้านบาท และการกลบรายการค่าเผื่อการลดมูลค่าของสินค้าคงเหลือ 169 ล้านบาท โดยต้นทุนขายและให้บริการลดลง 21% QoQ เนื่องจากต้นทุนวัตถุดิบและปริมาณส่งมอบลดลง และเมื่อเปรียบเทียบกับไตรมาส 4/2557 ต้นทุนขายและให้บริการลดลง 35% YoY จากต้นทุนวัตถุดิบ ปริมาณส่งมอบ และต้นทุนการผลิตต่อหน่วย (Unit Conversion Cost) ที่ลดลงจากโครงการลดต้นทุน มี**ค่าใช้จ่ายในการขายและบริหาร** 395 ล้านบาท ลดลง 4% QoQ จากโครงการลดต้นทุน แม้ว่าจะมีค่าใช้จ่ายปรับจากการชำระภาษีมูลค่าเพิ่มล่าช้า 119 ล้านบาท แต่เพิ่มขึ้น 60% YoY

**ค่าใช้จ่าย** ปี 2558 บริษัทฯ มี**ต้นทุนขายและให้บริการ** 19,044 ล้านบาท แยกเป็นต้นทุนขายและให้บริการจำนวน 19,283 ล้านบาท และการกลบรายการค่าเผื่อการลดมูลค่าของสินค้าคงเหลือ จำนวน 239 ล้านบาท โดยต้นทุนขายและให้บริการลดลง 37% YoY จากปริมาณขายและต้นทุนวัตถุดิบที่ลดลง มี**ค่าใช้จ่ายในการขายและบริหาร** 1,452 ล้านบาท เพิ่มขึ้น 56% YoY จากค่าเบี้ยปรับจากการชำระภาษีมูลค่าเพิ่มล่าช้า 191 ล้านบาท ค่าใช้จ่ายที่เกิดจากการขนย้ายวัตถุดิบจากเรือล่าช้า 190 ล้านบาท และการจัดประเภทค่าใช้จ่ายการผลิตคงที่ (Fixed Cost) ที่เกิดจากการผลิตที่ต่ำกว่าการผลิตปกติ (Idle Cost) มาเป็นค่าใช้จ่ายในการบริหาร 65 ล้านบาทมี**การกลบรายการ**

**ค่าการรีด (HRC Spread)** ไตรมาส 4/2558 อยู่ที่ 60 เหรียญสหรัฐ/ตัน คิดเป็น HRC Rolling Margin ประมาณ 13.9% ลดลงจาก 89 เหรียญสหรัฐ/ตัน ในไตรมาส 3/2558 และลดลงจาก 123 เหรียญสหรัฐ/ตัน ในไตรมาส 4/2557

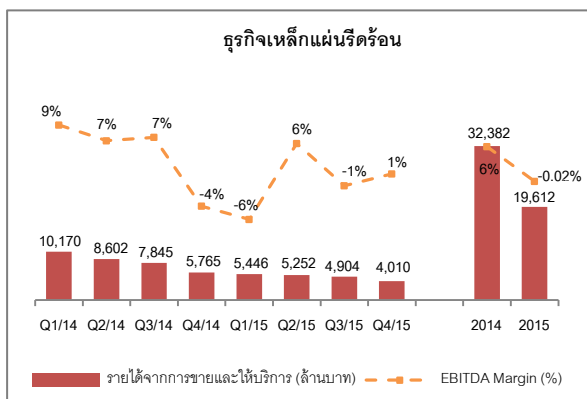
จากค่าใช้จ่ายที่เกิดจากการขนย้ายวัตถุดิบจากเรือล่าช้า รวมถึงค่าเบี้ยปรับจากการชำระภาษีมูลค่าเพิ่มล่าช้าดังกล่าวข้างต้นภาวะ**ดอกเบี้ยจ่าย** 1,100 ล้านบาท เพิ่มขึ้น 173% QoQ และ 172% YoY จากการบันทึกภาวะดอกเบี้ยค้างจ่ายในอัตราดอกเบี้ยชนิดชำระ โดยภาวะดอกเบี้ยที่จะจ่ายจริงนั้นอยู่ระหว่างการเจรจากับเจ้าหนี้ธนาคาร ซึ่งจะรวมอยู่ในแผนการฟื้นฟูกิจการของบริษัทฯ **ประมาณการขาดทุนจากการชำระบัญชีของบริษัทย่อย** 267 ล้านบาท จากการประมาณการหนี้สินภายใต้สัญญาค้ำประกัน จาก SSI UK ที่เพิ่มขึ้นจากภาวะดอกเบี้ยของประมาณการหนี้สินดังกล่าว

**ตั้งสำรองภาวะผูกพันตามสัญญาซื้อวัตถุดิบ** 83 ล้านบาทมีภาวะ**ดอกเบี้ยจ่าย** 2,348 ล้านบาท เพิ่มขึ้น 40% YoY จากการบันทึกภาวะดอกเบี้ยค้างจ่ายในอัตราดอกเบี้ยชนิดชำระ และมี**ประมาณการขาดทุนจากการชำระบัญชีของบริษัทย่อย** 64,329 ล้านบาท ประกอบด้วย 1) การตั้งสำรองการด้อยค่าเงินลงทุนในบริษัทย่อย 27,482 ล้านบาท 2) ค่าเผื่อหนี้สงสัยจะสูญลูกหนี้ทั้งหมดของ SSI UK 5,958 ล้านบาท 3) ประมาณการหนี้สินภายใต้สัญญาค้ำประกันและอื่นๆ จาก SSI UK 30,534 ล้านบาท และ 4) ประมาณการผลขาดทุนจากสินค้าระหว่างทางจาก SSI UK 355 ล้านบาท

ปี 2558 มี**ค่าการรีด (HRC Spread)** 59 เหรียญสหรัฐ/ตัน คิดเป็น HRC Rolling Margin ประมาณ 12.0% ลดลงจาก 125 เหรียญสหรัฐ/ตัน ในปี 2557

**กำไร** ไตรมาส 4/2558 บริษัทฯ มีกำไรขั้นต้น 258 ล้านบาท มี EBITDA ติดลบ 217 ล้านบาท (ทั้งนี้ หากไม่รวมการกลับรายการค่าเผื่อการลดมูลค่าของสินค้าคงเหลือ 169 ล้านบาท และประมาณการขาดทุนจากการชำระบัญชีของบริษัทย่อย 267 ล้านบาท Core EBITDA จะติดลบ 119 ล้านบาท) และมีผลขาดทุนสุทธิ 1,427 ล้านบาท โดยผลประกอบการปรับเพิ่มขึ้น QoQ จากผลกำไรขั้นต้น 164 ล้านบาท EBITDA ติดลบ 64,099 ล้านบาท และผลขาดทุนสุทธิ 64,609 ล้านบาท ในไตรมาส 3/2558 เนื่องจากประมาณการขาดทุนจากการชำระบัญชีของบริษัทย่อยลดลงจาก 64,062 ล้านบาทในไตรมาส 3/2558 เป็น 267 ล้านบาทในไตรมาส 4/2558 และเมื่อเปรียบเทียบกับไตรมาส 4/2557 พบว่าผลกำไรขั้นต้นและ EBITDA ปรับเพิ่มขึ้น YoY จากผลขาดทุนขั้นต้น 45 ล้านบาท และ EBITDA ติดลบ 241 ล้านบาท แต่ขาดทุนสุทธิเพิ่มขึ้น YoY จากผลขาดทุนสุทธิ 757 ล้านบาท เนื่องจากประมาณการขาดทุนจากการชำระบัญชีของบริษัทย่อย รวมถึงการบันทึกภาระดอกเบี้ยค้างจ่ายในอัตราดอกเบี้ยผันผวนชำระโดย HRC EBITDA/ตัน ในไตรมาส 4/2558 เป็นบวก 5.8 เหรียญสหรัฐ/ตัน (รวมผลของการกลับรายการตั้งค่าเผื่อการลดมูลค่าสินค้าคงเหลือ 18.6 เหรียญสหรัฐ/ตัน แต่ไม่รวมประมาณการขาดทุนจากการชำระบัญชีของบริษัทย่อย 30.5 เหรียญสหรัฐ/ตัน) เพิ่มขึ้นจาก EBITDA ติดลบ 3.4 เหรียญสหรัฐ/ตัน ในไตรมาส 3/2558 และ EBITDA เป็นลบ 27.1 เหรียญสหรัฐ/ตัน ในไตรมาส 4/2557

ปี 2558 บริษัทฯ มีกำไรขั้นต้น 568 ล้านบาท มี EBITDA ติดลบ 64,333 ล้านบาท (ทั้งนี้ หากไม่รวมการกลับรายการค่าเผื่อการลดมูลค่าของสินค้าคงเหลือ 239 ล้านบาท การกลับรายการการตั้งสำรองจากภาวะผูกพันตามสัญญาซื้อวัตถุดิบ 83 ล้านบาท และประมาณการขาดทุนจากการชำระบัญชีของบริษัทย่อย 64,329 ล้านบาท Core EBITDA จะติดลบ 326 ล้านบาท) และมีผลขาดทุนสุทธิ 67,124 ล้านบาท โดยผลประกอบการปรับลดลงเมื่อเทียบกับงวดเดียวกันของปี 2557 จากผลกำไรขั้นต้น 2,089 ล้านบาท EBITDA เป็นบวก 1,887 ล้านบาท และผลขาดทุนสุทธิ 346 ล้านบาท จากประมาณการขาดทุนจากการชำระบัญชีของบริษัทย่อย รวมถึงปริมาณขายและค่าการรีด (HRC Spread) ที่ลดลง การตั้งสำรองค่าเบี้ยปรับจากการชำระภาษีมูลค่าเพิ่มล่าช้า ค่าใช้จ่ายที่เกิดจากการขนถ่ายวัตถุดิบจากเรือลำช้า การจัดประเภทค่าใช้จ่ายการผลิตคงที่ (Fixed Cost) ที่เกิดจากการผลิตที่ต่ำกว่าการผลิตปกติ (Idle Cost) มาเป็นค่าใช้จ่ายในการบริหาร และการบันทึกภาระดอกเบี้ยจ่ายในอัตราดอกเบี้ยผันผวนชำระดังกล่าวข้างต้น โดย HRC EBITDA/ตัน ติดลบ 0.1 เหรียญสหรัฐ/ตัน (รวมผลของการกลับรายการค่าเผื่อการลดมูลค่าสินค้าคงเหลือประมาณ 5.9 เหรียญสหรัฐ/ตัน และการกลับรายการตั้งสำรองจากภาวะผูกพันตามสัญญาซื้อวัตถุดิบ 2.0 เหรียญสหรัฐ/ตัน แต่ไม่รวมประมาณการขาดทุนจากการชำระบัญชีของบริษัทย่อย 1,583.6 เหรียญสหรัฐ/ตัน) ลดลงจาก EBITDA เป็นบวก 39.7 เหรียญสหรัฐ/ตัน ในปี 2557



แผนภาพ 7: รายได้และ EBITDA ต่อตันของธุรกิจเหล็กแผ่นรีดร้อน

(ถ้ารวมประมาณการขาดทุนจากการชำระบัญชีของบริษัทย่อย EBITDA Margin ไตรมาส 3/2558 ไตรมาส 4/2558 และ ปี 2558 จะเท่ากับ -1307%, -5% และ -328% ตามลำดับ)

**ธุรกิจโรงกลึงเหล็ก (SSI UK)**

ในไตรมาส 4/2558 SSI UK ไม่มีทั้งรายได้และค่าใช้จ่ายจากการดำเนินงาน เนื่องจากเข้าสู่กระบวนการชำระบัญชี (Liquidation) ตั้งแต่วันที่ 2 ตุลาคม 2558 โดยตามมาตราฐานการบัญชีฉบับที่ 10 เรื่อง เหตุการณ์ภายหลังรอบระยะเวลารายงาน งบการเงินของกลุ่มบริษัทต้องจัดทำขึ้นตามเกณฑ์การเลิกกิจการ ซึ่งผลการดำเนินงานของส่วนงานที่ยกเลิก (SSI UK) สำหรับระยะเวลาตั้งแต่วันที่ 1 มกราคม 2558 ถึงวันที่ 2 ตุลาคม 2558 ได้ถูกจัดประเภทใหม่เพื่อนำเสนอการดำเนินงานที่ยกเลิกเป็นรายการแยกต่างหากจากการดำเนินงานต่อเนื่อง ทั้งนี้ ข้อมูลรายได้รวม ค่าใช้จ่ายรวม และขาดทุนสุทธิของ SSI UK ปรากฏอยู่ในหมายเหตุประกอบงบการเงินข้อ 8 การดำเนินงานของส่วนงานที่ยกเลิก

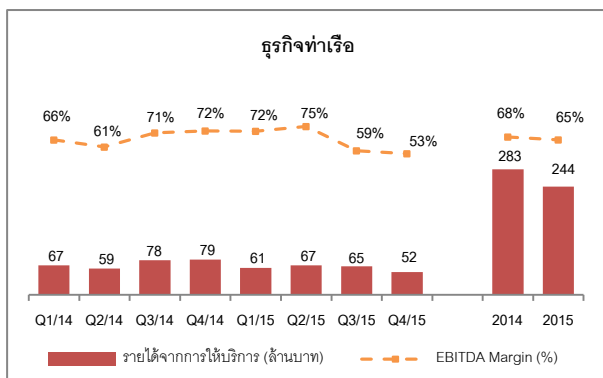
**ธุรกิจท่าเรือ (PPC)**

**รายได้** ไตรมาส 4/2558 PPC มีรายได้จากการขายและการให้บริการรวม 52 ล้านบาท ลดลง 20% QoQ และลดลง 35% YoY ตามรายได้จากการให้บริการเครนหน้าท่า (PPC Shore Crane) ที่ลดลง และปริมาณสินค้าผ่านท่าลดลงตามปริมาณสินค้าผ่านท่าของลูกค้าในกลุ่มบริษัทที่ลดลง

**กำไร** ไตรมาส 4/2558 PPC มีกำไรขั้นต้น 19 ล้านบาท มี EBITDA 28 ล้านบาท และมีผลขาดทุนสุทธิ 1 ล้านบาท เมื่อเทียบกับไตรมาส 3/2558 พบว่ากำไรขั้นต้นลดลง 31% จากรายได้ที่ลดลง ในขณะที่ EBITDA เพิ่มขึ้น 122% และขาดทุนสุทธิลดลง 99% เนื่องจากไม่มีการตั้งสำรองหนี้สงสัยจะสูญจากเงินกู้ที่ให้กับ SSI UK และกลับรายการดอกเบี้ยค้างรับจาก SSI UK เหมือนในไตรมาส 3/2558 เมื่อเทียบกับไตรมาส 4/2557 พบว่า กำไรขั้นต้นและ EBITDA ลดลง 53% และ 51% ตามลำดับ และขาดทุนสุทธิเพิ่มขึ้น 104% โดยผลประกอบการลดลง YoY เนื่องจากรายได้ลดลง รวมถึงมีภาวะดอกเบี้ยจ่ายเพิ่มขึ้นจากการใช้วงเงินกู้ยืมระยะสั้นที่เพิ่มขึ้น

ปี 2558 PPC มีรายได้จากการขายและการให้บริการรวม 244 ล้านบาท ลดลง 14% YoY ตามรายได้จากการให้บริการเครนหน้าท่าและปริมาณสินค้าผ่านท่าที่ลดลงตามปริมาณสินค้าผ่านท่าของลูกค้าในกลุ่มบริษัทที่ลดลงดังกล่าวข้างต้น

ปี 2558 PPC มีกำไรขั้นต้น 105 ล้านบาท มี EBITDA ติดลบ 5 ล้านบาท และมีผลขาดทุนสุทธิ 127 ล้านบาท โดยผลประกอบการลดลง 19%, 102% และ 284% YoY ตามลำดับ จากรายได้ที่ลดลง รายการตั้งสำรองหนี้สงสัยจะสูญจากเงินกู้ที่ให้กับ SSI UK และกลับรายการดอกเบี้ยค้างรับจาก SSI UK และภาวะดอกเบี้ยจ่ายที่เพิ่มขึ้นดังกล่าวข้างต้น



แผนภาพ 9: รายได้และ EBITDA Margin ของธุรกิจท่าเรือ

(ถ้ารวมผลขาดทุนจากการตั้งสำรองหนี้สงสัยจะสูญจากเงินกู้ที่ให้กับ SSI UK EBITDA Margin ไตรมาส 3/2558 และ ปี 2558 จะเท่ากับ -194% และ -2% ตามลำดับ)



**ธุรกิจวิศวกรรม (WCE)**

**รายได้:** ไตรมาส 4/2558 WCE มีรายได้จากการขายและให้บริการรวม 108 ล้านบาท ลดลง 35% QoQ เนื่องจากภาวะเศรษฐกิจชะลอตัวลง จึงส่งผลกระทบต่อการลงทุนในภาคอุตสาหกรรม เพราะธุรกิจยังมีกำลังการผลิตเพียงพอ รายละเอียดดังนี้

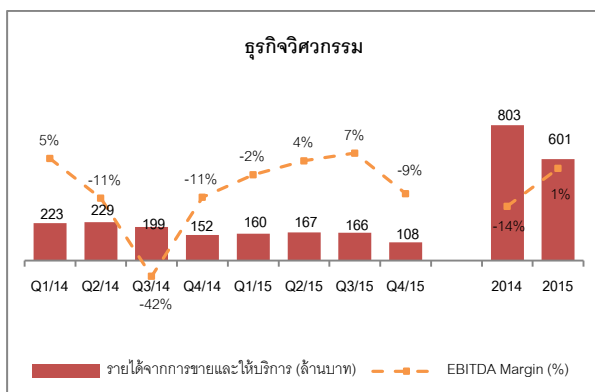
- 1) ธุรกิจการจัดการซ่อมบำรุง จำนวน 64 ล้านบาท ลดลง 21% QoQ เนื่องจากงานจ้างเหมาปรับปรุงอุปกรณ์ลดลง และการปรับลดจำนวนคนในสัญญาซ่อมบำรุงระยะยาวของลูกค้าของบริษัท และบริษัทย่อย
- 2) ธุรกิจวิศวกรรมเครื่องจักรกล จำนวน 14 ล้านบาท ลดลง 17% QoQ เนื่องจากไม่มีงานโครงการใหม่เพิ่มเติม
- 3) ธุรกิจประกอบโครงสร้างเหล็ก จำนวน 12 ล้านบาท ลดลง 68% QoQ เนื่องจากในไตรมาส 4/2558 ไม่มีงานโครงการใหม่เพิ่มเติม โดยส่วนใหญ่อยู่ในขั้นตอนของการเสนอราคาและรอเซ็นสัญญากับทางลูกค้า
- 4) ธุรกิจวิศวกรรมจัดหาและก่อสร้าง จำนวน 19 ล้านบาท ลดลง 42% QoQ เนื่องจากไม่มีงานโครงการใหม่เพิ่มเติม

ทั้งนี้ WCE มีสัดส่วนรายได้ที่มาจากการขายและให้บริการแก่ลูกค้าอื่นที่ไม่ใช่บริษัทฯ และบริษัทย่อย 47%

**กำไร** ไตรมาส 4/2558 WCE มีกำไรขั้นต้น 2 ล้านบาท มี EBITDA ติดลบ 9 ล้านบาท และมีผลขาดทุนสุทธิ 15 ล้านบาท เมื่อเทียบกับไตรมาส 3/2558 พบว่า ผลประกอบการลดลง 92%, 177% และ 1151% QoQ ตามลำดับ เมื่อเทียบกับไตรมาส 4/2557 พบว่ากำไรขั้นต้นลดลง 69%, EBITDA ติดลบลดลง 43% และขาดทุนสุทธิเพิ่มขึ้น 5% YoY ตามลำดับ เนื่องจากรายได้ที่ลดลงมาก

ปี 2558 WCE มีรายได้จากการขายและให้บริการรวม 601 ล้านบาท ลดลง 25% YoY เนื่องจากสภาพเศรษฐกิจที่ชะลอตัวลง ส่งผลให้การลงทุนของภาคเอกชนมีความล่าช้าออกไปดังกล่าว โดยมีสัดส่วนรายได้ที่มาจากการขายและให้บริการแก่ลูกค้าอื่นที่ไม่ใช่บริษัทฯ และบริษัทย่อย 61%

ปี 2558 WCE มีกำไรขั้นต้น 50 ล้านบาท มี EBITDA เป็นบวก 7 ล้านบาท และมีผลขาดทุนสุทธิ 18 ล้านบาท โดยกำไรขั้นต้น และ EBITDA เพิ่มขึ้น 213% และ 106% YoY ตามลำดับ ในขณะที่ขาดทุนสุทธิลดลง 85% YoY แม้ว่ารายได้ลดลง แต่ไม่มีผลขาดทุนจากโครงการต่างๆ เมื่อเทียบกับปีก่อน



แผนภาพ 10: รายได้และ EBITDA Margin ของธุรกิจวิศวกรรม

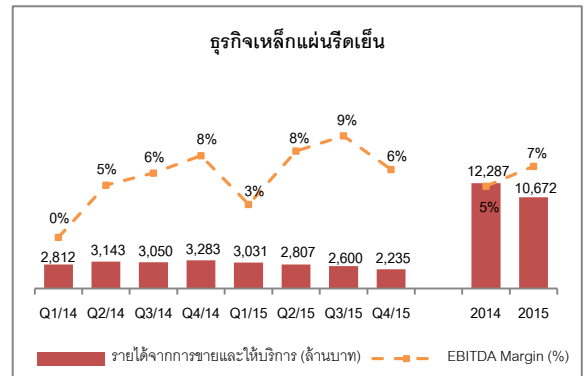
**ธุรกิจเหล็กแผ่นรีดเย็น (TCRSS)**

**รายได้** ไตรมาส 4/2558 TCRSS มีรายได้จากการขายรวม 2,235 ล้านบาท ลดลง 14% QoQ และ 32% YoY โดยมีปริมาณการขาย 111 พันตัน ลดลง 9% QoQ และ 16% YoY ขณะที่ราคาขายปรับตัวลดลง 5% QoQ และ 19% YoY ตามภาวะราคาและภาวะตลาดที่มีการแข่งขันกับเหล็กแผ่นรีดเย็นนำเข้าจากต่างประเทศ เช่น เกาหลีใต้ และอินเดีย

**กำไร** ไตรมาส 4/2558 TCRSS มีผลกำไรขั้นต้น 107 ล้านบาท มี EBITDA 144 ล้านบาท และมีผลกำไร 7 ล้านบาท เมื่อเปรียบเทียบกับไตรมาส 3/2558 พบว่าลดลง 6%, 41% และ 92% ตามลำดับ เนื่องจากรายได้ที่ลดลงตามปริมาณขายและราคาขาย การตั้งสำรองจากภาวะผูกพันตามสัญญาการซื้อขายที่ผิดนัด จำนวน 15 ล้านบาท ในขณะที่ในไตรมาส 3/2558 เป็นการกลับรายการตั้งสำรองจากภาวะผูกพันตามสัญญาซื้อขายที่ผิดนัด รวมถึงมีภาระดอกเบี้ยจ่ายที่เพิ่มขึ้นจากการใช้เงินกู้ยืมระยะสั้นที่เพิ่มขึ้น และกำไรจากอัตราแลกเปลี่ยนที่ลดลง เมื่อเทียบกับไตรมาส 4/2557 พบว่ากำไรขั้นต้น EBITDA และกำไรสุทธิ ลดลง 43%, 43% และ 90% ตามลำดับ จากรายได้ที่ลดลงตามปริมาณขาย และราคาขายเฉลี่ยที่ลดลง

ปี 2558 TCRSS มีรายได้จากการขายรวม 10,672 ล้านบาท ลดลง 13% YoY โดยมีปริมาณการขาย 478 พันตัน ลดลง 2% YoY ในขณะที่ราคาขายเฉลี่ยลดลง 11% YoY เพื่อแข่งขันกับเหล็กแผ่นรีดเย็นนำเข้าจากต่างประเทศดังกล่าวข้างต้น

ปี 2558 TCRSS มีผลกำไรขั้นต้น 441 ล้านบาท มี EBITDA 720 ล้านบาท และมีผลกำไรสุทธิ 124 ล้านบาท เพิ่มขึ้น 14%, 18% และ 5671% YoY ตามลำดับ เนื่องจากภาระดอกเบี้ยจ่ายลดลงจากการเบิกใช้เงินกู้ระยะสั้นและอัตราดอกเบี้ยเฉลี่ยลดลง และมีกำไรจากอัตราแลกเปลี่ยนเพิ่มขึ้น



แผนภาพ 11: รายได้และ EBITDA Margin ของธุรกิจเหล็กแผ่นรีดเย็น

6. สถานะทางการเงินของบริษัทฯและบริษัทย่อย

**ฐานะทางการเงินตามงบการเงินรวม ณ สิ้นไตรมาส 4/2558**

**ลูกหนี้และตัวเงินรับการค้าสุทธิ (Trade and Notes Receivable-Net)**

ณ วันที่ 31 ธันวาคม 2558 มีมูลค่าสุทธิเท่ากับ 4,591 ล้านบาท ลดลง 14% เมื่อเทียบกับสิ้นปี 2557 โดยมีสาเหตุหลักมาจากการเลิกกิจการและชำระบัญชีของธุรกิจโรงถลุงเหล็กในสหราชอาณาจักร

**สินค้าคงเหลือ (Inventory)**

ณ วันที่ 31 ธันวาคม 2558 มีมูลค่าสุทธิ 3,483 ล้านบาท ลดลง 74% เมื่อเทียบกับสิ้นปี 2557 เนื่องจากการเลิกกิจการและชำระบัญชีของธุรกิจโรงถลุงเหล็ก รวมถึงการลดลงของราคาและปริมาณการสั่งซื้อวัตถุดิบของธุรกิจเหล็กแผ่นรีดร้อน

**อัตราส่วนสภาพคล่อง (Current Ratio)**

ณ วันที่ 31 ธันวาคม 2558 เท่ากับ 0.14 เท่า ลดลงจาก 0.33 เท่า ณ สิ้นปี 2557 เนื่องจากการลดลงของมูลค่าสินค้าคงเหลือและลูกหนี้การค้าจากการเลิกกิจการและชำระบัญชีของธุรกิจโรงถลุงเหล็ก รวมถึงการลดลงของราคาและปริมาณการสั่งซื้อวัตถุดิบของธุรกิจเหล็กแผ่นรีดร้อนดังกล่าวข้างต้น

**การบริหารจัดการหนี้สินและสภาพคล่อง (Liabilities and Liquidity Management)**

ณ วันที่ 31 ธันวาคม 2558 บริษัทฯ และบริษัทย่อยมีหนี้สินรวม จำนวน 64,904 ล้านบาท ลดลง 10% เมื่อเทียบกับวันที่ 31 ธันวาคม 2557 จากการเลิกกิจการและชำระบัญชีของธุรกิจโรงถลุงเหล็ก รวมถึงการลดลงของเจ้าหนี้การค้าจากการลดปริมาณคำสั่งซื้อวัตถุดิบของธุรกิจเหล็กแผ่นรีดร้อน

บริษัทฯ และบริษัทย่อยมียอดหนี้สินที่มีภาระดอกเบี้ยจ่าย จำนวน 57,138 ล้านบาท และมีหนี้สินสุทธิที่มีภาระดอกเบี้ยจ่าย (Net Debt) จำนวน 56,981 ล้านบาท โดยแบ่งเป็นเงินกู้ยืมระยะสั้นและหนี้สินที่มีภาระดอกเบี้ยที่ถึงกำหนดชำระใน 1 ปี จำนวน 57,065 ล้านบาท ในขณะที่หนี้สินระยะยาวที่มีภาระดอกเบี้ยที่ยังไม่ถึงกำหนดชำระมีจำนวน 73 ล้านบาท

**ตาราง 4: สินค้าคงเหลือ ณ สิ้นไตรมาส จำแนกตามประเภท**

หน่วย : ล้านบาท	31 ธ.ค. 58	31 ธ.ค. 57	% Chg.
วัตถุดิบ (เหล็กแท่งแบน สิ้นแร่ เหล็ก ถ่านโค้ก และโค้ก)	188	4,330	-96%
วัตถุดิบระหว่างทาง (เหล็กแท่งแบน)	1,372	4,628	-70%
สินค้าสำเร็จรูปและระหว่างผลิต (เหล็กแผ่นรีดร้อน และเหล็กแผ่นรีดร้อนล้างผิวและเคลือบน้ำมัน)	1,433	3,161	-55%
วัสดุโรงงานและอะไหล่	1,315	2,446	-46%
หัก: ค่าเผื่อการลดมูลค่าของสินค้าคงเหลือ	(825)	(937)	-12%
<b>สินค้าคงเหลือสุทธิ</b>	<b>3,483</b>	<b>13,629</b>	<b>-74%</b>

**ตาราง 5: อัตราส่วนทางการเงินที่สำคัญ**

อัตราส่วนทางการเงิน	31 ธ.ค. 58	31 ธ.ค. 57
อัตราส่วนสภาพคล่อง (เท่า)	0.14	0.33
อัตราส่วนหนี้สินที่มีภาระดอกเบี้ยจ่ายต่อส่วนของผู้ถือหุ้น (เท่า)	N.A.	9.61

ส่วนของผู้ถือหุ้นของบริษัทฯ ณ วันที่ 31 ธันวาคม 2558 คิดลบ 36,946 ล้านบาท โดยส่วนของผู้ถือหุ้นของบริษัทฯ ลดลงเนื่องจากผลขาดทุนการดำเนินงานของส่วนงานที่ยกเลิก (SSI UK) 38,037 ล้านบาท รวมถึงผลขาดทุนจากการดำเนินงานของกลุ่มบริษัท

### กระแสเงินสด (Cash Flow)

ณ วันที่ 31 ธันวาคม 2558 บริษัทฯ และบริษัทย่อยมีเงินสดสุทธิ จำนวน 157 ล้านบาท ลดลงจาก 351 ล้านบาท ณ สิ้นปี 2557 รายละเอียดดังแสดงในตารางที่ 14 โดยมีส่วนประกอบหลักมาจาก

- เงินสดสุทธิได้มาจากกิจกรรมดำเนินงาน 139 ล้านบาท ประกอบด้วย (1) เงินสดจ่ายจากกิจกรรมดำเนินงานจำนวน 226 ล้านบาท และ (2) เงินสดได้มาจากการเปลี่ยนแปลงของสินทรัพย์ และหนี้สินดำเนินงานสุทธิจำนวน 365 ล้านบาท สาเหตุหลักเนื่องจากการลดลงของสินค้าคงเหลือ
- เงินสดใช้ไปในกิจกรรมลงทุน 225 ล้านบาท ประกอบด้วย (1) กระแสเงินสดจ่ายเพื่อการลงทุนในสินทรัพย์ถาวรเพิ่มเติมระหว่างปี 44 ล้านบาท (2) กระแสเงินสดจ่ายจากการชำระบัญชีของบริษัทย่อย 165 ล้านบาท และ (3) กระแสเงินสดจ่ายจากกิจกรรมอื่นๆ 15 ล้านบาท
- เงินสดสุทธิใช้ไปในกิจกรรมจัดหาเงิน 110 ล้านบาท มีส่วนประกอบที่สำคัญ คือ (1) เงินสดจ่ายชำระต้นทุนทางการเงิน 557 ล้านบาท (2) เงินสดจ่ายชำระหนี้ระยะสั้นและระยะยาวจากสถาบันการเงินสุทธิ 15 ล้านบาท (3) เงินสดรับจากเงินกู้ระยะสั้นกิจการที่เกี่ยวข้องกันสุทธิ 551 ล้านบาท และ (4) เงินสดจ่ายจากกิจกรรมจัดหาเงินอื่น 89 ล้านบาท

### 7. โครงการที่อยู่ระหว่างดำเนินการ (Ongoing Projects)

-ไม่มีโครงการที่อยู่ระหว่างดำเนินการ-

### 8. พัฒนาการที่สำคัญ (Recent Development)

#### พัฒนาการที่สำคัญด้านการผลิตในไตรมาส 4/2558

โครงการควบคุมอุณหภูมิขึ้นงานจากเตาเผาเหล็ก ให้ได้ตามเป้าหมายที่กำหนด

ในการผลิตเหล็กแผ่นรีดร้อนชนิดม้วนที่มีขนาดความหนาหรือชั้นคุณภาพต่างกันในการจัดตารางการผลิต (Program) เดียวกัน ส่งผลให้เหล็กแท่งแบนมีอุณหภูมิหลังจากเตาเผาสูงกว่าอุณหภูมิที่จำเป็นสำหรับการรีด ซึ่งทำให้สูญเสียพลังงานโดยไม่จำเป็น จึงได้มีแนวทางในการแก้ไขปัญหาโดยการลดอุณหภูมิเป้าหมายควบคุมของเหล็กแท่งแบนภายในเตาเผาเพื่อลดการใช้พลังงาน และจากการดำเนินการแก้ไขปัญหามาในเดือนธันวาคม พบว่า ค่าเฉลี่ยอุณหภูมิของเหล็กแท่งแบนที่ออกจากเตาเผา ลดลง 14.1 องศาเซลเซียส ซึ่งช่วยประหยัดค่าใช้จ่ายพลังงานได้ประมาณ 7.42 บาทต่อตันการผลิต

#### พัฒนาการที่สำคัญของ WCE

ณ สิ้นไตรมาส 4/2558 WCE มีงานรอส่งมอบ (Backlog) ของธุรกิจต่างๆ รวมจำนวน 205 ล้านบาท เป็นของ 1) ธุรกิจการจัดการซ่อมบำรุง จำนวน 183 ล้านบาท 2) ธุรกิจวิศวกรรมเครื่องจักรกล จำนวน 7 ล้านบาท 3) ธุรกิจประกอบโครงสร้างเหล็ก จำนวน 6 ล้านบาท และ 4) ธุรกิจวิศวกรรมจัดหาและก่อสร้าง จำนวน 9 ล้านบาท ซึ่งส่วนใหญ่เป็นงานที่ต้องส่งมอบภายในไตรมาส 1/2559

โครงการลดการสูญเสียพลังงานความร้อนในเตาเผาจากการปรับลดอัตราการไหลของน้ำหล่อเย็น

ในกระบวนการเผาไหม้ในเตาเผา จะมีการสูญเสียพลังงานความร้อนส่วนหนึ่งไปกับระบบน้ำหล่อเย็น ซึ่งคอยทำหน้าที่ในการรักษาโครงสร้างต่างๆ ในเตาเผาให้มีความแข็งแรง และยังคงสามารถรับน้ำหนักของ Slab ในเตาเผาได้ ความสำเร็จของมาตรการลดการสูญเสียพลังงานช่วยให้ค่าแตกต่างของอุณหภูมิหน้าขาออกและขาเข้าเพิ่มขึ้น คิดเป็นต้นทุนรวมที่ลดลง 1.01 บาท/ตัน โดยเป็นต้นทุนน้ำมันที่ลดลง 0.70 บาท/ตัน และต้นทุนอัตราการใช้พลังงานไฟฟ้าที่ Motor ลดลง 0.31 บาท/ตัน

โดยในช่วงไตรมาส 4/2558 WCE ได้รับงานใหม่รวมมูลค่าทั้งสิ้น 178 ล้านบาท เป็นของ 1) ธุรกิจการจัดการซ่อมบำรุง จำนวน 147 ล้านบาท 2) ธุรกิจวิศวกรรมเครื่องจักรกล จำนวน 15 ล้านบาท 3) ธุรกิจประกอบโครงสร้างเหล็ก จำนวน 6 ล้านบาท และ 4) ธุรกิจวิศวกรรมจัดหาและก่อสร้าง จำนวน 10 ล้านบาท

### การกำกับดูแลกิจการที่ดีและความรับผิดชอบต่อสังคม

- 1) วันที่ 7 พฤศจิกายน 2558 กลุ่มอุตสาหกรรมเหล็ก ประกอบด้วย บริษัท สหวิริยาสตีลอินดัสตรี จำกัด (มหาชน) บริษัทเหล็กแผ่นรีดเย็นไทย จำกัด (มหาชน) บริษัท เอ็นเอส บลูสโคป (ประเทศไทย) จำกัด บริษัท สยามยูไนเต็ดสตีล (1995) จำกัด บริษัท นิปปอน สตีล แอนด์ ซูมิคิน กัลวาไนซิ่ง (ประเทศไทย) จำกัด และบริษัท เจเอฟอี สตีล กัลวาไนซิ่ง (ประเทศไทย) จำกัด ร่วมกันจัดการแข่งขันเดิน - วิ่งการกุศล “คนเหล็กมินิมารathon ครั้งที่ 8” ณ สวนลุมพินี และมอบเงินรายได้จากการจัดการแข่งขัน โดยไม่หักค่าใช้จ่ายจำนวนกว่า 2 ล้านบาท ให้แก่มูลนิธิผู้ดูแลและให้ความช่วยเหลือผู้ด้อยโอกาสทั่วประเทศ
- 2) วันที่ 18 พฤศจิกายน 2558 บริษัทฯ ในฐานะผู้แทนคณะจัดงาน มอบเงินรายได้จากการแข่งขัน “คนเหล็กมินิมารathon ครั้งที่ 8” ให้แก่มูลนิธิกลุ่มแสงเทียน วัดบางไส้ไก่ เพื่อสมทบทุนช่วยเหลือเยาวชนที่อยู่ในความดูแลของมูลนิธิ
- 3) วันที่ 21 พฤศจิกายน 2558 คณะผู้บริหารและพนักงานบริษัทฯ ร่วมบริจาคโลหิตให้กับสภาอากาศไทย ณ ศูนย์บริการโลหิตแห่งชาติ สภาอากาศไทย เพื่อนำไปช่วยเหลือผู้ป่วยที่อยู่ในภาวะขาดแคลนโลหิตในโรงพยาบาล และเพื่อสำรองในวิกฤตขาดแคลนโลหิต
- 4) วันที่ 6 ธันวาคม 2558 บริษัทฯ ร่วมกับเครือข่ายจัดกิจกรรม “ปันรักษ์ – ปันยิ้ม ครั้งที่ 3/2558” ภายใต้โครงการ “2 ล้อรักษ์บางสะพาน” ร่วมกับกิจกรรม “ปันเพื่อพ่อ ขอทำดี” ซึ่งสถานีตำรวจภูธรบางสะพาน ร่วมกับชมรมกำนัน – ผู้ใหญ่บ้าน โดยเชิญชวนชาวบางสะพานที่สนใจร่วมกันปั่นจักรยานเฉลิมพระเกียรติ โดยใช้เส้นทางจากหน้าที่ว่าการอำเภอบางสะพาน ผ่านแยกโรงพยาบาล สามแยกคอนสาราญ บ้านบนดอน แยกหาดสมบุญณ์ ไปยังองค์การบริหารส่วนตำบลแม่รำพึง รวมระยะทาง 24 กิโลเมตร พร้อมทั้งร่วมกันบำเพ็ญประโยชน์ ด้วยการเก็บขยะบริเวณชายหาดแม่รำพึง เพื่อถวายเป็นพระราชกุศลแด่พระบาทสมเด็จพระเจ้าอยู่หัวฯ เนื่องในโอกาสสมหามงคลเฉลิมพระชนมพรรษา 88 พรรษา 5 ธันวาคม 2558 มีผู้สนใจเข้าร่วมกิจกรรม จำนวน 322 คน โดยกิจกรรมในครั้งนี้สามารถช่วยลดปริมาณการปล่อยก๊าซคาร์บอนไดออกไซด์ได้ประมาณ 3,426.08 กิโลกรัมคาร์บอนไดออกไซด์เทียบเท่า
- 5) วันที่ 24 ธันวาคม 2558 พนักงานบริษัทฯ ร่วมกิจกรรม “โครงการเทิดทูนสถาบันพระมหากษัตริย์ ประจำปี 2558” ซึ่งจัดขึ้นโดยองค์การบริหารส่วนตำบลแม่รำพึง ณ หอประชุมองค์การบริหารส่วนตำบลแม่รำพึง อำเภอบางสะพาน จังหวัดประจวบคีรีขันธ์ เนื่องในโอกาสสมหามงคลเฉลิมพระชนมพรรษา 88 พรรษา 5 ธันวาคม 2558 โดยได้เข้าร่วมพิธีเปิดกิจกรรมและกิจกรรมปล่อยพันธุ์สัตว์น้ำทะเล จำนวน 9,999,999 ตัว รวมทั้งช่วยกันเก็บขยะบริเวณชายหาด เพื่อถวายเป็นพระราชกุศลแด่พระบาทสมเด็จพระเจ้าอยู่หัวฯ โดยการคืนความอุดมสมบูรณ์ให้แก่ทรัพยากรชายฝั่งของอำเภอบางสะพาน เพิ่มแหล่งอาหาร และแหล่งรายได้ให้แก่ชาวประมงในชุมชน
- 6) วันที่ 28 ธันวาคม 2558 บริษัทฯ ในฐานะผู้แทนคณะจัดงาน มอบเงินรายได้จากการแข่งขันคนเหล็กมินิมารathon ครั้งที่ 8 ให้กับสถานสงเคราะห์บ้านเด็กอ่อนพญาไท เพื่อสมทบทุนช่วยเหลือเยาวชนที่อยู่ในความดูแลของสถานสงเคราะห์
- 7) พนักงานบริษัทฯ ได้ดำเนินกิจกรรมอาสาภายใต้โครงการ “25 ปี เอสเอสไอ 250 ความดีพันดวงใจเอสเอสไออาสา” ในไตรมาส 4/2558 จำนวน 2 ครั้ง มีพนักงานเข้าร่วม 78 คน และคนในชุมชนเข้าร่วม 35 คน รวม 113 คน มีชั่วโมงงานรวม 904 ชั่วโมง รายละเอียดดังนี้
  - วันที่ 19 ตุลาคม 2558 ถึงวันที่ 24 ตุลาคม 2558 ต่อเติมศาลาหอนันท์ วัดนาฝักขวง
  - วันที่ 1 ธันวาคม 2558 ถึงวันที่ 8 ธันวาคม 2558 ติดตั้งโรงเรียนฝักไถ่โคโรปินิกส์ ชุมชนบ้านธงชัย

## รางวัล

- 1) วันที่ 20 ตุลาคม 2558 บริษัทฯ รับประทานผลประเมินระดับการพัฒนาความยั่งยืนเรื่อง Anti-corruption ของบริษัทจดทะเบียนไทย ปี 2558 ในระดับที่ 3 Established จากสถาบันไทยพัฒนา ที่ได้รับการสนับสนุนจากสำนักงานคณะกรรมการกำกับหลักทรัพย์และตลาดหลักทรัพย์ เพื่อส่งเสริมให้บริษัทจดทะเบียนมีแนวทางในการยกระดับการเปิดเผยข้อมูล Anti-Corruption เพิ่มขึ้น รวมทั้งพัฒนาปรับปรุงเพิ่มระดับอย่างต่อเนื่อง
- 2) วันที่ 28 ตุลาคม 2558 บริษัทฯ รับประทานผลประเมินการกำกับดูแลกิจการบริษัทจดทะเบียนไทย (CGR) ประจำปี 2558 เฉลี่ยโดยรวมร้อยละ 88 จากตลาดหลักทรัพย์แห่งประเทศไทย โดยคะแนนดังกล่าวสูงกว่าคะแนนเฉลี่ยของบริษัทจดทะเบียนโดยรวม ซึ่งอยู่ที่ร้อยละ 75 ของ SET50 Index ที่ร้อยละ 87 และของ SET100 Index ที่ร้อยละ 84 ทั้งนี้ผลการประเมินดังกล่าวจัดขึ้นเพื่อส่งเสริมให้บริษัทจดทะเบียนไทยให้ความสำคัญกับการกำกับดูแลกิจการที่ดี และคำนึงถึงสิทธิและประโยชน์ของผู้มีส่วนได้เสีย
- 3) วันที่ 16 ธันวาคม 2558 บริษัทฯ รับประทานรางวัล Recognition รายงานความยั่งยืน ประจำปี 2558 (Sustainability Report Award 2015) ซึ่งจัดขึ้นโดย CSR Club สมาคมบริษัทจดทะเบียนไทย สำนักงานคณะกรรมการกำกับหลักทรัพย์และตลาดหลักทรัพย์ และสถาบันไทยพัฒนา เพื่อเป็นการส่งเสริมการเปิดเผยข้อมูล รวมทั้งให้ความสำคัญกับการจัดทำรายงานความรับผิดชอบต่อสังคม

## ความคืบหน้าการใช้มาตรการเยียวยาทางการค้า (Trade Remedy Measures) เหล็กแผ่นรีดร้อนที่นำเข้ามาจากต่างประเทศ

### 1) มาตรการปกป้องจากการนำเข้าสินค้าที่เพิ่มขึ้น (Safeguard Measure)

- กรณีเหล็กแผ่นรีดร้อนเชื้ออื่นๆ ชนิดเป็นม้วนและไม่เป็นม้วนที่เพิ่มขึ้น ซึ่งกรมการค้าต่างประเทศได้มีประกาศเปิดทบทวนความจำเป็นเพื่อขยายเวลาการบังคับใช้มาตรการปกป้องการนำเข้า โดยมีผลบังคับใช้ในการเปิดทบทวนตั้งแต่วันที่ 18 กรกฎาคม 2558 เป็นต้นไปนั้น (มาตรการปัจจุบันมีผลบังคับใช้ถึงวันที่ 26 กุมภาพันธ์ 2559) ต่อมากรมการค้าต่างประเทศได้เปิดประชุมรับฟังความคิดเห็นต่อร่างผลขั้นที่สุดเมื่อวันที่ 13 มกราคม 2559 โดยร่างผลขั้นที่สุดมีการเสนอให้ขยายระยะเวลาบังคับใช้มาตรการอีก 3 ปี เพื่อให้มีผลตั้งแต่วันที่ 27 กุมภาพันธ์ 2559 ถึงวันที่ 26 กุมภาพันธ์ 2562

### 2) มาตรการตอบโต้การทุ่มตลาด (Anti-dumping Measure)

- กรณีเหล็กแผ่นรีดร้อนชนิดเป็นม้วนและไม่เป็นม้วน ที่มีแหล่งกำเนิดจากประเทศบราซิล อิหร่าน และตุรกี ซึ่งบริษัทฯ ได้ยื่นคำขอให้ดำเนินการพิจารณาใช้มาตรการตอบโต้การทุ่มตลาดต่อกรมการค้าต่างประเทศ เมื่อวันที่ 22 พฤษภาคม 2558 นั้น ต่อมา ได้มีการประกาศเปิดไต่สวนการทุ่มตลาดในราชกิจจานุเบกษา ลงวันที่ 18 มกราคม 2559
- กรณีเหล็กแผ่นรีดร้อนล้างกรดและเคลือบน้ำมัน ชนิดเป็นม้วนและไม่เป็นม้วน ที่มีแหล่งกำเนิดจากสาธารณรัฐเกาหลี ซึ่งบริษัทฯ ได้ยื่นคำขอให้ดำเนินการพิจารณาใช้มาตรการตอบโต้การทุ่มตลาดต่อกรมการค้าต่างประเทศ เมื่อวันที่ 3 สิงหาคม 2558 นั้น ต่อมา ได้มีการประกาศเปิดไต่สวนการทุ่มตลาดในราชกิจจานุเบกษา ลงวันที่ 4 กุมภาพันธ์ 2559

## 9. การดำเนินการต่างๆ เกี่ยวกับการปรับโครงสร้างองค์กร (Business Restructuring)

เหตุการณ์ที่สำคัญในไตรมาส 4/2558

- วันที่ 1 ตุลาคม 2558 กลุ่มธนาคารเจ้าหนี้รายใหญ่ได้เรียกให้บริษัทฯ ชำระหนี้ที่ค้างอยู่ตามเงื่อนไขการกู้ยืมเงิน เพิ่มเติมจากกรณีของ SSI UK สำหรับหนี้เงินกู้ประมาณ 2.39 หมื่นล้านบาท เนื่องจากบริษัทฯ อยู่ในภาวะที่มีหนี้สินมากกว่าทรัพย์สิน และจากการหารือร่วมกันกับกลุ่มธนาคารเจ้าหนี้รายใหญ่เพื่อหาแนวทางในการรักษาธุรกิจแผ่นเหล็กรีดร้อนของบริษัทฯ ให้สามารถดำเนินการได้ตามปกติ และรักษามูลค่าทางธุรกิจของบริษัทฯ ไว้ คณะกรรมการบริษัทฯ จึงมีความเห็นว่า บริษัทฯ ควรเข้าสู่กระบวนการปรับปรุงโครงสร้างหนี้ผ่านวิธีการฟื้นฟูกิจการโดยอนุมัติให้บริษัทฯ ยื่นคำร้องขอฟื้นฟูกิจการต่อศาลล้มละลายกลางในวันที่ 1 ตุลาคม 2558 รวมถึงอนุมัติให้ขอให้บริษัทฯ เป็นผู้ทำแผนฟื้นฟูกิจการ
- วันที่ 1 ตุลาคม 2558 ศาลล้มละลายกลางรับคำร้องขอฟื้นฟูกิจการของบริษัทฯ โดยมีกำหนดนัดไต่สวนคำร้องดังกล่าวในวันที่ 21 ธันวาคม 2558
- วันที่ 2 ตุลาคม 2558 ศาลรับคำร้องขอเลิกกิจการและชำระบัญชี (Liquidation) ของ SSI UK ซึ่งส่งผลให้สินทรัพย์ของ SSI UK เข้าสู่กระบวนการชำระบัญชีในทันที รวมถึงส่งผลให้คณะกรรมการของ SSI UK สิ้นสุดอำนาจดำเนินการใน SSI UK ด้วย
- วันที่ 21 ธันวาคม 2558 ศาลมีกำหนดนัดไต่สวนคำร้องขอฟื้นฟูกิจการของบริษัทฯ ซึ่งในวันนัดไต่สวนดังกล่าว คู่ความประสงค์จะนำพยานขึ้นเบิกความ ศาลจึงนัดกำหนดวันนัดไต่สวนครั้งต่อไปในวันที่ 17 กุมภาพันธ์ 2559

### Appendix

ตาราง 6 : ข้อมูลปริมาณการผลิตเหล็กดิบของโลก

หน่วย: ล้านตัน	2558	2558	+/-	2557	+/-	2558	2557	+/-
ภูมิภาค	ไตรมาส 4	ไตรมาส 3	QoQ	ไตรมาส 4	YoY			YoY
สหภาพยุโรป	38.57	39.35	-2%	41.61	-7%	165.46	168.76	-2%
อเมริกาเหนือ	25.94	28.98	-10%	30.15	-14%	111.18	120.44	-8%
อเมริกาใต้	10.68	11.06	-3%	11.34	-6%	44.03	45.17	-3%
จีน	193.82	198.90	-3%	198.91	-3%	800.53	813.88	-2%
เอเชีย (อื่นๆ)	72.50	72.84	-0.5%	72.46	+0%	288.04	286.59	+1%
อื่นๆ	44.77	44.88	-0.2%	46.51	-4%	181.70	189.58	-4%
<b>รวม</b>	<b>386.28</b>	<b>396.01</b>	<b>-2%</b>	<b>400.98</b>	<b>-4%</b>	<b>1,590.95</b>	<b>1,624.41</b>	<b>-2%</b>

ที่มา: World Steel Association

ตาราง 7 : สรุปข้อมูลราคาวัตถุดิบในการผลิตเหล็กแท่งแบน ราคาเหล็กแท่งแบน และราคาเหล็กแผ่นรีดร้อน

หน่วย: เหรียญสหรัฐ/ตัน	ไตรมาส 4/2557	ไตรมาส 1/2558	ไตรมาส 2/2558	ไตรมาส 3/2558	ไตรมาส 4/2558	ไตรมาส 1/2559
	ราคาจริง	ราคาจริง	ราคาจริง	ราคาจริง	ราคาจริง	ประมาณการ
ถ่านโค้ก (FOB Australia)	107-112	95-110	81-93	79-88	N.A.	N.A.
แร่เหล็ก (CFR China)	67-84	52-72	48-67	45-60	37-56	39-43
เหล็กแท่งแบน (CFR East Asia import)	405-490	323-385	310-330	270-310	230-280	230-240
เหล็กแผ่นรีดร้อน (FOB China)	412-488	368-458	339-375	264-335	253-280	270-275
เศษเหล็ก (FOB Netherland)	273-322	213-307	225-253	163-222	149-178	163-170

ตาราง 8 : ข้อมูลปริมาณการผลิตรถยนต์และเครื่องใช้ไฟฟ้าในประเทศไทย

ประเภท	2558	2558	%QoQ	2557	%YoY	2558	2557	%YoY
	ไตรมาส 4	ไตรมาส 3		ไตรมาส 4				
ปริมาณการผลิตรถยนต์ <sup>1)</sup> (ล้านคัน)	0.48	0.50	-3%	0.47	+2%	1.91	1.88	+2%
ปริมาณการผลิตตู้เย็น <sup>1)</sup> (ล้านเครื่อง)	1.59	1.62	-2%	1.74	-9%	6.58	6.49	+1%
ปริมาณการผลิตเครื่องปรับอากาศ <sup>2)</sup> (ล้านเครื่อง)	3.66	3.51	+4%	3.49	+5%	17.87	18.24	-2%

ที่มา: <sup>1)</sup> ข้อมูลปริมาณการผลิตรถยนต์ จากสภาอุตสาหกรรมแห่งประเทศไทย

<sup>2)</sup> ข้อมูลการผลิตตู้เย็นและเครื่องปรับอากาศจากสำนักงานเศรษฐกิจอุตสาหกรรม โดยมีการปรับปรุงปริมาณการผลิตจากการเก็บข้อมูลจากจำนวนโรงงานเพิ่มขึ้น

ตาราง 9: Apparent Steel Supply ของ HRC ในประเทศไทย

หน่วย: ตัน	2558	2558	%QoQ	2557	%YoY	2558	2557	%YoY
	ไตรมาส 4	ไตรมาส 3		ไตรมาส 4				
ผลิตภายในประเทศ	568,011	556,795	+2%	585,711	-3%	2,313,529	2,578,170	-10%
นำเข้า	869,072	1,085,649	-20%	1,093,043	-20%	3,706,869	3,895,809	-5%
ส่งออก	2,136	1,408	+52%	2,469	-13%	9,122	24,591	-63%
<b>รวม</b>	<b>1,434,947</b>	<b>1,641,036</b>	<b>-13%</b>	<b>1,676,285</b>	<b>-14%</b>	<b>6,011,276</b>	<b>6,449,388</b>	<b>-7%</b>

ที่มา: สถาบันเหล็กและเหล็กกล้าแห่งประเทศไทยและประมาณการของบริษัทฯ



ตาราง 10: ประมาณการ Apparent Steel Supply ของ HRC ในประเทศไทย

หน่วย: ตัน	ปี 2558 ผลที่เกิดขึ้นจริง	ไตรมาส 1/2559 ประมาณการ	ไตรมาส 2/2559 ประมาณการ	ไตรมาส 3/2559 ประมาณการ	ไตรมาส 4/2559 ประมาณการ	ปี 2559 ประมาณการ	อัตราการ เติบโต (%YoY)
ผลิตภายในประเทศ	2,313,529	595,000	690,000	690,000	690,000	2,665,000	+15%
นำเข้า	3,706,869	900,000	890,000	890,000	890,000	3,570,000	-4%
ส่งออก	9,122	2,200	2,200	2,200	2,200	8,800	-4%
<b>รวม</b>	<b>6,011,276</b>	<b>1,492,800</b>	<b>1,577,800</b>	<b>1,577,800</b>	<b>1,577,800</b>	<b>6,226,000</b>	<b>+4%</b>

ที่มา: สถาบันเหล็กและเหล็กกล้าแห่งประเทศไทยและประมาณการของบริษัทฯ

ตาราง 11: สรุปผลการดำเนินงานของบริษัทฯ และบริษัทย่อย

งบรวม

หน่วย : ล้านบาท	2558 ไตรมาส 4	2558 ไตรมาส 3	+/- QoQ	2557 ไตรมาส 4	+/- YoY	2558	2557 (ปรับปรุงใหม่)	+/- YoY
รายได้จากการขายและการให้บริการ	4,128	10,543	-61%	14,200	-71%	20,173	33,092	-39%
ต้นทุนขายและการให้บริการ	N.A.	13,681	-	14,272	-	19,392	30,836	-37%
กำไร (ขาดทุน) ขั้นต้น	N.A.	(3,138)	-	(72)	-	781	2,256	-65%
ค่าใช้จ่ายในการขายและบริหาร	N.A.	546	-	416	-	1,589	1,112	+43%
ขาดทุนจากสัญญาที่สร้างภาระ (กลับรายการ)	N.A.	(13)	-	457	-	(83)	83	-200%
ประมาณการขาดทุนจากการชำระบัญชีของ บริษัทย่อย	-	28,877	-	-	-	0	-	-
กำไรจากการขายเงินลงทุนในการร่วมค้า	-	-	-	-	-	-	-	-
EBITDA	N.A.	(31,644)	-	(133)	-	(37,907)	(710)	N.A.
ดอกเบี้ยจ่าย	N.A.	829	-	815	-	2,379	1,704	+40%
ค่าเสื่อมราคาและตัดจำหน่าย	N.A.	649	-	611	-	562	2,514	-78%
ภาษีเงินได้นิติบุคคล (กลับรายการ)	N.A.	(0.2)	-	(7)	-	(8)	(25)	+69%
กำไร (ขาดทุน) จากอัตราแลกเปลี่ยนที่เกิดขึ้นจริง	N.A.	741	-	5	-	118	(182)	+165%
กำไร (ขาดทุน) จากอัตราแลกเปลี่ยนที่ยังไม่ เกิดขึ้นจริง	N.A.	(622)	-	(21)	-	142	359	-61%
กำไร (ขาดทุน) จากการดำเนินงานของส่วน งานที่ยกเลิกสุทธิจากภาษี	-	-	-	-	-	(38,037)	(4,396)	-765%
กำไร (ขาดทุน) สุทธิ	(1,456)	(33,122)	+96%	(1,522)	+6%	(40,840)	(4,903)	-733%
กำไร (ขาดทุน) ต่อหุ้น (บาท)	(0.045)	(1.030)	+96%	(0.048)	+6%	(1.270)	(0.152)	-733%

หมายเหตุ

- เนื่องจากการจัดทางการเงินรวมสำหรับปี สิ้นสุดวันที่ 31 ธันวาคม 2558 จัดทำขึ้นตามเกณฑ์การเลิกกิจการ ซึ่งเปลี่ยนแปลงไปจากงบการเงินสำหรับงวดสามเดือนและเก้าเดือน สิ้นสุดวันที่ 30 กันยายน 2558 จึงไม่มีข้อมูลสำหรับไตรมาส 4/2558 ยกเว้นผลขาดทุนสุทธิ
- ข้อมูลไตรมาส 3/2558 และไตรมาส 4/2557 เป็นข้อมูลเดิมก่อนปรับปรุงตามเกณฑ์การเลิกกิจการ
- ข้อมูลรายปี 2558 และปี 2557 ไม่รวมผลการดำเนินงานของ SSI UK ยกเว้นผลขาดทุนสุทธิ

ตาราง 12: ผลการดำเนินงานแยกธุรกิจ

หน่วย : ล้านบาท	2558 ไตรมาส 4	2558 ไตรมาส 3	+/- QoQ	2557 ไตรมาส 4	+/- YoY	2558	2557 (ปรับปรุงใหม่)	+/- YoY
<b>รายได้จากการขายและให้บริการ</b>								
งบการเงินรวม <sup>1)</sup>	4,128	10,543	-61%	14,200	-71%	20,173	33,092	-39%
ธุรกิจเหล็กแผ่นรีดร้อน	4,010	4,904	-18%	5,765	-30%	19,612	32,382	-39%
ธุรกิจโรงถลุงเหล็ก	-	5,501	-	8,293	-	17,387	32,200	-
ธุรกิจท่าเรือ	39	38	+3%	36	+7%	145	139	+4%
ธุรกิจวิศวกรรม	51	93	-45%	104	-51%	367	551	-33%
<b>EBITDA</b>								
งบการเงินรวม	N.A.	(31,644)	-	(133)	-	(37,907)	(710)	N.A.
ธุรกิจเหล็กแผ่นรีดร้อน	(217)	(64,099)	+100%	(241)	+10%	(64,333)	1,887	N.A.
ธุรกิจโรงถลุงเหล็ก	-	(32,363)	-	29	-	(35,793)	(1,046)	-
ธุรกิจท่าเรือ	28	(126)	+122%	57	-51%	(5)	192	-102%
ธุรกิจวิศวกรรม	(9)	12	-177%	(16)	+43%	7	(114)	+106%
ตัดรายการระหว่างกัน	(2,635)	64,932		38		62,216	(1,630)	
<b>กำไร/ขาดทุนสุทธิ</b>								
งบการเงินรวม <sup>2)</sup>	(1,456)	(33,122)	+96%	(1,552)	+6%	(40,840)	(4,903)	-733%
ธุรกิจเหล็กแผ่นรีดร้อน	(1,427)	(64,609)	+98%	(757)	-89%	(67,124)	(346)	N.A.
ธุรกิจโรงถลุงเหล็ก	-	(33,286)	-	(843)	-	(38,404)	(4,396)	-
ธุรกิจท่าเรือ	(1)	(156)	+99%	25	-104%	(127)	69	-284%
ธุรกิจวิศวกรรม	(15)	1	N.A.	(14)	-5%	(18)	(120)	+85%
ตัดรายการระหว่างกัน	(13)	65,003		18		(64,888)	(146)	
ส่วนได้เสียที่ไม่มีอำนาจควบคุม	(1)	(75)		18		(57)	36	

หมายเหตุ: ข้อมูลไตรมาส 3/2558 และไตรมาส 4/2557 เป็นข้อมูลเดิมก่อนปรับปรุงตามเกณฑ์การเลิกกิจการ

<sup>1)</sup> รายได้ของแต่ละธุรกิจเป็นรายได้หลังหักรายการระหว่างกันแล้ว

<sup>2)</sup> การบันทึกกำไรในส่วนของบริษัท บมจ. เหล็กแผ่นรีดเย็นไทย และ Redcar Bulk Terminal Ltd บันทึกโดยใช้วิธี Equity Method

ตาราง 13: ฐานะทางการเงินของบริษัทฯ และบริษัทย่อย

หน่วย : ล้านบาท	ณ 31 ธ.ค. 58	ณ 31 ธ.ค. 57	+/-
<b>สินทรัพย์</b>			
ลูกหนี้การค้า	4,591	5,312	-14%
สินค้าคงเหลือ	3,483	13,629	-74%
สินทรัพย์หมุนเวียนอื่นๆ	887	4,068	-78%
<b>สินทรัพย์หมุนเวียนรวม</b>	<b>8,961</b>	<b>23,009</b>	<b>-61%</b>
ที่ดิน อาคารและอุปกรณ์	16,853	50,513	-67%
เงินลงทุนในการร่วมค้า	2,622	3,419	-23%
สินทรัพย์ไม่หมุนเวียนอื่น	229	311	-26%
<b>รวมสินทรัพย์</b>	<b>28,665</b>	<b>77,252</b>	<b>-63%</b>
<b>หนี้สิน</b>			
เงินกู้ยืมระยะสั้น และหนี้สินที่มีภาระดอกเบี้ยที่ถึงกำหนดชำระภายใน 1 ปี	57,065	52,373	+9%
เจ้าหนี้การค้า	2,804	10,803	-74%
หนี้สินหมุนเวียนอื่นๆ	34,122	6,501	+425%
<b>หนี้สินหมุนเวียนรวม</b>	<b>63,457</b>	<b>69,677</b>	<b>-9%</b>
หนี้สินระยะยาวที่มีภาระดอกเบี้ย	73	102	-28%

หน่วย : ล้านบาท	ณ 31 ธ.ค. 58	ณ 31 ธ.ค. 57	+/-
หนี้สินไม่หมุนเวียนอื่นๆ	1,374	2,013	-32%
<b>รวมหนี้สิน</b>	<b>64,904</b>	<b>71,792</b>	<b>-10%</b>
<b>ส่วนของผู้ถือหุ้น</b>			
ส่วนของผู้ถือหุ้นของบริษัท	(36,946)	4,660	-893%
ส่วนได้เสียที่ไม่มีอำนาจควบคุม	707	800	-12%
<b>รวมส่วนของผู้ถือหุ้น</b>	<b>(36,239)</b>	<b>5,460</b>	<b>-764%</b>
<b>รวมหนี้สินและส่วนของผู้ถือหุ้น</b>	<b>28,665</b>	<b>77,252</b>	<b>-63%</b>

#### ตาราง 14: สรุปงบกระแสเงินสด

หน่วย : ล้านบาท	ม.ค.-ธ.ค. 58
<b>เงินสดสุทธิจากกิจกรรมดำเนินงาน</b>	<b>139</b>
เงินปันผลรับจากการร่วมค้า	-
เงินสดจ่ายซื้อที่ดิน อาคารและอุปกรณ์	(44)
ผลต่างจากอัตราแลกเปลี่ยนจากการแปลงค่าหน่วยงานต่างประเทศ	-
เงินสดจ่ายจากการชำระบัญชีของบริษัทย่อย	(165)
เงินสดจ่ายสุทธิจากกิจกรรมลงทุนอื่น	(15)
<b>เงินสดสุทธิจากกิจกรรมลงทุน</b>	<b>(225)</b>
เงินสดรับสุทธิจากการออกหุ้นเพิ่มทุน	-
เงินสดจ่ายชำระต้นทุนทางการเงิน	(557)
เงินสดจากเงินเบิกเกินบัญชีและเงินกู้ยืมระยะสั้นเพิ่มขึ้น (ลดลง)	(7)
เงินสดรับจากเงินกู้ยืมระยะสั้นกิจการที่เกี่ยวข้องกัน	551
เงินสดจ่ายชำระคืนเงินกู้ยืมระยะยาว	(9)
เงินสดรับ (จ่าย) สุทธิจากกิจกรรมจัดหาเงินอื่น	(89)
<b>เงินสดสุทธิจากกิจกรรมจัดหาเงิน</b>	<b>(110)</b>
<b>เงินสดและรายการเทียบเท่าเงินสดเพิ่มขึ้น (ลดลง) สุทธิ</b>	<b>(195)</b>
เงินสดและรายการเทียบเท่าเงิน ณ วันที่ 1 มกราคม 2558	351
ผลกระทบจากอัตราแลกเปลี่ยนที่ยังไม่เกิดขึ้นจริง	-
<b>เงินสดและรายการเทียบเท่าเงิน ณ วันที่ 31 ธันวาคม 2558</b>	<b>157</b>

### เกี่ยวกับบริษัทฯ

บริษัท สหวิยาสตีลอินดัสตรี จำกัด (มหาชน) (บริษัทฯ) เป็นผู้ผลิตเหล็กครบวงจรรายใหญ่ที่สุดในภูมิภาคเอเชียตะวันออกเฉียงใต้ ด้วยกำลังการผลิตเหล็กแผ่นรีดร้อนชนิดม้วนสูงสุด 4 ล้านตันต่อปี โดยมุ่งเน้นการนวัตกรรมผลิตภัณฑ์เหล็กแผ่นขึ้นคุณภาพพิเศษเพื่อรองรับความต้องการใช้เหล็กที่เพิ่มขึ้นของภูมิภาค สำหรับอุตสาหกรรมยานยนต์ พลังงาน การขนส่ง และการก่อสร้าง สำหรับอุตสาหกรรมเหล็กต้นน้ำ บริษัทฯ ได้ลงทุนในโรงงานเอสเอสไอ ทีไซด์ ซึ่งเป็นโรงงานผลิตเหล็กและผลิตเหล็กกล้าครบวงจรที่ทันสมัย ตั้งอยู่ในเมืองเรดคาร์ ภาคตะวันออกเฉียงเหนือของประเทศอังกฤษ มีกำลังการผลิต 3.6 ล้านตันต่อปี ภายใต้การดำเนินงานของบริษัท สหวิยาสตีลอินดัสตรี ยูเค จำกัด (SSI UK) โดยลงทุนร้อยละ 100 เอสเอสไอ ทีไซด์ ผลิตเหล็กแท่งแบนชั้นคุณภาพสูงส่งเป็นวัตถุดิบให้บริษัทฯ เพื่อรองรับการผลิตของบริษัทฯ และความต้องการในตลาดโลกที่เพิ่มขึ้น ส่วนการลงทุนในอุตสาหกรรมเหล็กปลายน้ำ บริษัทฯ ได้ร่วมลงทุนในโครงการต่อเนื่องปลายน้ำที่สำคัญ ประกอบด้วยบริษัท เหล็กแผ่นรีดเย็นไทยจำกัด (มหาชน) (TCRSS) ซึ่งเป็นผู้ผลิตเหล็กแผ่นรีดเย็นรายแรกและรายใหญ่ที่สุดของประเทศไทย บริษัท เหล็กแผ่นเคลือบไทย จำกัด (TCS) ผู้ผลิตเหล็กแผ่นเคลือบสังกะสีด้วยกรรมวิธีทางไฟฟ้ารายแรก และรายใหญ่ที่สุดของเอเชียตะวันออกเฉียงใต้ โรงงานทั้งหมดในประเทศไทยของกลุ่มบริษัทฯ ตั้งอยู่บนชายฝั่งด้านตะวันตกของอ่าวไทย ณ อำเภอบางสะพาน จังหวัดประจวบคีรีขันธ์ ซึ่งอยู่ห่างจากกรุงเทพมหานครเพียง 400 กิโลเมตร และเป็นท่าเลยุทธศาสตร์ที่ดีที่สุดในประเทศสำหรับการดำเนินธุรกิจเหล็กแบบครบวงจร บริษัทฯ ทำเรือประจวบ จำกัด (PPC) ให้บริการท่าเรือพาณิชย์เอกชน ที่มีความลึกที่สุดในประเทศไทยรองรับการขนถ่ายวัตถุดิบและผลิตภัณฑ์เหล็กได้ในปริมาณมาก นอกจากนี้ บริษัทฯ ยังขยายขีดความสามารถในงานวิศวกรรมบริการโดยลงทุนร้อยละ 100 ในบริษัท เวสต์โคสต์ เอ็นจิเนียริง จำกัด (WCE) ให้บริการงานด้านวิศวกรรมและซ่อมบำรุง รวมถึงการออกแบบทางวิศวกรรมที่มีความเชี่ยวชาญในธุรกิจเหล็ก พนักงานของบริษัทฯ ทุกคนมีความมุ่งมั่น และพลังขับเคลื่อนสู่ความสำเร็จ ซึ่งสะท้อนผ่านวิสัยทัศน์พันธกิจของบริษัทฯ “สร้างสรรค่นวัตกรรมผลิตภัณฑ์เหล็กและบริการที่มีมูลค่าเพิ่มกับลูกค้า สร้างกำไรสม่ำเสมอ สร้างผลตอบแทนแก่ผู้มีส่วนได้เสียอย่างยั่งยืน”

สามารถสืบค้นข้อมูลเพิ่มเติมได้ที่ [www.ssi-steel.com](http://www.ssi-steel.com)

### Disclaimer

คำอธิบายและการวิเคราะห์ทางการเงินสำหรับผลการดำเนินงานฉบับนี้จัดทำขึ้นเพื่อเป็นข้อมูลเบื้องต้นให้แก่นักลงทุนทั่วไปและผู้ถือหุ้นของบริษัทฯ เอกสารฉบับนี้ประกอบด้วยส่วนต่างๆ ที่แสดงข้อมูลปัจจุบันของบริษัทฯ บริษัทฯ ย่อยและการร่วมค้า อย่างไรก็ตาม สภาวะธุรกิจหรือการดำเนินงานของบริษัทฯ อาจเปลี่ยนแปลงไป หรืออาจเกิดเหตุการณ์ใดภายหลังจากวันที่จัดทำเอกสารฉบับนี้ อันอาจมีผลให้ข้อมูลต่างๆ เปลี่ยนแปลงไปจากที่ได้ชี้แจงไว้ในเอกสารฉบับนี้ นักลงทุนทั่วไปและผู้ถือหุ้นควรศึกษาข้อมูลอื่นๆ ประกอบเพิ่มเติมด้วย

ข้อมูลในเอกสารฉบับนี้บางส่วนเป็นข้อมูลที่เกิดจากการคาดการณ์ การประมาณการ หรือเป็นการคาดหมายในอนาคต ทั้งนี้ ข้อมูลส่วนใดๆ ซึ่งไม่ใช่ข้อเท็จจริงที่เกิดขึ้นแล้ว รวมถึงข้อมูลที่เกี่ยวข้องกับความเชื่อ และการประมาณการของ บริษัทฯ เป็นข้อมูลซึ่งเป็นการคาดหมายในอนาคต และสามารถจำแนกข้อมูลดังกล่าวได้จากการใช้ถ้อยคำที่มีลักษณะเป็นการคาดหมายในอนาคตต่างๆ เช่น คำว่า “มีความเชื่อว่า” “คาดว่า” “คาดหวังว่า” “วางแผนไว้ว่า” “ตั้งใจว่า” “ประมาณ” “ประเมิน” และคำอื่นๆ ในลักษณะเดียวกัน ทั้งนี้ ผู้อ่านควรใช้ความระมัดระวังในการอ้างอิงข้อมูลที่เป็นการคาดหมายในอนาคตซึ่งมีปัจจัยความเสี่ยง และความไม่แน่นอนตามปกติของข้อมูลในลักษณะนี้