

## 1. สรุปสาระสำคัญ

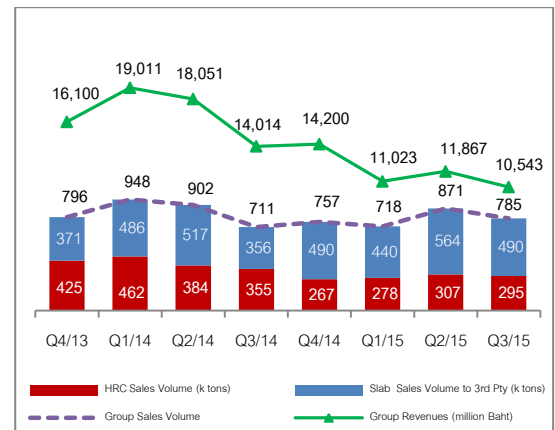
| หน่วย: ล้านบาท |  | Q3/2558  | 9M/2558  |
|----------------|--|----------|----------|
| GROUP          | อัตราการขาดเจ็บถึงขั้นหยุดงาน (LTIFR)      | 2.02     | 1.92     |
|                | รายได้จากการขายและให้บริการรวม             | 10,543   | 33,432   |
|                | ปริมาณขายเหล็กรวม (พันตัน)                 | 785      | 2,373    |
|                | EBITDA รวม *                               | (31,644) | (35,075) |
|                | กำไร (ขาดทุน) สุทธิรวม *                   | (33,122) | (39,384) |
|                | Net Debt <sup>1)</sup>                     | 55,182   |          |
|                | Interest-Bearing Debt/Equity Ratio (x)     | N.A.     |          |
| HRC            | ปริมาณขาย HRC (พันตัน)                     | 295      | 880      |
|                | ปริมาณการผลิต HRC (พันตัน)                 | 254      | 795      |
|                | ราคาขายเฉลี่ย (เหรียญสหรัฐ/ตัน)            | 496      | 544      |
|                | HRC Spread (เหรียญสหรัฐ/ตัน)               | 89       | 62       |
|                | HRC Rolling Margin (%) <sup>2)</sup>       | 17.9%    | 11.4%    |
|                | HRC EBITDA (เหรียญสหรัฐ/ตัน) <sup>3)</sup> | 2.3      | 1.7      |
| Upstream       | ปริมาณขาย Slab (พันตัน)                    | 580      | 1,975    |
|                | ปริมาณการผลิต Slab (พันตัน)                | 533      | 1,950    |
|                | ราคาขายเฉลี่ย (เหรียญสหรัฐ/ตัน)            | 308      | 340      |
|                | สัดส่วนการขายให้แก่บุคคลภายนอก             | 84%      | 76%      |
|                | Slab Spread (เหรียญสหรัฐ/ตัน)              | 89       | 104      |
|                | Slab Margin (%) <sup>2)</sup>              | 28.7%    | 30.6%    |

<sup>1)</sup> Net Debt = Interest-Bearing Debt - Cash and Cash Equivalents

<sup>2)</sup> HRC Rolling Margin = HRC Spread/ราคาขายเฉลี่ย; Slab Margin = Slab Spread/ราคาขายเฉลี่ย

<sup>3)</sup> HRC EBITDA รวมการตั้งค่าเผื่อการลดมูลค่าของสินค้าคงเหลือและการตั้งสำรองจากภาวะผูกพันตามสัญญาซื้อวัตถุดิบสุทธิ (ถลันรายการ) 20.9 เหรียญสหรัฐ/ตัน ในไตรมาส 3/2558 และ (5.9) เหรียญสหรัฐ/ตัน ใน 9M/2558 แต่ไม่รวมประมาณการขาดทุนจากการชำระบัญชีของบริษัทย่อย 5,956.2 เหรียญสหรัฐ/ตัน ในไตรมาส 3/2558 และ 1,997.2 เหรียญสหรัฐ/ตัน ใน 9M/2558

\* EBITDA รวม และกำไร (ขาดทุน) สุทธิรวม รวมผลขาดทุนจากประมาณการขาดทุนจากการชำระบัญชีของบริษัทย่อย 28,877 ล้านบาท ในไตรมาส 3/2558 และ 9M/2558



### สรุปสาระสำคัญ ไตรมาส 3/2558

- วันที่ 1 ตุลาคม 2558 ศาลล้มละลายกลางรับคำร้องขอฟื้นฟูกิจการของบริษัทฯ โดยมีกำหนดนัดไต่สวนคำร้องในวันที่ 21 ธันวาคม 2558
- วันที่ 2 ตุลาคม 2558 ศาลรับคำร้องขอยกเลิกกิจการและชำระบัญชี (Liquidation) ของ SSI UK ซึ่งส่งผลให้สินทรัพย์ของ SSI UK เข้าสู่กระบวนการชำระบัญชีในทันที รวมถึงส่งผลให้คณะกรรมการของ SSI UK สิ้นสุดอำนาจดำเนินการใน SSI UK ด้วย
- กลุ่มบริษัทมีผลขาดทุนสุทธิในงบการเงินรวม 33,122 ล้านบาท โดยรวมประมาณการขาดทุนจากการชำระบัญชีของบริษัทย่อย 28,877 ล้านบาท
- งบการเงินของ SSI UK สำหรับงวดสามเดือนและงวดเก้าเดือนสิ้นสุดวันที่ 30 กันยายน 2558 จัดทำตามเกณฑ์การเลิกกิจการ ทั้งนี้ เนื่องจากการถูกจำกัดขอบเขตในการจัดทำรายงานทางการเงิน ฝ่ายบริหารของบริษัทฯ ได้พิจารณาใช้ความพยายามอย่างดีที่สุดในการจัดทำข้อมูลทางการเงินของ SSI UK โดยการใช้งบการเงินและรายงานอื่นๆ ที่เคยได้จัดทำขึ้นจนถึงวันที่ 31 สิงหาคม 2558 และประมาณการงบการเงินสำหรับเดือนกันยายน 2558 รวมถึงการจัดทำประมาณการทางบัญชีและจัดทำรายการปรับปรุงที่จำเป็นอันเป็นผลจากการหยุดการดำเนินงานของ SSI UK โดยการใช้ข้อมูลที่เกี่ยวข้องทั้งหมดที่กลุ่มบริษัทมีอยู่จนถึงวันที่ในรายงาน

## 2. แนวโน้มธุรกิจไตรมาส 4/2558

- คาดปริมาณขาย HRC ลดลง 25-30% QoQ ในขณะที่ HRC Apparent Steel Supply มีแนวโน้มลดลงประมาณ 13% QoQ มาอยู่ที่ประมาณ 1.43 ล้านตัน
- ราคา HRC มีแนวโน้มลดลง 13-15% QoQ โดยคาดว่า HRC Rolling Margin จะอยู่ที่ประมาณ 16-18%

## 3. สารจาก Group CEO

"ด้วยสภาวะตลาดเหล็กโลกที่กำลังการผลิตล้นความต้องการของตลาดอย่างรุนแรง อุปสงค์และอุปทานไม่สมดุลอย่างหนัก ตั้งแต่ปลายปี 2557 เป็นต้นมา ราคาเหล็กยังปรับลดลงอย่างต่อเนื่อง ส่งผลให้กลุ่มบริษัทประสบปัญหาขาดทุนอย่างหนักในปีนี้ โดยเฉพาะจากธุรกิจโรงถลุงเหล็ก อย่างไรก็ตาม ในไตรมาส 3/58 สภาวะการรุดดังกล่าว ยังไม่มีทีท่าว่าจะหยุดในทางตรงกันข้ามกลับทวีความรุนแรงยิ่งขึ้นและส่งผลให้การดำเนินงานของธุรกิจโรงถลุงเหล็กขาดทุนเพิ่มขึ้นมาก ดังนั้น SSI UK จึงประกาศหยุดการผลิตเหล็กแห่งแมนเชสเตอร์ในวันที่ 18 กันยายน 2558 และยื่นคำร้องขอยกเลิกกิจการและชำระบัญชี (Liquidation) ต่อศาลในวันที่ 2 ตุลาคม 2558 ทั้งนี้ บริษัทฯ ประเมินมูลค่าที่คาดว่าจะได้รับคืนหลังสิ้นสุดกระบวนการชำระบัญชี SSI UK เชิงอนุรักษ์นิยมเป็นศูนย์ เนื่องจากทรัพย์สินหลักของ SSI UK เป็นโรงงานถลุงเหล็กและผลิตเหล็กกล้าขนาดใหญ่ ถูกควบคุมโดยภาวะบีบพิเศษทางด้านความปลอดภัยและสิ่งแวดล้อม Control of Major Accident Hazards (COMAH) มีปัจจัยภายนอกหลายปัจจัยที่มีความไม่แน่นอนและอยู่นอกเหนือการควบคุมของบริษัทฯ เช่น ความใช้ได้ของใบอนุญาตทางสิ่งแวดล้อม ขั้นตอนและกฎระเบียบในการดูแลรักษาทรัพย์สิน เป็นต้น จึงทำให้กระบวนการชำระบัญชีในกรณีนี้อยู่นอกเหนือกรณีปกติที่เคยมีมา ยังมีความไม่ชัดเจนในเชิงกฎหมายและขั้นตอนการชำระบัญชีโดยเจ้าพนักงานพิทักษ์ทรัพย์ ทั้งนี้ บริษัทฯ อยู่ระหว่างการหารือกับที่ปรึกษาทางกฎหมายและกลุ่มธนาคารเจ้าหนี้รายใหญ่เพื่อกำหนดแนวทางการดำเนินการต่อไป"

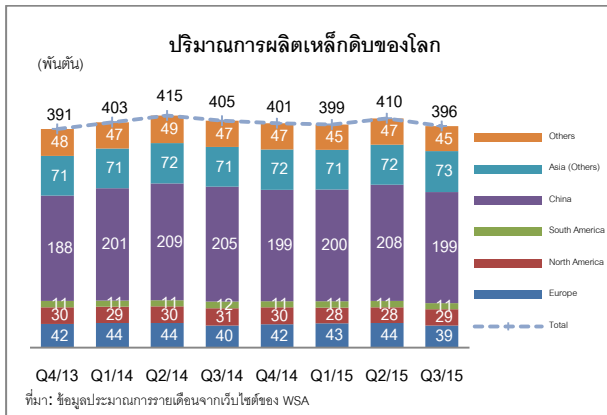
"อย่างไรก็ตาม บริษัทฯ ได้ร่วมหารือกับกลุ่มธนาคารเจ้าหนี้รายใหญ่เพื่อหาแนวทางในการรักษาธุรกิจหลักแก่นริศร่อนของบริษัทฯ ให้สามารถดำเนินการได้ตามปกติและรักษามูลค่าทางธุรกิจของบริษัทฯ ไว้ และได้ตัดสินใจยื่นเรื่องต่อศาลล้มละลายกลางเพื่อเข้าสู่กระบวนการฟื้นฟูกิจการเมื่อวันที่ 1 ตุลาคม 2558 โดยศาลฯ ได้รับคำร้องขอฟื้นฟูกิจการของบริษัทฯ แล้ว และมีกำหนดนัดไต่สวนคำร้องดังกล่าวในวันที่ 21 ธันวาคม 2558"

4. ภาวะอุตสาหกรรมและแนวโน้ม

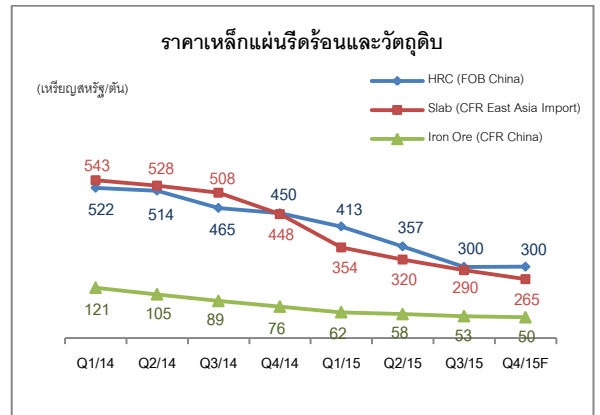
**อุตสาหกรรมเหล็กไตรมาส 3/2558**

**อุตสาหกรรมเหล็กโลก** ปริมาณการผลิตเหล็กดิบของโลกในไตรมาส 3/2558 เท่ากับ 396 ล้านตัน ลดลง 3.4% QoQ จากปริมาณการผลิตที่ลดลงในประเทศจีน สหภาพยุโรป อเมริกาใต้ และประเทศอื่นๆ 4.3%, 10.9%, 1.3% และ 4.4% QoQ ตามลำดับ ยกเว้นอเมริกาเหนือ และเอเชียอื่นๆ มีปริมาณการผลิตเหล็กดิบเพิ่มขึ้น 3.2% และ 1.6% QoQ ดังข้อมูลในแผนภาพ 1

สำหรับสถานการณ์ราคาเหล็กนั้น ทั้งราคาสินแร่เหล็ก วัตถุดิบเหล็กแท่งแบน และเหล็กแผ่นรีดร้อนชนิดม้วน ยังคงปรับลดลงอย่างต่อเนื่องจากไตรมาสก่อน โดยสินแร่เหล็ก CFR China ไตรมาส 3/2558 มีราคาเฉลี่ยอยู่ที่ 45-60 เหรียญสหรัฐต่อตัน ลดลงจาก 48-67 เหรียญสหรัฐต่อตันในไตรมาสก่อน วัตถุดิบเหล็กแท่งแบน CFR East Asia Import มีราคาเฉลี่ยอยู่ที่ 270-310 เหรียญสหรัฐต่อตัน ลดลงจาก 310-330 เหรียญสหรัฐต่อตัน ในไตรมาสก่อน และเหล็กแผ่นรีดร้อนชนิดม้วน FOB China มีราคาเฉลี่ยอยู่ที่ 264-335 เหรียญสหรัฐต่อตัน ลดลงจาก 339-375 เหรียญสหรัฐต่อตัน ในไตรมาสก่อน ดังข้อมูลในแผนภาพ 2 และตาราง 7



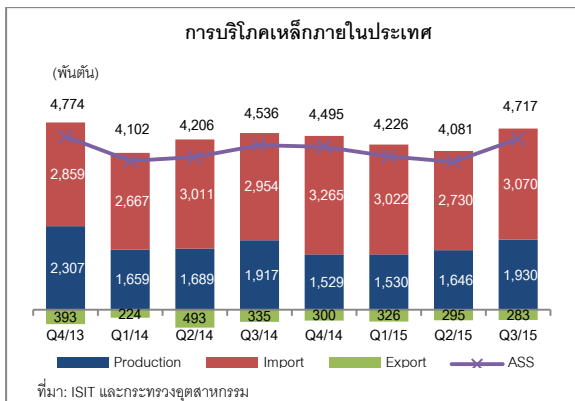
แผนภาพ 1: ปริมาณการผลิตเหล็กดิบของโลก



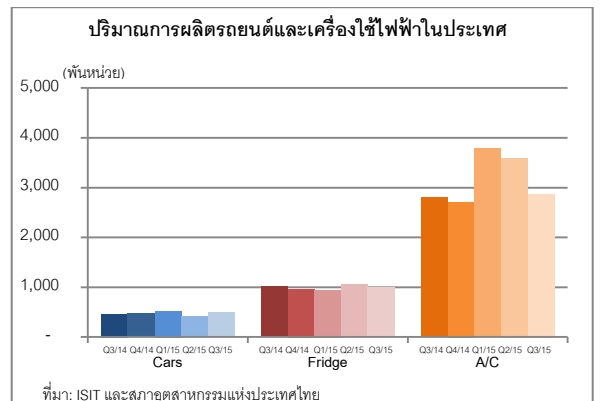
แผนภาพ 2: ราคาสินแร่เหล็ก เหล็กแผ่นรีดร้อนและเหล็กแท่งแบน

**อุตสาหกรรมเหล็กภายในประเทศ** ในไตรมาส 3/2558 ปริมาณ Apparent Steel Supply (ASS) ของไทยอยู่ที่ 4,717 พันตัน เพิ่มขึ้น 15.6% QoQ เนื่องจากแรงขับเคลื่อนจากการใช้จ่ายภาครัฐ ทั้งการเบิกจ่ายงบประมาณรายจ่ายประจำและงบลงทุน โดยปริมาณการผลิตเหล็กและปริมาณการนำเข้าเพิ่มขึ้น 17.3% และ 12.4% QoQ ตามลำดับ ในขณะที่ปริมาณการส่งออกลดลง 4.2% QoQ ดังข้อมูลในแผนภาพ 3

สำหรับอุตสาหกรรมต่อเนื่อง เช่น อุตสาหกรรมเครื่องใช้ไฟฟ้า ในภาพรวมมีปริมาณการผลิตลดลง โดยปริมาณการผลิตตู้เย็นและเครื่องปรับอากาศในไตรมาส 3/2558 ปรับลดลง 6.1% และ 20.2% QoQ ตามลำดับ เนื่องจากความต้องการลดลงหลังผ่านช่วงฤดูร้อนไปแล้ว อย่างไรก็ตามปริมาณการผลิตรถยนต์ปรับตัวเพิ่มขึ้น 20.9% QoQ ตามการฟื้นตัวของคำสั่งซื้อ ดังข้อมูลในแผนภาพ 4

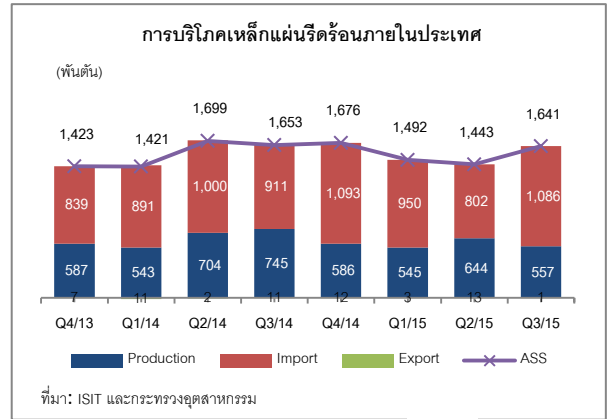


แผนภาพ 3: Apparent Steel Supply ในประเทศ



แผนภาพ 4: ปริมาณการผลิตรถยนต์และเครื่องใช้ไฟฟ้าในประเทศ

**อุตสาหกรรมเหล็กแผ่นรีดร้อนชนิดม้วนภายในประเทศ** ในไตรมาส 3/2558 ASS ของเหล็กแผ่นรีดร้อนชนิดม้วนภายในประเทศ มีปริมาณทั้งสิ้น 1,641 พันตัน เพิ่มขึ้น 13.7% QoQ ดังข้อมูลในแผนภาพ 5 โดยปริมาณการนำเข้าเพิ่มขึ้น 35.4% QoQ มาอยู่ที่ 1,086 พันตัน โดยเฉพาะประเทศนอกมาตรการทางการค้า เช่น บราซิล อิหร่าน และ ตุรกี ในขณะที่ปริมาณการผลิตเหล็กแผ่นรีดร้อนภายในประเทศลดลง 13.5% QoQ มาอยู่ที่ 557 พันตัน และปริมาณการส่งออกลดลง 43.3% QoQ มาอยู่ที่ 1 พันตัน



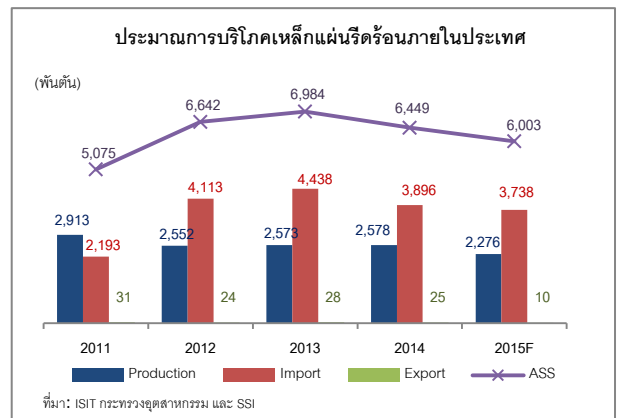
แผนภาพ 5: HRC Apparent Steel Supply ในประเทศ

**แนวโน้มอุตสาหกรรมเหล็กไตรมาส 4/2558**

**อุตสาหกรรมเหล็กโลก** แม้ว่าการขยายตัวของเศรษฐกิจสหรัฐอเมริกาในไตรมาส 3/2558 จะลดตัวลงเมื่อเทียบกับไตรมาสที่ผ่านมา แต่การใช้จ่ายของผู้บริโภคยังคงแข็งแกร่ง ซึ่งอาจหนุนให้ธนาคารกลางสหรัฐอเมริกา (Federal Reserve System หรือ Fed) ปรับขึ้นอัตราดอกเบี้ยได้ในเดือนธันวาคม 2558 จึงคาดการณ์ปริมาณการผลิตเหล็กของสหรัฐว่าจะมีแนวโน้มเพิ่มขึ้นเล็กน้อยในไตรมาส 4/2558 ในขณะที่สหภาพยุโรปและญี่ปุ่น ยังคงใช้นโยบายผ่อนคลายทางการเงิน เพื่อกระตุ้นเศรษฐกิจอย่างต่อเนื่อง เนื่องจากเศรษฐกิจโลกยังคงมีความผันผวนอยู่ สำหรับเศรษฐกิจจีนยังคงชะลอตัวลงอย่างต่อเนื่อง จึงคาดว่าปริมาณการผลิตเหล็กของสหภาพยุโรปและจีนมีแนวโน้มที่จะชะลอตัวในไตรมาส 4/2558

สถานการณ์ราคาเหล็กในไตรมาส 4/2558 ยังคงมีแนวโน้มลดลงจากแรงกดดันเรื่องภาวะกำลังการผลิตล้นตลาดอย่างรุนแรงในจีนที่ยังมีอยู่อย่างต่อเนื่อง รวมถึงเงินสกุลดอลลาร์สหรัฐอเมริกาก็ยังคงแข็งค่าจากแนวโน้มการปรับขึ้นอัตราดอกเบี้ยของ Fed ในอนาคตอันใกล้ จึงเป็นอีกหนึ่งปัจจัยที่อาจส่งผลให้ราคาลินค้าโภคภัณฑ์ปรับตัวลดลงได้

**อุตสาหกรรมเหล็กแผ่นรีดร้อนชนิดม้วนภายในประเทศ** ASS ของเหล็กแผ่นรีดร้อนชนิดม้วนภายในประเทศมีแนวโน้มลดลงจาก 1,641 พันตัน ในไตรมาส 3/2558 มาอยู่ที่ประมาณ 1,427 พันตัน ในไตรมาส 4/2558 ดังข้อมูลในตาราง 10 เนื่องจากการฟื้นตัวของเศรษฐกิจยังคงเป็นไปอย่างช้าๆ และคาดการณ์ว่า ASS ของเหล็กแผ่นรีดร้อนชนิดม้วนในปี 2558 จะอยู่ที่ประมาณ 6,003 พันตัน ดังข้อมูลในแผนภาพ 6 โดยปรับเพิ่มขึ้นจากประมาณการครั้งก่อนที่ 5,974 พันตัน เนื่องจาก ASS ของไตรมาส 3/2558 มากกว่าที่ประมาณการไว้



แผนภาพ 6: ประมาณการ HRC Apparent Steel Supply ในประเทศ

**5. ภาพรวมผลการดำเนินงานของบริษัทฯ บริษัทย่อย และกิจการที่ควบคุมร่วมกัน**

**บริษัทฯ และบริษัทย่อย**

บริษัทฯ ได้จัดทำงบการเงินของ SSI UK สำหรับงวดสามเดือนและงวดเก้าเดือนสิ้นสุดวันที่ 30 กันยายน 2558 ซึ่งได้รวมอยู่ในงบการเงินรวมของกลุ่มบริษัทตามเกณฑ์การเลิกกิจการ ทั้งนี้ เนื่องจากการถูกจำกัดขอบเขตในการจัดทำรายงานทางการเงิน ฝ่ายบริหารของบริษัทฯ ได้พิจารณาใช้ความพยายามอย่างดีที่สุดในการจัดทำข้อมูลทางการเงินของ SSI UK โดยการใช้งบการเงินและรายงานอื่นๆ ที่เคยได้จัดทำขึ้นจนถึงวันที่ 31 สิงหาคม 2558 และประมาณการงบการเงินสำหรับเดือนกันยายน 2558 รวมถึงการจัดทำประมาณการทางบัญชีและจัดทำรายการปรับปรุงที่จำเป็นอันเป็นผลจากการหยุดการดำเนินธุรกิจของ SSI UK โดยการใช้งบการเงินที่เกี่ยวข้องทั้งหมดที่กลุ่มบริษัทมีอยู่จนถึงวันที่ในรายงาน

ตาราง 1: สรุปผลการดำเนินงานประจำปีไตรมาส 3/2558 ของบริษัทฯ บริษัทย่อย และกิจการที่ควบคุมร่วมกัน

| หน่วย : ล้านบาท                           | 2558<br>ไตรมาส 3 | 2558<br>ไตรมาส 2 | +/-<br>QoQ | 2557<br>ไตรมาส 3 | +/-<br>YoY | 2558<br>ม.ค.-ก.ย. | 2557<br>ม.ค.-ก.ย. | +/-<br>YoY |
|---|------------------|------------------|------------|------------------|------------|-------------------|-------------------|------------|
| ปริมาณขายเฉลี่ยรวม (พันตัน) <sup>1)</sup> | 785              | 871              | -10%       | 711              | +10%       | 2,373             | 2,561             | -7%        |
| รายได้จากการขายและให้บริการรวม            | 10,543           | 11,867           | -11%       | 14,014           | -25%       | 33,432            | 51,076            | -35%       |
| ต้นทุนขายและให้บริการรวม                  | 13,681           | 13,770           | -1%        | 13,800           | -1%        | 40,377            | 51,694            | -22%       |
| กำไร (ขาดทุน) ขั้นต้นรวม                  | (3,138)          | (1,903)          | -65%       | 214              | N.A.       | (6,945)           | (618)             | N.A.       |
| EBITDA รวม <sup>2)</sup>                  | (31,644)         | (1,777)          | N.A.       | 866              | N.A.       | (35,075)          | 942               | N.A.       |
| กำไร (ขาดทุน) สุทธิรวม                    | (33,122)         | (3,236)          | N.A.       | (547)            | N.A.       | (39,384)          | (3,351)           | N.A.       |

<sup>1)</sup> ปริมาณขายเฉลี่ยรวม = ปริมาณขายเฉลี่ยแผ่นวีดีรอน + ปริมาณขายเฉลี่ยแท่งเบนให้แก่นักค้าภายนอก

<sup>2)</sup> EBITDAรวมการตั้งหือการกับลัยการค่าเผือการลดมูลค่าของสินค้ำคงเหลือและการตั้งสำรองจากภาวะผูกพันตามสัญญาซื้อวัตถุดิบ (Stock Loss Provision) และประมาณการขาดทุนจากการชำระบัญชีของบริษัทย่อย = กำไรสุทธิ + ดอกเบียจ่าย + ภาษีเงินได้ + ค่าเสื่อมราคาและรายจ่ายตัดบัญชี

ไตรมาส 3/2558 บริษัทฯ และบริษัทย่อยมีรายได้จากการขายและให้บริการรวม 10,543 ล้านบาท ลดลง 11% QoQ และ 25% YoY จากยอดขายของธุรกิจเหล็กแผ่นวีดีรอนที่ลดลง 7% QoQ และ 37% YoY และยอดขายของธุรกิจโรงถลุงเหล็กให้แก่นักค้าภายนอกที่ลดลง 15% QoQ และ 8% YoY โดยมีต้นทุนขายและให้บริการรวม 13,681 ล้านบาท ลดลง 1% QoQ และ 1% YoY

บริษัทฯ และบริษัทย่อย มีผลขาดทุนขั้นต้น 3,138 ล้านบาท มี EBITDA ติดลบ 31,644 ล้านบาท (ทั้งนี้ หากไม่รวมการกับลัยการตั้งสำรองค่าเผือการลดมูลค่าของสินค้ำคงเหลือ 43 ล้านบาท การกับลัยการตั้งสำรองจากภาวะผูกพันตามสัญญาซื้อวัตถุดิบ 13 ล้านบาท และประมาณการขาดทุนจากการชำระบัญชีของบริษัทย่อย 28,877 ล้านบาท Core EBITDA จะติดลบ 2,823 ล้านบาท) และมีผลขาดทุนสุทธิ 33,122 ล้านบาท คิดเป็นผลขาดทุนสุทธิต่อหุ้น 1.030 บาท โดยผลประกอบการโดยรวมลดลง QoQ เนื่องจากส่วนต่างระหว่างราคาขายและวัตถุดิบที่ลดลงของธุรกิจโรงถลุงเหล็กและประมาณการขาดทุนจากการชำระบัญชีของบริษัทย่อย และผลประกอบการลดลง YoY เนื่องจากส่วนต่างระหว่างราคาขายและวัตถุดิบที่ลดลงของทั้งธุรกิจเหล็กแผ่นวีดีรอนและธุรกิจโรงถลุงเหล็ก ซึ่งเป็นผลมาจากราคาเหล็กในตลาดโลกที่ยังคงปรับตัวลดลงอย่างต่อเนื่อง รวมถึงประมาณการขาดทุนจากการชำระบัญชีของบริษัทย่อยดังกล่าวข้างต้น โดยมีอัตราส่วนความสามารถในการทำกำไรติดลบดังแสดงในตารางด้านล่าง

|                | Q3/2558 | Q2/2558 | Q3/2557 |
|----------------|---------|---------|---------|
| NP Margin (%)  | (314.2) | (27.3)  | (3.9)   |
| ROA* (%)       | (253.8) | (17.3)  | (2.8)   |
| ROE* (%)       | N.A.    | N.A.    | (33.5)  |
| EPS (บาท/หุ้น) | (1.030) | (0.101) | (0.017) |

\*ปรับข้อมูลให้เป็นรายปี (Annualised) เพื่อการเปรียบเทียบ

งวด 9 เดือน ปี 2558 บริษัทฯ และบริษัทย่อยมีรายได้จากการขายและให้บริการรวม 33,432 ล้านบาท ลดลง 35% YoY ตามปริมาณขายรวมที่ลดลง 7% YoY รวมถึงราคาขายที่ยังคงลดลงอย่างต่อเนื่องตามภาวะราคาเหล็กในตลาดโลก โดยยอดขายของธุรกิจเหล็กแผ่นวีดีรอนและยอดขายของธุรกิจโรงถลุงเหล็กให้แก่นักค้าภายนอกลดลง 41% และ 27% YoY โดยมีต้นทุนขายและให้บริการรวม 40,377 ล้านบาท ลดลง 22% YoY ตามปริมาณขายรวมและต้นทุนวัตถุดิบที่ลดลง ของทั้งธุรกิจเหล็กแผ่นวีดีรอนและธุรกิจโรงถลุงเหล็ก

บริษัทฯ และบริษัทย่อย มีผลขาดทุนขั้นต้น 6,945 ล้านบาท มี EBITDA ติดลบ 35,075 ล้านบาท (ทั้งนี้ หากไม่รวมการกับลัยการตั้งสำรองค่าเผือการลดมูลค่าของสินค้ำคงเหลือ 98 ล้านบาท การกับลัยการตั้งสำรองจากภาวะผูกพันตามสัญญาซื้อวัตถุดิบรวม 62 ล้านบาท และประมาณการขาดทุนจากการชำระบัญชีของบริษัทย่อย 28,877 ล้านบาท Core EBITDA จะติดลบ 6,357 ล้านบาท) และมีผลขาดทุนสุทธิ 39,384 ล้านบาท คิดเป็นขาดทุนสุทธิต่อหุ้น 1.224 บาท โดยมีอัตราส่วนความสามารถในการทำกำไรติดลบดังแสดงในตารางด้านล่าง โดยผลประกอบการลดลงเนื่องจากปริมาณขายรวมและส่วนต่างระหว่างราคาขายกับวัตถุดิบที่ลดลงของทั้งธุรกิจเหล็กแผ่นวีดีรอนและธุรกิจโรงถลุงเหล็ก รวมถึงมีประมาณการขาดทุนจากการชำระบัญชีของบริษัทย่อยดังกล่าวข้างต้น

|                | ม.ค.-ก.ย. 58 | ม.ค.-ก.ย. 57 |
|----------------|--------------|--------------|
| NP Margin (%)  | (117.8)      | (6.6)        |
| ROA* (%)       | (96.9)       | (5.5)        |
| ROE* (%)       | N.A.         | (55.8)       |
| EPS (บาท/หุ้น) | (1.224)      | (0.104)      |

\*ปรับข้อมูลให้เป็นรายปี (Annualised) เพื่อการเปรียบเทียบ

**ธุรกิจเหล็กแผ่นรีดร้อน (บริษัทฯ)**

**ตาราง 2: สรุปตัวเลขสำคัญของธุรกิจเหล็กแผ่นรีดร้อน**

| หน่วย: เหรียญสหรัฐ/ตัน               | 2558<br>ไตรมาส 3 | 2558<br>ไตรมาส 2 | +/-<br>QoQ | 2557<br>ไตรมาส 3 | +/-<br>YoY | 2558<br>ม.ค.-ก.ย. | 2557<br>ม.ค.-ก.ย. | +/-<br>YoY |
|--------------------------------------|------------------|------------------|------------|------------------|------------|-------------------|-------------------|------------|
| ราคาขายเฉลี่ย                        | 496              | 532              | -7%        | 701              | -29%       | 544               | 681               | -20%       |
| ต้นทุนขายเฉลี่ย                      | 467              | 547              | -15%       | 640              | -27%       | 542               | 627               | -14%       |
| ค่าการรีด (HRC Spread) <sup>1)</sup> | 89               | 34               | +158%      | 133              | -33%       | 62                | 125               | -50%       |
| HRC Rolling Margin <sup>2)</sup>     | 17.9%            | 6.5%             |            | 18.9%            |            | 11.4%             | 18.4%             |            |
| HRC EBITDA <sup>3)</sup>             | 2.3              | 32.3             | -93%       | 51.0             | -95%       | 1.7               | 54.6              | -97%       |
| ปริมาณขาย (พันตัน)                   | 295              | 307              | -4%        | 355              | -17%       | 880               | 1,201             | -27%       |
| ปริมาณการผลิต (พันตัน)               | 254              | 320              | -21%       | 388              | -34%       | 795               | 1,167             | -32%       |

<sup>1)</sup>ไม่รวมการตั้งหรือการลบรายการค่าเผื่อการลดมูลค่าของสินค้าคงเหลือ

<sup>2)</sup>HRC Rolling Margin = HRC Spread/ราคาขายเฉลี่ย

<sup>3)</sup>HRC EBITDA รวมการตั้งค่าเผื่อการลดมูลค่าของสินค้าคงเหลือและการตั้งสำรองจากภาระผูกพันตามสัญญาซื้อขายวัตถุดิบสุทธิ (กัลป์รายการ) 20.9 เหรียญสหรัฐ/ตัน ในไตรมาส 3/2558, (51.3) เหรียญสหรัฐ/ตัน ในไตรมาส 2/2558, 0.2 เหรียญสหรัฐ/ตัน ในไตรมาส 3/2557, (5.9) เหรียญสหรัฐ/ตัน ใน 9M/2558 และ (0.7) เหรียญสหรัฐ/ตัน ใน 9M/2557 แต่ไม่รวมปริมาณการขาดทุนจากการชำระบัญชีของบริษัทย่อย 5,956.2 เหรียญสหรัฐ/ตัน ในไตรมาส 3/2558 และ 1,997.2 เหรียญสหรัฐ/ตัน ใน 9M/2558

**รายได้** ไตรมาส 3/2558 บริษัทฯ มีรายได้จากการขายและการให้บริการ 4,904 ล้านบาท ลดลง 7% QoQ และ 37% YoY โดยมีปริมาณส่งมอบ HRC 295 พันตัน ลดลง 4% QoQ และ 17% YoY เนื่องจากราคาเหล็กในตลาดโลกยังคงปรับลดลงอย่างต่อเนื่อง ประกอบกับเหตุการณ์ความไม่สงบภายในกรุงเทพฯ ส่งผลให้ลูกค้าชะลอการสั่งซื้อ ทั้งนี้ ราคาขายเฉลี่ยในไตรมาส 3/2558 อยู่ที่ 17,582 บาท/ตัน หรือประมาณ 496 เหรียญสหรัฐ/ตัน ลดลง 7% QoQ และ 29% YoY ตามภาวะราคาเหล็กในตลาดโลก โดยเป็นการจำหน่ายผลิตภัณฑ์ที่มีมูลค่าเพิ่มพิเศษ (Premium Value Products: PVPs) 39% ของปริมาณขายรวม

**ค่าใช้จ่าย** ไตรมาส 3/2558 บริษัทฯ มีต้นทุนขายและให้บริการ 4,739 ล้านบาท แยกเป็นต้นทุนขาย จำนวน 4,511 ล้านบาท และการตั้งสำรองค่าเผื่อการลดมูลค่าของสินค้าคงเหลือ 228 ล้านบาท โดยต้นทุนขายและให้บริการลดลง 2% QoQ เนื่องจากต้นทุนวัตถุดิบและปริมาณส่งมอบลดลง และเมื่อเปรียบเทียบกับไตรมาส 3/2557 ต้นทุนขายและให้บริการลดลง 34% YoY จากปริมาณส่งมอบ ต้นทุนวัตถุดิบ และต้นทุนการผลิตต่อหน่วย (Unit Conversion Cost) ที่ลดลงจากโครงการลดต้นทุน มี**ค่าใช้จ่ายในการขายและบริหาร** 413 ล้านบาท เพิ่มขึ้น 8% QoQ เนื่องจาก QoQ เนื่องจากมีค่าเบี่ยงปรับจากการชำระภาษีมูลค่าเพิ่มล่าช้า 39 ล้านบาท และเพิ่มขึ้น 83% YoY จากค่าใช้จ่ายที่เกิดจากการขนย้ายวัตถุดิบจากเรือล่าช้า รวมถึงค่าเบี่ยงปรับจากการ

งวด 9 เดือน ปี 2558 บริษัทฯ มีรายได้จากการขายและให้บริการ รวม 15,601 ล้านบาท ลดลง 41% YoY จากปริมาณการส่งมอบ HRC 880 พันตัน ลดลง 27% YoY เนื่องจากยังมีการนำเข้าสินค้าเหล็กปลายน้ำในระดับสูง เช่น ท่อ และเหล็กแผ่นเคลือบสังกะสี จึงส่งผลกระทบต่อปริมาณการบริโภคเหล็กแผ่นรีดร้อน รวมถึงราคาเหล็กในตลาดโลกที่ปรับตัวลดลงอย่างมาก ส่งผลให้ลูกค้าชะลอการสั่งซื้อเพื่อรอดูสถานการณ์ ทั้งนี้ ราคาขายเฉลี่ยอยู่ที่ 18,371 บาท/ตัน หรือประมาณ 544 เหรียญสหรัฐ/ตัน ลดลง 20% YoY ตามภาวะราคาเหล็กในตลาดโลก โดยเป็นการจำหน่ายผลิตภัณฑ์ที่มีมูลค่าเพิ่มพิเศษ (Premium Value Products) 35% ของปริมาณขายรวม

ชำระภาษีมูลค่าเพิ่มล่าช้าดังกล่าวข้างต้น ภาวะ**ดอกเบี้ยจ่าย** 404 ล้านบาท ลดลง 6% QoQ แต่เพิ่มขึ้น 2% YoY ตามภาวะดอกเบี้ยจ่ายของสินค้าคงคลังภายใต้ Consignment **ประมาณการขาดทุนจากการชำระบัญชีของบริษัทย่อย** 64,062 ล้านบาท ประกอบด้วย 1) การตั้งสำรองการด้อยค่าเงินลงทุนในบริษัทย่อย 27,482 ล้านบาท 2) ค่าเผื่อนี้สงสัยจะสูญลูกหนี้ทั้งหมดของ SSI UK 5,958 ล้านบาท 3) ขาดทุนจากประมาณการหนี้สินภายใต้สัญญาค้ำประกันและอื่นๆ จาก SSI UK 30,267 ล้านบาท และ 4) ประมาณการผลขาดทุนจากสินค้าระหว่างทางจาก SSI UK 355 ล้านบาท

**ค่าใช้จ่าย** งวด 9 เดือน ปี 2558 บริษัทฯ มี**ต้นทุนขายและให้บริการ** 15,291 ล้านบาท แยกเป็นต้นทุนขายจำนวน 15,361 ล้านบาท และการกลับรายการค่าเผื่อการลดมูลค่าของสินค้าคงเหลือ จำนวน 70 ล้านบาท โดยต้นทุนขายและให้บริการลดลง 38% YoY จากปริมาณขายและต้นทุนวัตถุดิบที่ลดลง มี**ค่าใช้จ่ายในการขายและบริหาร** 1,057 ล้านบาท เพิ่มขึ้น 55% YoY เนื่องจากการจัดประเภทค่าใช้จ่ายการผลิตคงที่ (Fixed Cost) ที่เกิดจากการผลิตที่ต่ำกว่าการผลิตปกติ (Idle Cost) มาเป็นค่าใช้จ่ายในการบริหาร 65 ล้านบาท และค่าใช้จ่ายที่เกิดจากการขนถ่ายวัตถุดิบจากเรือลำช้า มี**การกลับรายการตั้งสำรองภาวะผูกพัน**

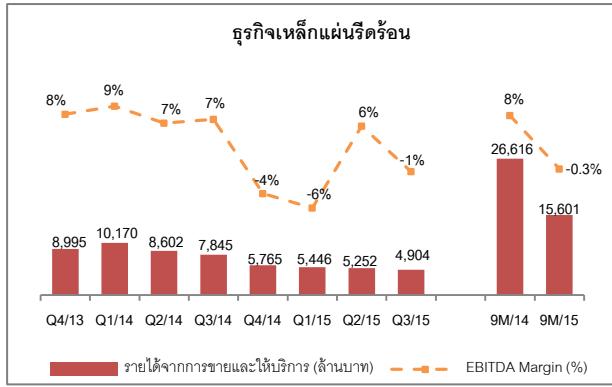
**ค่าการรีด (HRC Spread)** ไตรมาส 3/2558 อยู่ที่ 89 เหรียญสหรัฐ/ตัน คิดเป็น HRC Rolling Margin ประมาณ 17.9% เพิ่มขึ้นจาก 34 เหรียญสหรัฐ/ตัน ในไตรมาส 2/2558 แต่ลดลงจาก 133 เหรียญสหรัฐ/ตัน ในไตรมาส 3/2557

**กำไร** ไตรมาส 3/2558 บริษัทฯ มีกำไรขั้นต้น 164 ล้านบาท มี EBITDA ติดลบ 64,099 ล้านบาท (ทั้งนี้ หากไม่รวมการตั้งค่าเผื่อการลดมูลค่าของสินค้าคงเหลือ 228 ล้านบาท และประมาณการขาดทุนจากการชำระบัญชีของบริษัทย่อย 64,062 ล้านบาท Core EBITDA จะเป็นบวก 191 ล้านบาท) และมีผลขาดทุนสุทธิ 64,609 ล้านบาท โดยผลประกอบการปรับลดลง QoQ จากผลกำไรขั้นต้น 407 ล้านบาท EBITDA เป็นบวก 334 ล้านบาท และผลขาดทุนสุทธิ 222 ในไตรมาส 2/2558 เนื่องจากการรายการประมาณการขาดทุนจากการชำระบัญชีของบริษัทย่อย 64,062 ล้านบาท และเมื่อเปรียบเทียบกับไตรมาส 3/2557 พบว่าผลประกอบการปรับลดลง YoY จากผลกำไรขั้นต้น 681 ล้านบาท EBITDA เป็นบวก 581 ล้านบาท และผลกำไรสุทธิ 36 ล้านบาท เนื่องจากรายการประมาณการขาดทุนจากการชำระบัญชีของบริษัทย่อยดังกล่าวข้างต้น รวมถึงมีค่าใช้จ่ายเพิ่มเติมจากการขนถ่ายวัตถุดิบจากเรือลำช้า โดย HRC EBITDA/ตัน ในไตรมาส 3/2558 เป็นบวก 2.3 เหรียญสหรัฐ/ตัน (รวมผลของการตั้งค่าเผื่อการลดมูลค่าสินค้าคงเหลือ 20.9 เหรียญสหรัฐ/ตัน แต่ไม่รวมประมาณการขาดทุนจากการชำระบัญชีของบริษัทย่อย 5,956.2 เหรียญสหรัฐ/ตัน) ลดลงจาก EBITDA เป็นบวก 32.3 เหรียญสหรัฐ/ตัน ในไตรมาส 2/2558 และ 51.0 เหรียญสหรัฐ/ตัน ในไตรมาส 3/2557

**ตามสัญญาซื้อวัตถุดิบ** 83 ล้านบาท มี**ภาวะดอกเบี้ยจ่าย** 1,248 ล้านบาท ลดลง 2% YoY ตามการลดลงของปริมาณการนำเข้าวัตถุดิบและปริมาณสินค้าคงคลัง รวมถึงการไม่มีผลขาดทุนจากการเข้าทำสัญญาผูกพันล่วงหน้าทางการเงิน (Interest Rate Swap) เหมือนในช่วงเดียวกันของปี 2557 และมี**ประมาณการขาดทุนจากการชำระบัญชีของบริษัทย่อย** 64,062 ล้านบาท รายละเอียดดังกล่าวข้างต้น

งวด 9 เดือน ปี 2558 มีค่าการรีด (HRC Spread) 62 เหรียญสหรัฐ/ตัน คิดเป็น HRC Rolling Margin ประมาณ 11.4% ลดลงจาก 125 เหรียญสหรัฐ/ตัน ในช่วงเดียวกันของปี 2557

งวด 9 เดือน ปี 2558 บริษัทฯ มีกำไรขั้นต้น 310 ล้านบาท มี EBITDA ติดลบ 64,116 ล้านบาท (ทั้งนี้ หากไม่รวมการกลับรายการค่าเผื่อการลดมูลค่าของสินค้าคงเหลือ 70 ล้านบาท การกลับรายการการตั้งสำรองจากภาวะผูกพันตามสัญญาซื้อวัตถุดิบ 83 ล้านบาท และประมาณการขาดทุนจากการชำระบัญชีของบริษัทย่อย 64,062 ล้านบาท Core EBITDA จะติดลบ 207 ล้านบาท) และมีผลขาดทุนสุทธิ 65,697 ล้านบาท โดยผลประกอบการปรับลดลงเมื่อเทียบกับงวดเดียวกันของปี 2557 จากผลกำไรขั้นต้น 2,134 ล้านบาท EBITDA เป็นบวก 2,128 ล้านบาท และผลกำไรสุทธิ 410 ล้านบาท จากประมาณการขาดทุนจากการชำระบัญชีของบริษัทย่อย ดังกล่าวข้างต้น รวมถึงปริมาณขายและค่าการรีด (HRC Spread) ที่ลดลง และการจัดประเภทค่าใช้จ่ายการผลิตคงที่ (Fixed Cost) ที่เกิดจากการผลิตที่ต่ำกว่าการผลิตปกติ (Idle Cost) มาเป็นค่าใช้จ่ายในการบริหาร และค่าใช้จ่ายที่เกิดจากการขนถ่ายวัตถุดิบจากเรือลำช้า โดย HRC EBITDA/ตัน เป็นบวก 1.7 เหรียญสหรัฐ/ตัน (รวมผลของการกลับรายการค่าเผื่อการลดมูลค่าสินค้าคงเหลือประมาณ 2.6 เหรียญสหรัฐ/ตัน และการกลับรายการตั้งสำรองจากภาวะผูกพันตามสัญญาซื้อวัตถุดิบ 3.3 เหรียญสหรัฐ/ตัน แต่ไม่รวมประมาณการขาดทุนจากการชำระบัญชีของบริษัทย่อย 1,997.2 เหรียญสหรัฐ/ตัน) ลดลงจาก EBITDA เป็นบวก 54.6 เหรียญสหรัฐ/ตัน ในช่วงเดียวกันของปี 2557



แผนภาพ Z: รายได้และ EBITDA ต่อตันของธุรกิจเหล็กแผ่นรีดร้อน

(ถ้ารวมประมาณการขาดทุนจากการชำระบัญชีของบริษัทย่อย EBITDA Margin ไตรมาส 3/2558 และ 9M/2558 จะเท่ากับ -1307% และ -411% ตามลำดับ)

### ธุรกิจโรงถลุงเหล็ก (SSI UK)

นับตั้งแต่ธุรกิจโรงถลุงเหล็กเริ่มผลิตเหล็กแท่งแบนในปี 2555 บริษัทฯ ได้ดำเนินการลดต้นทุนอย่างต่อเนื่อง และสามารถขยายตลาดไปทั่วโลก แต่ด้วยสภาวะตลาดเหล็กโลกที่กำลังการผลิตด้านความต้องการอย่างรุนแรงตั้งแต่ไตรมาส 4/2557 จากการอุดหนุนการส่งออกเหล็กของรัฐบาลจีน ค่าเงินสกุลรูเบิลของรัสเซียที่ตกต่ำ รวมถึงการชะลอตัวของเศรษฐกิจของจีนและรัสเซีย ส่งผลให้ปริมาณการส่งออกเหล็กจากทั้งสองประเทศเพิ่มขึ้นสูงสุดเป็นประวัติการณ์ ทำให้ราคาเหล็กแท่งแบน ณ ปัจจุบัน ลดลงกว่าร้อยละ 40 จากราคาเฉลี่ยที่สูงกว่า 500 เหรียญสหรัฐต่อตันในปี 2557 ในขณะที่ธุรกิจโรงถลุงเหล็กสามารถลดต้นทุนการผลิตได้เพียงร้อยละ 30 ซึ่งราคาเหล็กแท่งแบนได้ลดลงมากกว่าต้นทุนที่ลดลงได้ EBITDA ของธุรกิจโรงถลุงเหล็กจึงกลับมาเป็นลบในครึ่งปีแรกของปี 2558

จากการที่ SSI UK ได้ยื่นความจำเป็นในการชำระบัญชี (Liquidation) ต่อศาลท้องถิ่น (The High Court of Justice Chancery Division Manchester District) ในวันที่ 2 ตุลาคม 2558 โดย SSI UK ได้รับการอนุมัติในการชำระบัญชีและศาลท้องถิ่น ได้แต่งตั้งเจ้าพนักงานพิทักษ์ทรัพย์ (Official Receiver) ให้เป็นผู้แทนในการชำระบัญชีของ SSI UK เป็นเหตุให้เกิดการยุติการควบคุมต่างๆ ของคณะกรรมการ SSI UK ที่มีต่อ SSI UK การห้ามเคลื่อนย้ายทรัพย์สิน และการถูกปิดกั้นการเข้าถึงโรงงานที่เป็นสถานที่ใช้ในการผลิตและใช้ในการจัดเก็บเอกสารการบันทึกบัญชีและเอกสารประกอบรายการต่างๆ รวมถึงบุคลากรสำคัญที่เกี่ยวข้องกับการจัดทำรายงานทางการเงินถูกเลิกจ้างทันที (พันธภาพการเป็นพนักงานของ SSI UK) การถูกจำกัดขอบเขตโดยสถานการณ์ดังกล่าว ทำให้ SSI UK ไม่สามารถจัดทำและนำเสนอข้อมูลทางการเงิน ณ วันที่ 30 กันยายน 2558 และผลการดำเนินงานสำหรับงวดสามเดือนและงวดเก้าเดือนสิ้นสุดวันที่เดียวกันของ SSI UK เพื่อใช้ในการจัดทำงบการเงินรวมได้ รวมถึงการไม่สามารถดำเนินการสอบสวนงบการเงินของผู้สอบบัญชีได้ ฝ่ายจัดการของบริษัทฯ ในฐานะบริษัทแม่ของ SSI UK จึงได้พิจารณาใช้ความพยายามและดุลยพินิจอย่างรอบคอบในการจัดทำข้อมูลทางการเงินของ SSI UK โดยใช้งบการเงินและรายงานอื่นๆ ที่ฝ่ายบริหารของ SSI UK เคยได้จัดทำขึ้นจนถึงวันที่ 31 สิงหาคม 2558 และได้จัดทำประมาณการงบการเงินสำหรับเดือนกันยายน 2558 รวมถึงจัดทำประมาณการทางบัญชีและจัดทำรายการปรับปรุงที่จำเป็นทำให้งบการเงินของ SSI UK สำหรับงวดสิ้นสุดวันที่ 30 กันยายน 2558 ได้ถูกจัดทำขึ้นตามเกณฑ์การชำระบัญชี (Break-up Basis) อันเป็นผลจากการหยุดการดำเนินธุรกิจของ SSI UK โดยการใช้อุปกรณ์ที่เกี่ยวข้องทั้งหมดที่กลุ่มบริษัท มีอยู่จนถึงวันที่ในรายงานประกอบด้วย การสอบถามและการรวบรวมข้อมูลและหลักฐานต่างๆ ที่เป็นปัจจุบันและมีความเหมาะสมที่สุดจากบุคลากรภายในบริษัทฯ ที่ได้รับมอบหมายให้ไปปฏิบัติงานที่ SSI UK ในฐานะที่เป็นตัวแทนของบริษัทฯ ในช่วงระหว่างก่อนการชำระบัญชี ข้อมูลของราคาตลาดเหล็กโลกในช่วงปัจจุบัน เพื่อพิจารณาถึงมูลค่าหรือโอกาสที่จะได้รับคืนจากการชำระบัญชีของทรัพย์สินต่างๆ ในอนาคต หลักเกณฑ์และเงื่อนไขภายใต้กฎหมายการชำระบัญชีในประเทศของ SSI UK เป็นต้น และได้นำข้อมูลทางการเงินดังกล่าวมารวมอยู่ในการจัดทำงบการเงินระหว่างกาลรวมของกลุ่มบริษัท ทั้งนี้ บริษัทฯ ประเมินมูลค่าที่คาดว่าจะได้รับคืนหลังสิ้นสุดกระบวนการชำระบัญชีของ SSI UK เชิงอนุรักษ์นิยมเป็นศูนย์ เนื่องจากทรัพย์สินหลักของ SSI UK เป็นโรงงานถลุงเหล็กและผลิตเหล็กกล้าขนาดใหญ่ ถูกควบคุมโดยกฎระเบียบพิเศษทางด้านความปลอดภัยและสิ่งแวดล้อม Control of Major Accident Hazards (COMAH) มีปัจจัยภายนอกหลายปัจจัยที่มีความไม่แน่นอนและอยู่นอกเหนือการควบคุมของบริษัทฯ เช่น ความใช้ได้ของใบอนุญาตทางสิ่งแวดล้อม ขั้นตอนและกฎระเบียบในการดูแลรักษาทรัพย์สิน เป็นต้น จึงทำให้กระบวนการชำระบัญชีในกรณีนี้อยู่นอกเหนือกรณีปกติที่เคยมีมา ยังมีความไม่ชัดเจนในเชิงกฎหมายและขั้นตอนการชำระบัญชีโดยเจ้าพนักงานพิทักษ์ทรัพย์

## ผลกระทบจากการเลิกกิจการและชำระบัญชีของ SSI UK

| รายการที่ได้รับผลกระทบ   | SSI UK   | บริษัทฯ  | งบการเงินรวม   |
|--|--|--|--|
| งบแสดงฐานะการเงิน<br>ไตรมาส 3/2558   | สินทรัพย์ = 0<br>หนี้สิน = 0<br>ส่วนของผู้ถือหุ้น = 0      | <p><u>สินทรัพย์</u></p> <ul style="list-style-type: none"> <li>เงินลงทุนในบริษัทย่อย<br/>ลดลง 27,482 ล้านบาท</li> <li>ลูกหนี้อื่นๆ<br/>ลดลง 6,313 ล้านบาท</li> </ul> <p><u>หนี้สิน</u></p> <ul style="list-style-type: none"> <li>ประมาณการหนี้สินภายใต้สัญญา<br/>ค้ำประกันและอื่นๆ 30,267 ล้าน<br/>บาท ประกอบด้วย</li> <li>ภาระหนี้เงินกู้ของ SSI UK<br/>เพิ่มขึ้น 29,708 ล้านบาท</li> <li>การตั้งสำรองหนี้เพื่อรองรับผล<br/>ขาดทุนจากการจำหน่ายหุ้นสามัญ<br/>ในการร่วมค้า TCRSS ของ<br/>บริษัทฯ ให้เจ้าหน้าที่การค้า SSI<br/>UK 503 ล้านบาท</li> <li>ภาระหนี้สื่อค้ำประกันจาก SSI<br/>UK 56 ล้านบาท</li> </ul> <p><u>ส่วนของผู้ถือหุ้น</u></p> <ul style="list-style-type: none"> <li>ขาดทุนสะสมเพิ่มขึ้นจากค่าเผื่อผล<br/>ขาดทุนของส่วนได้เสียต่างๆ ใน<br/>SSI UK 64,062 ล้านบาท</li> </ul> | <p><u>สินทรัพย์</u></p> <ul style="list-style-type: none"> <li>สินทรัพย์รวมในบริษัทย่อย<br/>ลดลง 42,925 ล้านบาท</li> </ul> <p><u>หนี้สิน</u></p> <ul style="list-style-type: none"> <li>หนี้สินรวมในบริษัทย่อยลดลง<br/>44,315 ล้านบาท</li> <li>ประมาณการหนี้สินภายใต้สัญญา<br/>ค้ำประกันและอื่นๆเพิ่มขึ้น<br/>30,267 ล้านบาท ประกอบด้วย</li> <li>ภาระหนี้เงินกู้ของ SSI UK<br/>เพิ่มขึ้น 29,708 ล้านบาท</li> <li>การตั้งสำรองหนี้เพื่อรองรับผล<br/>ขาดทุนจากการจำหน่ายหุ้น<br/>สามัญในการร่วมค้า TCRSS<br/>ของบริษัทฯ ให้เจ้าหน้าที่การค้า<br/>SSI UK 503 ล้านบาท</li> <li>ภาระหนี้สื่อค้ำประกันจาก<br/>SSI UK 56 ล้านบาท</li> </ul> <p><u>ส่วนของผู้ถือหุ้น</u></p> <ul style="list-style-type: none"> <li>ขาดทุนสะสมเพิ่มขึ้นจากค่าเผื่อ<br/>ผลขาดทุนของส่วนได้เสียต่างๆ ใน<br/>SSI UK 28,877 ล้านบาท</li> </ul> |
| งบกำไรขาดทุน<br>ไตรมาส 3/2558  | ขาดทุนจากประมาณการขาดทุนจาก<br>การชำระบัญชี 29,579 ล้านบาท | <p>ขาดทุนจากประมาณการขาดทุนจาก<br/>การชำระบัญชีของบริษัทย่อย 64,062<br/>ล้านบาท จากรายการต่างๆ ดังนี้</p> <ul style="list-style-type: none"> <li>การตั้งสำรองการด้อยค่าเงินลงทุน<br/>ในบริษัทย่อย 27,482 ล้านบาท</li> <li>ค่าเผื่อนี้สงสัยจะสูญสูญหนี้<br/>ทั้งหมดของ SSI UK 5,958 ล้าน<br/>บาท</li> <li>ขาดทุนจากประมาณการหนี้สิน<br/>ภายใต้สัญญาค้ำประกันและอื่นๆ<br/>จาก SSI UK 30,267 ล้านบาท</li> <li>ประมาณการผลขาดทุนจากสินค้า<br/>ระหว่างทางจาก SSI UK 355 ล้าน<br/>บาท</li> </ul>   | <p>ขาดทุนจากประมาณการขาดทุนจาก<br/>การชำระบัญชีของบริษัทย่อย<br/>28,877 ล้านบาท จากรายการต่างๆ<br/>ดังนี้</p> <ul style="list-style-type: none"> <li>ขาดทุนจากประมาณการหนี้สิน<br/>ภายใต้สัญญาค้ำประกันและอื่นๆ<br/>จาก SSI UK 30,267 ล้านบาท</li> <li>กลับรายการอื่นๆ 1,390 ล้านบาท</li> </ul>  |
| มูลค่าที่คาดว่าจะได้รับคืนหลัง<br>การสิ้นสุดกระบวนการชำระ<br>บัญชีของ SSI UK | -ไม่มี-  | -ไม่มี-  | -ไม่มี-  |



ตาราง 3: สรุปตัวเลขสำคัญของธุรกิจโรงถลุงเหล็ก

| หน่วย : เหรียญสหรัฐ/ตัน          | 2558<br>ไตรมาส 3 | 2558<br>ไตรมาส 2 | +/-<br>QoQ | 2557<br>ไตรมาส 3 | +/-<br>YoY | 2558<br>ม.ค.-ก.ย. | 2557<br>ม.ค.-ก.ย. | +/-<br>YoY |
|----------------------------------|------------------|------------------|------------|------------------|------------|-------------------|-------------------|------------|
| ราคาขายเฉลี่ย                    | 308              | 337              | -8%        | 507              | -39%       | 340               | 517               | -34%       |
| ต้นทุนขายและให้บริการเฉลี่ย      | 481              | 444              | +8%        | 524              | -8%        | 453               | 553               | -18%       |
| Slab Spread <sup>1)</sup>        | 89               | 103              | -14%       | 193              | -54%       | 104               | 175               | -40%       |
| Slab Margin <sup>2)</sup>        | 28.7%            | 30.6%            |            | 38.1%            |            | 30.6%             | 33.8%             |            |
| ปริมาณขายรวม (พันตัน)            | 580              | 679              | -15%       | 688              | -16%       | 1,975             | 2,051             | -4%        |
| ปริมาณขายให้บุคคลภายนอก (พันตัน) | 490              | 564              | -13%       | 356              | +38%       | 1,494             | 1,359             | +10%       |
| สัดส่วนการขายให้บุคคลภายนอก      | 84%              | 83%              |            | 52%              |            | 76%               | 66%               |            |
| ปริมาณการผลิต (พันตัน)           | 533              | 696              | -23%       | 705              | -24%       | 1,950             | 2,071             | -6%        |

<sup>1)</sup> ไม่รวมการตั้งหรือการกลับรายการค่าเผื่อการลดมูลค่าของสินค้าคงเหลือ

<sup>2)</sup> Slab Margin = Slab Spread/ราคาขายเฉลี่ยมูลค่าของสินค้าคงเหลือ

**รายได้** ไตรมาส 3/2558 SSI UK มีรายได้จากการขายและให้บริการรวม 6,582 ล้านบาท ลดลง 15% QoQ และ 42% YoY จากการขายเหล็กแท่งแบน 580 พันตัน โดยปริมาณขายลดลง 15% QoQ และ 16% YoY และราคาขายเฉลี่ยลดลง 8% QoQ และ 39% YoY ตามภาวะราคาเหล็กแท่งแบนในตลาดโลก มาอยู่ที่ 308 เหรียญสหรัฐ/ตัน ทั้งนี้ เมื่อตัดรายการระหว่างกันแล้ว SSI UK มีรายได้จากการขายและให้บริการลูกค้าอื่นที่ไม่ใช่บริษัท และบริษัทย่อย 5,501 ล้านบาท ลดลง 15% QoQ และ 8% YoY ซึ่งมาจากการขายเหล็กแท่งแบนให้แก่บุคคลภายนอก 490 พันตัน คิดเป็นสัดส่วนประมาณร้อยละ 84%

**ค่าใช้จ่าย** ไตรมาส 3/2558 SSI UK มีต้นทุนขายและให้บริการ 9,965 ล้านบาท แยกเป็นต้นทุนขาย 10,024 ล้านบาท และกลับรายการตั้งค่าเผื่อการลดมูลค่าของสินค้าคงเหลือ จำนวน 59 ล้านบาท โดยต้นทุนขายและให้บริการลดลง 1% QoQ และ 16% YoY ตามปริมาณขายที่ลดลง รวมถึงจากต้นทุนวัตถุดิบต่อหน่วยที่ลดลง ในส่วนของต้นทุนการผลิตต่อหน่วย (Unit Conversion Cost) ปรับตัวเพิ่มขึ้น QoQ และ YoY เนื่องจากปริมาณการผลิตลดลง **ค่าใช้จ่ายในการขายและบริหาร** 106 ล้านบาท มีการ**กลับรายการจากภาวะผูกพันตามสัญญาซื้อวัตถุดิบ** 0.4 ล้านบาท และมี**ภาวะดอกเบี้ยจ่าย** 419 ล้านบาท เพิ่มขึ้น 7% QoQ และ 8% YoY เนื่องจากมีการใช้วงเงินกู้ยืมระยะสั้นเพิ่มขึ้น

**Slab Spread** ไตรมาส 3/2558 อยู่ที่ 89 เหรียญสหรัฐ/ตัน คิดเป็น Slab Margin ประมาณ 28.7% โดย Slab Spread ลดลง จาก 103 เหรียญสหรัฐ/ตัน ในไตรมาส 2/2558 และ 193 เหรียญสหรัฐ/ตัน ในไตรมาส 3/2557

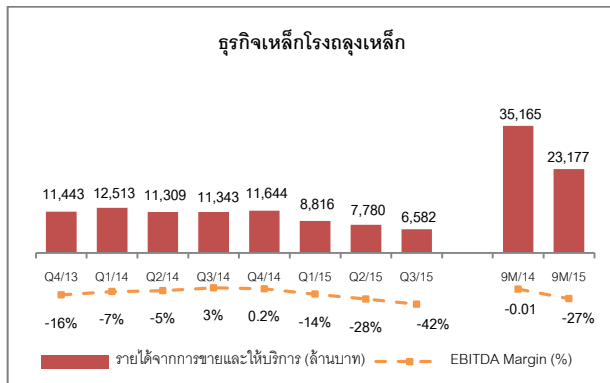
งวด 9 เดือน 2558 SSI UK มีรายได้จากการขายและให้บริการรวม 23,177 ล้านบาท ลดลง 34% YoY จากการขายเหล็กแท่งแบน 1,975 พันตัน โดยปริมาณขายลดลง 4% YoY และราคาขายเฉลี่ยลดลง 34% YoY เนื่องจากราคาเหล็กในตลาดโลกปรับตัวลดลงมาก เทียบกับช่วงเวลาเดียวกันของปีก่อน ทั้งนี้ เมื่อตัดรายการระหว่างกันแล้ว SSI UK มีรายได้จากการขายและให้บริการลูกค้าอื่นที่ไม่ใช่บริษัท และบริษัทย่อย 17,387 ล้านบาท ลดลง 27% YoY ซึ่งมาจากการขายเหล็กแท่งแบนให้แก่บุคคลภายนอก 1,494 พันตัน หรือประมาณ 76%

งวด 9 เดือน 2558 SSI UK มี**ต้นทุนขายและให้บริการ** 30,581 ล้านบาท แยกเป็นต้นทุนขาย 30,396 ล้านบาท และการตั้งค่าเผื่อการลดมูลค่าของสินค้าคงเหลือ 185 ล้านบาท โดยต้นทุนขายและให้บริการลดลง 20% YoY เนื่องจากต้นทุนวัตถุดิบต่อหน่วยลดลง จากราคาวัตถุดิบที่ปรับตัวลดลง **ค่าใช้จ่ายในการขายและบริหาร** 307 ล้านบาท มีการ**ตั้งสำรองจากภาวะผูกพันตามสัญญาซื้อวัตถุดิบ** 21 ล้านบาท และมี**ภาวะดอกเบี้ยจ่าย** 1,167 ล้านบาท เพิ่มขึ้น 5% YoY เนื่องจากมีการใช้วงเงินกู้ยืมระยะสั้นเพิ่มขึ้นดังกล่าว

งวด 9 เดือน 2558 Slab Spread อยู่ที่ 104 เหรียญสหรัฐ/ตัน คิดเป็น Slab Margin ประมาณ 30.6% โดย Slab Spread ลดลง จาก 175 เหรียญสหรัฐ/ตัน ในช่วงเวลาเดียวกันของปีก่อน

**กำไร** ไตรมาส 3/2558 SSI UK มีผลขาดทุนขั้นต้น 3,384 ล้านบาท มี EBITDA ติดลบ 32,363 ล้านบาท (ทั้งนี้ หากไม่รวมกลับรายการค่าเผื่อการลดมูลค่าของสินค้าคงเหลือ 59 ล้านบาท การกลับรายการจากภาวะผูกพันตามสัญญาซื้อวัตถุดิบรวม 0.4 ล้านบาท และประมาณการขาดทุนจากการชำระบัญชี 29,579 ล้านบาท Core EBITDA จะติดลบ 2,843 ล้านบาท) และมีผลขาดทุนสุทธิ 33,286 ล้านบาท จากประมาณการขาดทุนจากการชำระบัญชีดังกล่าว

งวด 9 เดือน 2558 SSI UK มีผลขาดทุนขั้นต้น 7,403 ล้านบาท มี EBITDA ติดลบ 35,793 ล้านบาท (ทั้งนี้ หากไม่รวมค่าเผื่อการลดมูลค่าของสินค้าคงเหลือ 185 ล้านบาท การตั้งสำรองจากภาวะผูกพันตามสัญญาซื้อวัตถุดิบรวม 21 ล้านบาท และและประมาณการขาดทุนจากการชำระบัญชี 29,579 ล้านบาท Core EBITDA จะติดลบ 6,007 ล้านบาท) และมีผลขาดทุนสุทธิ 38,404 ล้านบาท จากประมาณการขาดทุนจากการชำระบัญชีดังกล่าว



แผนภาพ 8: รายได้และ EBITDA Margin ของธุรกิจโรงถลุงเหล็ก (ถ้ารวมประมาณการขาดทุนจากการชำระบัญชี EBITDA Margin ไตรมาส 3/2558 และ 9M/2558 จะเท่ากับ -492% และ -154% ตามลำดับ)

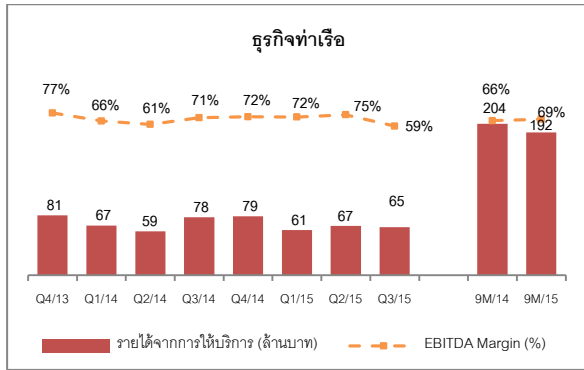
**ธุรกิจท่าเรือ (PPC)**

**รายได้** ไตรมาส 3/2558 PPC มีรายได้จากการขายและการให้บริการรวม 65 ล้านบาท ลดลง 3% QoQ และลดลง 17% YoY ตามรายได้จากการให้บริการคอนกรีตหน้าท่า (PPC Shore Crane) ที่ลดลง และปริมาณสินค้าผ่านท่าลดลงตามปริมาณสินค้าผ่านท่าของลูกค้าในกลุ่มบริษัทที่ลดลง

งวด 9 เดือนปี 2558 PPC มีรายได้จากการขายและให้บริการรวม 192 ล้านบาท ลดลง 6% YoY ตามรายได้จากการให้บริการคอนกรีตหน้าท่าและปริมาณสินค้าผ่านท่าที่ลดลงตามปริมาณสินค้าผ่านท่าของลูกค้าในกลุ่มบริษัทที่ลดลงดังกล่าวข้างต้น

**กำไร** ไตรมาส 3/2558 PPC มีกำไรขั้นต้น 28 ล้านบาท มี EBITDA ติดลบ 126 ล้านบาท และมีผลขาดทุนสุทธิ 151 ล้านบาท เมื่อเทียบกับไตรมาส 2/2558 พบว่าลดลง 9%, 352% และ 850% ตามลำดับ และเมื่อเทียบกับไตรมาส 3/2557 พบว่า ลดลง 28%, 328% และ 718% ตามลำดับ โดยผลประกอบการปรับลดลงทั้ง QoQ และ YoY จากรายได้ที่ลดลงดังกล่าวข้างต้น รวมถึงมีค่าใช้จ่ายในการขายและบริหารเพิ่มขึ้นจากการตั้งสำรองหนี้สงสัยจะสูญจากเงินกู้ที่ให้กับ SSI UK จำนวน 164 ล้านบาท และกลับรายการดอกเบี้ยค้างรับจาก SSI UK จำนวน 7 ล้านบาท

งวด 9 เดือนปี 2558 PPC มีกำไรขั้นต้น 85 ล้านบาท มี EBITDA ติดลบ 32 ล้านบาท และมีผลขาดทุนสุทธิ 121 ล้านบาท ลดลง 3%, 124% และ 374% ตามลำดับ จากรายได้ที่ลดลง รายการตั้งสำรองหนี้สงสัยจะสูญ และกลับรายการดอกเบี้ยค้างรับดังกล่าวข้างต้น รวมถึงมีภาระดอกเบี้ยจ่ายเพิ่มขึ้นจากการใช้วงเงินกู้ยืมระยะสั้นที่เพิ่มขึ้น



แผนภาพ 9: รายได้และ EBITDA Margin ของธุรกิจท่าเรือ

(ถ้ารวมผลขาดทุนจากการตั้งสำรองหนี้สงสัยจะสูญจากเงินกู้ที่ให้กับ SSI UK EBITDA Margin ไตรมาส 3/2558 และ 9M/2558 จะเท่ากับ -194% และ -17% ตามลำดับ)

### ธุรกิจวิศวกรรม (WCE)

**รายได้** ไตรมาส 3/2558 WCE มีรายได้จากการขายและให้บริการรวม 166 ล้านบาท ลดลงเล็กน้อย 1% QoQ จากธุรกิจต่างๆ ดังนี้

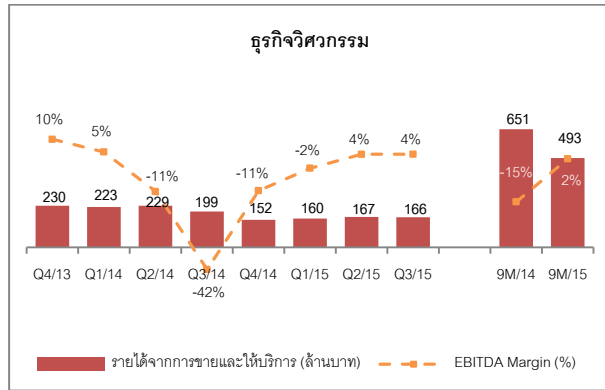
- 1) ธุรกิจการจัดการซ่อมบำรุง จำนวน 80 ล้านบาท เพิ่มขึ้น 37% QoQ เนื่องจากงานจ้างเหมาปรับปรุงอุปกรณ์เพิ่มขึ้น และการปรับเพิ่มจำนวนคนในสัญญาซ่อมบำรุงระยะยาวของลูกค้าของบริษัทฯ และบริษัทย่อย
- 2) ธุรกิจวิศวกรรมเครื่องจักรกล จำนวน 16 ล้านบาท เพิ่มขึ้น 7% QoQ เนื่องจากได้รับงานใหม่เพิ่มขึ้นจากลูกค้าในกลุ่มปูนซีเมนต์และภาครัฐวิสาหกิจ
- 3) ธุรกิจประกอบโครงสร้างเหล็ก จำนวน 36 ล้านบาท เพิ่มขึ้น 41% QoQ เนื่องจากมีการส่งมอบงานที่ได้รับจากการรถไฟแห่งประเทศไทยครบถ้วน 100% แล้ว รวมถึงได้ส่งมอบงานตามขั้นความสำเร็จของโครงการก่อสร้างท่าเทียบเรือที่ได้รับจากลูกค้าในกลุ่มเคมีภัณฑ์ ซึ่งมีความก้าวหน้าประมาณ 70%
- 4) ธุรกิจวิศวกรรมจัดหาและก่อสร้าง จำนวน 33 ล้านบาท ลดลง 51% QoQ เนื่องจากงานโครงการใหม่ที่ได้รับเพิ่มเติมส่วนใหญ่อยู่ในขั้นตอนของการเริ่มดำเนินการ

ทั้งนี้ WCE มีสัดส่วนรายได้ที่มาจากการขายและให้บริการแก่ลูกค้าอื่นที่ไม่ใช่บริษัทฯ และบริษัทย่อย 61%

**กำไร** ไตรมาส 3/2558 WCE มีกำไรขั้นต้น 25 ล้านบาท มี EBITDA 12 ล้านบาท และมีผลกำไรสุทธิ 1 ล้านบาท เมื่อเทียบกับไตรมาส 2/2558 พบว่า ผลประกอบการเพิ่มขึ้น 55%, 74% และ 85% QoQ ตามลำดับ เนื่องจากรายได้ของกลุ่มธุรกิจที่มีกำไรสูงมีส่วนเพิ่มขึ้น และเมื่อเทียบกับไตรมาส 3/2557 พบว่าผลประกอบการดีขึ้น 174%, 114% และ 102% YoY เนื่องจากไม่มีการตั้งผลขาดทุนล่วงหน้าของโครงการเหมือนในไตรมาส 3/2557

งวด 9 เดือน ปี 2558 WCE มีรายได้จากการขายและให้บริการรวม 493 ล้านบาท ลดลง 24% YoY โดยมีสัดส่วนรายได้ที่มาจากการขายและให้บริการแก่ลูกค้าอื่นที่ไม่ใช่บริษัทฯ และบริษัทย่อย 68%

งวด 9 เดือน ปี 2558 WCE มีกำไรขั้นต้น 48 ล้านบาท มี EBITDA เป็นบวก 16 ล้านบาท และมีผลขาดทุนสุทธิ 3 ล้านบาท โดยมีกำไรขั้นต้นและ EBITDA เพิ่มขึ้น 405% และ 136% YoY ตามลำดับ ในขณะที่ขาดทุนสุทธิลดลง 136% YoY เนื่องจากไม่มีผลขาดทุนของโครงการต่างๆ เหมือนในช่วงเวลาเดียวกันของปีก่อน



แผนภาพ 10: รายได้และ EBITDA Margin ของธุรกิจวิศวกรรม

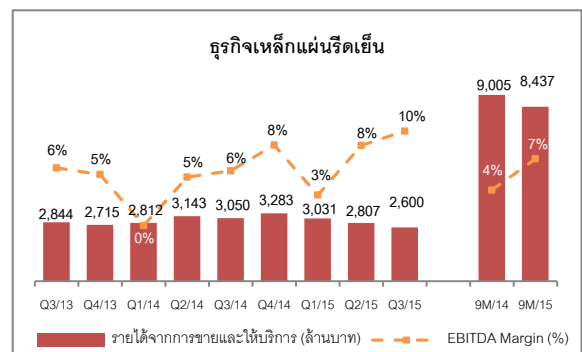
**ธุรกิจเหล็กแผ่นรีดเย็น (TCRSS)**

**รายได้** ไตรมาส 3/2558 TCRSS มีรายได้จากการขายรวม 2,600 ล้านบาท ลดลง 7% QoQ และ 15% YoY โดยมีปริมาณการขาย 122 พันตันใกล้เคียงกับระดับเดิมเมื่อเปรียบเทียบ QoQ และ YoY แต่ราคาขายปรับตัวลดลง 8% QoQ และ 16% YoY ซึ่งเป็นไปตามภาวะราคาและภาวะตลาดที่มีการแข่งขันกับเหล็กแผ่นรีดเย็นนำเข้าจากต่างประเทศ เช่น เกาหลีใต้ และอินเดีย

**กำไร** ไตรมาส 3/2558 TCRSS มีผลกำไรขั้นต้น 114 ล้านบาท มี EBITDA 247 ล้านบาท และมีผลกำไรสุทธิ 90 ล้านบาท เมื่อเปรียบเทียบกับไตรมาส 2/2558 พบว่ากำไรขั้นต้นลดลง 34% แต่ EBITDA และกำไรสุทธิ เพิ่มขึ้น 8% และ 47% ตามลำดับ และเมื่อเทียบกับไตรมาส 3/2557 พบว่ากำไรขั้นต้นลดลง 15% แต่ EBITDA และกำไรสุทธิเพิ่มขึ้น 43% และ 173% ตามลำดับ โดยกำไรขั้นต้นลดลง QoQ และ YoY เนื่องจากรายได้ที่ลดลงตามราคาขาย แม้ว่าต้นทุนวัตถุดิบเฉลี่ยจะลดลงด้วยก็ตาม อย่างไรก็ตาม EBITDA และ กำไรสุทธิเพิ่มขึ้น QoQ และ YoY เนื่องจากมีการกลับรายการตั้งสำรองจากภาระผูกพันตามสัญญาการซื้อวัตถุดิบ จำนวน 10 ล้านบาท รวมถึงภาระดอกเบี้ยจ่ายที่ลดลงจากการใช้เงินกู้ยืมระยะสั้นและอัตราดอกเบี้ยเฉลี่ยลดลง และกำไรจากอัตราแลกเปลี่ยนที่เพิ่มขึ้น

งวด 9 เดือน TCRSS มีรายได้จากการขายรวม 8,437 ล้านบาท ลดลง 6% YoY โดยมีปริมาณการขาย 367 พันตัน เพิ่มขึ้น 3% ในขณะที่ราคาขายเฉลี่ยลดลง 6% เพื่อแข่งขันกับเหล็กแผ่นรีดเย็นนำเข้าจากต่างประเทศดังกล่าวข้างต้น

งวด 9 เดือน TCRSS มีผลกำไรขั้นต้น 334 ล้านบาท มี EBITDA 576 ล้านบาท และมีผลกำไรสุทธิ 117 ล้านบาท เมื่อเปรียบเทียบกับช่วงเวลาเดียวกันของปี 2557 พบว่าเพิ่มขึ้น 69%, 61% และ 267% ตามลำดับ เนื่องจากปริมาณขายที่เพิ่มขึ้น ในขณะที่ราคาต้นทุนวัตถุดิบและต้นทุนการผลิตต่อหน่วยปรับลดลง ภาระดอกเบี้ยจ่ายลดลง และกำไรจากอัตราแลกเปลี่ยนเพิ่มขึ้นดังกล่าวข้างต้น



แผนภาพ 11: รายได้และ EBITDA Margin ของธุรกิจเหล็กแผ่นรีดเย็น

## 6. สถานะทางการเงินของบริษัทฯและบริษัทย่อย

### ฐานะทางการเงินตามงบการเงินรวม ณ สิ้นไตรมาส 3/2558

#### ลูกหนี้และตัวเงินรับการค้าสุทธิ (Trade and Notes Receivable-Net)

ณ วันที่ 30 กันยายน 2558 มีมูลค่าสุทธิเท่ากับ 4,726 ล้านบาท ลดลง 11% เมื่อเทียบกับสิ้นปี 2557 โดยมีสาเหตุหลักมาจากการเลิกกิจการและชำระบัญชีของธุรกิจโรงถลุงเหล็กในสหราชอาณาจักร

#### สินค้าคงเหลือ (Inventory)

ณ วันที่ 30 กันยายน 2558 มีมูลค่าสุทธิ 5,498 ล้านบาท ลดลง 60% เมื่อเทียบกับสิ้นปี 2557 เนื่องจากการเลิกกิจการและชำระบัญชีของธุรกิจโรงถลุงเหล็ก รวมถึงการลดลงของราคาและปริมาณการสั่งซื้อวัตถุดิบของธุรกิจเหล็กแผ่นรีดร้อน

#### อัตราส่วนสภาพคล่อง (Current Ratio)

ณ วันที่ 30 กันยายน 2558 เท่ากับ 0.17 เท่า ลดจาก 0.33 เท่า ณ สิ้นปี 2557 เนื่องจากการลดลงของลูกหนี้การค้าและมูลค่าสินค้าคงเหลือจากการเลิกกิจการและชำระบัญชีของธุรกิจโรงถลุงเหล็กดังกล่าวข้างต้น

#### การบริหารจัดการหนี้สินและสภาพคล่อง (Liabilities and Liquidity Management)

ณ วันที่ 30 กันยายน 2558 บริษัทฯ และบริษัทย่อยมีหนี้สินรวม จำนวน 65,738 ล้านบาท ลดลง 8% เมื่อเทียบกับวันที่ 31 ธันวาคม 2557 จากการเลิกกิจการของธุรกิจโรงถลุงเหล็กในสหราชอาณาจักร

บริษัทฯ และบริษัทย่อยมียอดหนี้สินที่มีภาระดอกเบี้ยจ่าย จำนวน 55,246 ล้านบาท และมีหนี้สินสุทธิที่มีภาระดอกเบี้ยจ่าย (Net Debt) จำนวน 55,182 ล้านบาท โดยแบ่งเป็นเงินกู้ยืมระยะสั้นและหนี้สินที่มีภาระดอกเบี้ยที่ถึงกำหนดชำระใน 1 ปี จำนวน 55,113 ล้านบาท ในขณะที่หนี้สินระยะยาวที่มีภาระดอกเบี้ยที่ยังไม่ถึงกำหนดชำระมีจำนวน 132 ล้านบาท

#### ตาราง 4: สินค้าคงเหลือ ณ สิ้นไตรมาส จำแนกตามประเภท

| หน่วย : ล้านบาท  | 30 ก.ย. 58   | 31 ธ.ค. 57    | % Chg.      |
|--|--------------|---------------|-------------|
| วัตถุดิบ (เหล็กแท่งแบน สิ้นแร่ เหล็ก ถ่านโค้ก และโค้ก)                                     | 1,473        | 4,330         | -66%        |
| วัตถุดิบระหว่างทาง (เหล็กแท่งแบน)  | 3,567        | 4,628         | -23%        |
| สินค้าสำเร็จรูปและระหว่างผลิต (เหล็กแผ่นรีดร้อน และเหล็กแผ่นรีดร้อนล้างผิวและเคลือบน้ำมัน) | 1,227        | 3,161         | -61%        |
| วัสดุโรงงานและอะไหล่   | 2,514        | 2,446         | +3%         |
| หัก: ค่าเผื่อการลดมูลค่าของสินค้าคงเหลือ   | (1,194)      | (937)         | -27%        |
| หัก: ค่าเผื่อการด้อยค่า -SSI UK  | (2,090)      | -             | N.A.        |
| <b>สินค้าคงเหลือสุทธิ</b>  | <b>5,498</b> | <b>13,629</b> | <b>-60%</b> |

#### ตาราง 5: อัตราส่วนทางการเงินที่สำคัญ

| อัตราส่วนทางการเงิน  | 30 ก.ย. 58 | 31 ธ.ค. 57 |
|--|------------|------------|
| อัตราส่วนสภาพคล่อง (เท่า)  | 0.17       | 0.33       |
| อัตราส่วนหนี้สินที่มีภาระดอกเบี้ยจ่ายต่อส่วนของผู้ถือหุ้น (เท่า) | N.A.       | 9.62       |

ส่วนของผู้ถือหุ้นของบริษัทฯ ณ วันที่ 30 กันยายน 2558 คิดลบ 35,383 ล้านบาท โดยส่วนของผู้ถือหุ้นของบริษัทฯ ลดลงเนื่องจากรับรู้ประมาณการขาดทุนจากการชำระบัญชีของบริษัทย่อย 28,877 ล้านบาท รวมถึงผลขาดทุนจากการดำเนินงานของกลุ่มบริษัท

### กระแสเงินสด (Cash Flow)

ณ วันที่ 30 กันยายน 2558 บริษัทฯ และบริษัทย่อยมีเงินสดสุทธิ จำนวน 64 ล้านบาท ลดลงจาก 351 ล้านบาท ณ สิ้นปี 2557 รายละเอียดดังแสดงในตารางที่ 14 โดยมีส่วนประกอบหลักมาจาก

- เงินสดสุทธิได้มาจากกิจกรรมดำเนินงาน 1,255 ล้านบาท ประกอบด้วย (1) เงินสดจ่ายจากกิจกรรมดำเนินงานจำนวน 6,502 ล้านบาท และ (2) เงินสดได้มาจากการเปลี่ยนแปลงของสินทรัพย์และหนี้สินดำเนินงานสุทธิจำนวน 7,756 ล้านบาท สาเหตุหลักเนื่องจากการลดลงของสินค้าคงเหลือ
- เงินสดใช้ไปในกิจกรรมลงทุน 1,284 ล้านบาท ประกอบด้วย (1) กระแสเงินสดจ่ายเพื่อการลงทุนในสินทรัพย์ถาวรเพิ่มเติมระหว่างปี 354 ล้านบาท (2) กระแสเงินสดรับจากเงินปันผลรับจากกิจการที่ควบคุมร่วมกัน 169 ล้านบาท (3) กระแสเงินสดจ่ายจากผลต่างอัตราแลกเปลี่ยนที่เกี่ยวข้องทั้งสิ้น 1,088 ล้านบาท และ (4) กระแสเงินสดจ่ายจากกิจกรรมอื่นๆ 11 ล้านบาท
- เงินสดสุทธิใช้ไปในกิจกรรมจัดหาเงิน 259 ล้านบาท มีส่วนประกอบที่สำคัญ คือ เงินสดจ่ายชำระต้นทุนทางการเงิน เงินสดจ่ายชำระเงินกู้ยืมระยะยาวจากสถาบันการเงิน และ เงินสดจ่ายชำระเงินกู้ยืมระยะสั้นกิจการที่เกี่ยวข้องกัน เป็นหลัก ในขณะที่มีกระแสเงินสดรับจากการกู้ยืมระยะสั้นกิจการที่เกี่ยวข้องกัน

### 7. โครงการที่อยู่ระหว่างดำเนินการ (Ongoing Projects)

-ไม่มีโครงการที่อยู่ระหว่างดำเนินการ-

### 8. พัฒนาการที่สำคัญ (Recent Development)

#### พัฒนาการที่สำคัญด้านการผลิตในไตรมาส 3/2558

โครงการลดการขีดน้ำแรงดันสูงล้างผิวเหล็กแผ่นรีดร้อน (Descaling) ในกระบวนการรีดหยาบ (Roughing Mill Process)

ในกระบวนการรีดหยาบ (Roughing Mill Process) นั้น มีความจำเป็นต้องขีดล้างผิวชิ้นงานก่อนที่ชิ้นงานจะเข้าสู่แท่นรีดหยาบ เพื่อป้องกันการรื้อทาบออกไซด์สเกล (Oxide Scale หรือ Scale) ผิงลงไป ในชิ้นงาน ซึ่งจะมีผลทำให้เกิด Surface Defect โดยที่ผ่านมานั้นได้กำหนดให้มีการขีดน้ำแรงดันสูงล้างผิวเหล็กแผ่นรีดร้อน (Descaling) หลายครั้ง ซึ่งการ Descaling แต่ละครั้งทำให้ชิ้นงานสูญเสียอุณหภูมิและสิ้นเปลืองพลังงานไฟฟ้าจากมอเตอร์ที่ต้องใช้แรงกดมากขึ้น จากปัญหาดังกล่าวจึงได้มีแนวคิดเพื่อลดจำนวนครั้งในการ Descaling ให้เหลือจำนวนครั้งเท่าที่จำเป็นและเหมาะสมโดยไม่ส่งผลกระทบต่อคุณภาพของแต่ละกลุ่มผลิตภัณฑ์ ซึ่งสามารถลดการใช้พลังงานไฟฟ้าและการสูญเสียอุณหภูมิมิได้ คิดเป็นมูลค่าความสูญเสียที่ลดลงประมาณ 1.96 บาทต่อตันการผลิต

#### พัฒนาการที่สำคัญของ WCE

ณ สิ้นไตรมาส 3/2558 WCE มีงานรอส่งมอบ (Backlog) ของธุรกิจต่างๆ รวมจำนวน 97 ล้านบาท เป็นของ 1) ธุรกิจการจัดการซ่อมบำรุง จำนวน 28 ล้านบาท 2) ธุรกิจวิศวกรรมเครื่องจักรกล จำนวน 4 ล้านบาท 3) ธุรกิจประกอบโครงสร้างเหล็ก จำนวน 45 ล้านบาท และ 4) ธุรกิจวิศวกรรมจัดหาและก่อสร้าง จำนวน 21 ล้านบาท ซึ่งส่วนใหญ่เป็นงานที่ต้องส่งมอบภายในไตรมาส 4/ 2558

โครงการบรรจจขนย้าย เพื่อลดความสูญเสียจากสาเหตุ Handing Damage Edge

ในการขนย้าย HRC ก่อนที่จะนำเข้ามาผลิตที่ Hot Finishing Line (HFL) ซึ่งเป็นกระบวนการปรับความเรียบของ HRC พบว่ามีปัญหาบริเวณขอบ (Side Wall) ของ HRC ได้รับความเสียหายจากการชนกระแทกของอุปกรณ์ขนย้าย เช่น Crane และ Forklift ทำให้เกิดความเสียหายอย่างต่อเนื่อง เพื่อลดการสูญเสีย บริษัทฯ จึงได้ออกแบบอุปกรณ์กันกระแทก C-Hook เครื่อง และติดตั้งกล้อง CCTV พร้อมจอภาพให้กับพนักงานขับเครน เพื่อให้มุมมองในการยก HRC ดีขึ้น รวมถึงการสร้างความตระหนักในการ “บรรจจขนย้าย” ให้กับพนักงาน และมีการตรวจติดตามอย่างต่อเนื่อง เป็นผลทำให้ช่วยลดความสูญเสียจากสาเหตุ Handing Damage Edge จากเดิม 0.142% เหลือ 0.04% คิดเป็นมูลค่าความสูญเสียที่ลดได้ประมาณ 9.69 บาทต่อตันการผลิต

โดยในช่วงไตรมาส 3/2558 WCE ได้รับงานใหม่รวมมูลค่าทั้งสิ้น 116 ล้านบาท เป็นของ 1) ธุรกิจการจัดการซ่อมบำรุง จำนวน 92 ล้านบาท 2) ธุรกิจวิศวกรรมเครื่องจักรกล จำนวน 8 ล้านบาท 3) ธุรกิจประกอบโครงสร้างเหล็ก จำนวน 5 ล้านบาท และ 4) ธุรกิจวิศวกรรมจัดหาและก่อสร้าง จำนวน 11 ล้านบาท

### การกำกับดูแลกิจการที่ดีและความรับผิดชอบต่อสังคม

- 1) วันที่ 27 กรกฎาคม 2558 บริษัทฯ ให้การสนับสนุนกิจกรรมภายใต้โครงการ “โรงเรียนเศรษฐกิจพอเพียงตามแนวพระราชดำริ เพื่อความยั่งยืน” ต่อเนื่องเป็นปีที่ 2 ติดต่อกัน ที่โรงเรียนวัดนาฝักขวง ตำบลกำเนิดนพคุณ อำเภอบางสะพาน โดยมีกิจกรรมหลัก ได้แก่ การเพาะเห็ด การปลูกผักปลอดสารพิษ และการทำปุ๋ยอินทรีย์ชีวภาพ มีการจัดตั้งกองทุนหมุนเวียนเพื่อใช้ในการบริหารจัดการกิจกรรมต่างๆ รวมถึงนักเรียนได้นำผลผลิตที่ได้ไปบริโภคผ่านโครงการอาหารกลางวันของโรงเรียน ส่วนที่เหลือนำไปจำหน่ายให้กับผู้ปกครองและบุคคลทั่วไป ทำให้นักเรียนมีรายได้เสริมระหว่างเรียน
- 2) วันที่ 31 กรกฎาคม 2558 พนักงานบริษัทในกลุ่มเอสเอสไอร่วมบริจาคอาหารแห้งและข้าวของเครื่องใช้ที่จำเป็นเพื่อสนับสนุนโครงการเพื่อผู้พิทักษ์ป่า ซึ่งจัดโดยรายการคนค้นคน มูลนิธิวีบุรพา โมเดิร์นไนน์ทีวี ร่วมกับ กรมอุทยานแห่งชาติสัตว์ป่าและพันธุ์พืช กรมป่าไม้ และมูลนิธิสีบานะเสถียร
- 3) วันที่ 8 สิงหาคม 2558 บริษัทฯ และเครือข่ายวิสาหกิจจัดโครงการมอบทุนการศึกษาเครือข่ายวิสาหกิจประจำปี 2558 ให้แก่เยาวชนในท้องถิ่นที่มุ่งมั่นตั้งใจศึกษาแต่มีฐานะยากจนในเขตอำเภอบางสะพาน จำนวน 242 ทุน มูลค่ารวม 540,000 บาท นอกจากนี้พนักงานในเครือข่ายวิสาหกิจยังสนับสนุนทุนการศึกษาเพิ่มเติมจากส่วนของบริษัทฯ ภายใต้กิจกรรม “ทุนนี้...เพื่อน้อง” อีกจำนวน 92 ทุน รวมมูลค่า 105,000 บาท
- 4) วันที่ 14 สิงหาคม 2558 คณะกรรมการโครงการกองทุนสหวิริยา ร่วมพัฒนาคุณภาพการศึกษาบางสะพาน ประกอบด้วยผู้ทรงคุณวุฒิจากสำนักงานคณะกรรมการการศึกษาขั้นพื้นฐาน (สพฐ.) และรองผู้อำนวยการสำนักงานเขตพื้นที่การศึกษาประถมศึกษา ประจวบคีรีขันธ์ เขต 1 (สพป.ปข.1) พิจารณาและประกาศผลการตัดสินแผนพัฒนาคุณภาพการศึกษาระยะ 3 ปี ของสถานศึกษาอำเภอบางสะพานที่ส่งแผนพัฒนาฯ เข้าร่วมการประกวดชิงทุน โครงการ “กองทุนสหวิริยา ร่วมพัฒนาคุณภาพการศึกษาบางสะพาน ประจำปี 2558” มูลค่ารวม 1.2 ล้านบาท โดยสถานศึกษาที่ได้รับการคัดเลือกในปีนี้ได้แก่ โรงเรียนบ้านหนองจันทร์ และโรงเรียนบ้านวังยาว ซึ่งจะได้รับการนิเทศติดตามผลและประเมินผลการดำเนินงานทุกปี การศึกษาตลอด 3 ปี โครงการนี้มีวัตถุประสงค์ในการขับเคลื่อนการพัฒนาการศึกษาอำเภอบางสะพานแบบองค์รวมทั้งสามมิติ ได้แก่ สถานศึกษา ครู และนักเรียน ส่งเสริมความเป็นเลิศทางการศึกษา เพื่อต่อยอดแนวทางการพัฒนาบนวิถีแห่งความยั่งยืน
- 5) วันที่ 20 สิงหาคม 2558 สมเด็จพระเทพรัตนราชสุดาฯ สยามบรมราชกุมารี พระราชทานพระราชวโรกาสให้ นายนาวา จันทนสุรคน เจ้าหน้าที่บริหารกลุ่ม สายกิจการสาธารณะกลุ่ม บริษัท สหวิริยา สตีลอินดัสตรี จำกัด (มหาชน) นำคณะผู้บริหารองค์กรร่วมจัดกิจกรรมการแข่งขันเดิน-วิ่งการกุศล “คนเหล็กมินิมาราธอน ครั้งที่ 7” (Thailand Iron Man Mini Marathon 2014) ฝ่าทุลละของพระบาท ทูลเกล้าทูลกระหม่อมถวายเงินรายได้ส่วนหนึ่งจากการจัดการแข่งขันดังกล่าว เพื่อสมทบกองทุนพัฒนาเด็กและเยาวชนในถิ่นทุรกันดารในสมเด็จพระเทพรัตนราชสุดาฯ สยามบรมราชกุมารี ณ ศาลาดุสิดาลัย สวนจิตรลดา พระราชวังดุสิต
- 6) วันที่ 25 สิงหาคม 2558 บริษัทฯ จัดโครงการประกวดวาดภาพชิงทุนการศึกษาในโครงการ “ศิลปะสร้างสรรค์จินตนาการกว้างไกล” ครั้งที่ 12 ประจำปี 2558 โดยมีเยาวชนจำนวน 140 คน ตั้งแต่ระดับชั้นอนุบาลถึงชั้นมัธยมศึกษาปีที่ 3 ในอำเภอบางสะพานเข้าร่วมแข่งขัน ณ โรงเรียนอนุบาลบางสะพาน จังหวัดประจวบคีรีขันธ์ โดยผลงานที่ได้รับการคัดเลือกจากอาจารย์ไพบูลย์ ธรรมเรืองฤทธิ์ กรรมการในการตัดสิน จะนำเข้าสู่ประกวดในเวทีศิลปะเยาวชนนานาชาติที่ประเทศญี่ปุ่นต่อไป
- 7) วันที่ 20 กันยายน 2558 บริษัทฯ และเครือข่ายวิสาหกิจจัดกิจกรรมภายใต้โครงการ “2 ล้อรักษ์บางสะพาน” ประจำปี 2558 (Bangsaphan Car Free Day 2015) ขึ้น ต่อเนื่องเป็นปีที่ 5 โดยมีวัตถุประสงค์เพื่อรณรงค์ให้ประชาชนบางสะพานตระหนักถึงเรื่องการลดภาวะโลกร้อนและลดการใช้พลังงาน ควบคู่กับการออกกำลังกายด้วยการปั่นจักรยานเพื่อสุขภาพ ซึ่งการจัดกิจกรรมในครั้งนี้มีผู้สนใจนำจักรยานเข้าร่วมจำนวน 441 คัน ร่วมกันปั่นเพื่อสุขภาพระยะทางไป-กลับ 12 กิโลเมตร โดยใช้เส้นทางระหว่างหน้าที่ว่าการอำเภอบางสะพาน และองค์การบริหารส่วนตำบลแม่รำพึง รวมถึงยังมีการขอความร่วมมือจากประชาชนทั่วไปร่วมกันดับเครื่องยนต์ที่ใช้พลังงานเป็นเวลา 30 นาที ตั้งแต่เวลา 08.00 - 08.30 น. กิจกรรมในวันดังกล่าวสามารถช่วยลดการปล่อยคาร์บอนไดออกไซด์ได้ประมาณ 2,010.96 กิโลกรัมคาร์บอนไดออกไซด์เทียบเท่า

- 8) พนักงานบริษัทฯ ได้ดำเนินกิจกรรมเอสไอเอสไออาสาภายใต้โครงการ “25 ปีเอสเอสไอ 250 ความดีพันดวงใจเอสเอสไออาสา” ในไตรมาสที่ 3/2558 จำนวน 7 ครั้ง มีพนักงานเข้าร่วม 343 คน และคนในชุมชนเข้าร่วม 154 คน รวม 497 คน มีชั่วโมงงานรวม 3,976 ชั่วโมง รายละเอียดดังนี้
- วันที่ 11 กรกฎาคม 2558 ปรับภูมิทัศน์ โรงเรียนไฮตศึกษาเทพรัตน์
  - วันที่ 27 กรกฎาคม 2558 ตัดหญ้าวัดท่ามะนาว
  - วันที่ 1 ถึง 13 สิงหาคม 2558 ซ่อมเมรุเรือเผาศพวัดวังน้ำเขียว
  - วันที่ 5 สิงหาคม 2558 ติดตั้งและซ่อมคอมพิวเตอร์ โรงเรียนบ้านดอนสำนัก
  - วันที่ 11 สิงหาคม 2558 ปรับปรุงภูมิทัศน์และปลูกต้นไม้ริมทางหมู่บ้าน หมู่ 7 ตำบลแม่รำพึง
  - วันที่ 12 ถึง 26 กันยายน 2558 ทาสีรั้วกำแพงโรงเรียนบ้านหนองซ้อง (แต่มสี เดิมฝัน บริษัทฯ ที่ซีอาร์เอสเอส อาสา)
  - วันที่ 21 สิงหาคม 2558 ปรับปรุงภูมิทัศน์และเก็บขยะเส้นทางเดินธรรมชาติ

#### รางวัล

- 1) วันที่ 2 กรกฎาคม 2558 บริษัทฯ รับรางวัลสถานประกอบการดีเด่น ด้านความปลอดภัย อาชีวอนามัย และสภาพแวดล้อมในการทำงานระดับประเทศ ประจำปี 2558 (รางวัลต่อเนื่อง 4 ปี) จัดโดยกระทรวงแรงงาน เพื่อยกย่องสถานประกอบการที่มุ่งมั่นดำเนินงานด้านความปลอดภัย อาชีวอนามัย และสภาพแวดล้อมในการทำงานของพนักงาน ให้เป็นแบบอย่างที่ดีแก่ผู้ประกอบการ ณ ศูนย์นิทรรศการและการประชุมไบเทค บางนา
- 2) วันที่ 17 กรกฎาคม 2558 บริษัทฯ รับรางวัลเกียรติยศสถานประกอบการดีเด่นด้านแรงงานสัมพันธ์และสวัสดิการแรงงาน ประเภท 10 ปีติดต่อกัน (พ.ศ. 2549–2558) จากกระทรวงแรงงาน ณ ศูนย์แสดงสินค้าและการประชุมอิมแพค เมืองทองธานี
- 3) วันที่ 23 กันยายน 2558 บริษัทฯ รับรางวัลอุตสาหกรรมดีเด่น ประเภทการบริหารความปลอดภัย และประเภทการบริหารงานคุณภาพ จากศาสตราจารย์ ดร.สมคิด จาตุศรีพิทักษ์ รองนายกรัฐมนตรี จัดโดยกระทรวงอุตสาหกรรม เพื่อส่งเสริมผู้ประกอบการอุตสาหกรรมที่มีความคิดริเริ่ม มีความอุตสาหกรรมวิริยะในการสร้างสรรค์สิ่งที่เป็นประโยชน์ต่อการพัฒนาประเทศ ณ อาคารชาเลนเจอร์ อิมแพค เมืองทองธานี



### ความคืบหน้าการใช้มาตรการเยียวยาทางการค้า (Trade Remedy Measures) เหล็กแผ่นรีดร้อนที่นำเข้าจากต่างประเทศ

#### 1) มาตรการปกป้องจากการนำเข้าสินค้าที่เพิ่มขึ้น (Safeguard Measure)

- กรณีเหล็กแผ่นรีดร้อนเจืออื่นๆ ชนิดเป็นม้วนและไม่เป็นม้วนที่เพิ่มขึ้น ซึ่งกรมการค้าต่างประเทศได้มีประกาศเปิดทบทวนความจำเป็นเพื่อขยายเวลาการบังคับใช้มาตรการป้องกันการนำเข้า โดยมีผลบังคับใช้ในการเปิดทบทวนตั้งแต่วันที่ 18 กรกฎาคม 2558 เป็นต้นไปนั้น (มาตรการปัจจุบันมีผลบังคับใช้ถึงวันที่ 26 กุมภาพันธ์ 2559) สถานการณ์ล่าสุดยังไม่มีความคืบหน้าอื่นเพิ่มเติม

#### 2) มาตรการตอบโต้การทุ่มตลาด (Anti-dumping Measure)

- กรณีเหล็กแผ่นรีดร้อนชนิดเป็นม้วนและไม่เป็นม้วน ที่มีแหล่งกำเนิดจากประเทศบราซิล อิหร่าน และตุรกี ซึ่งบริษัทฯ ได้ยื่นคำขอให้ดำเนินการพิจารณาใช้มาตรการตอบโต้การทุ่มตลาดต่อกรมการค้าต่างประเทศ เมื่อวันที่ 22 พฤษภาคม 2558 นั้น เนื่องจากการแก้ไขเอกสารเพิ่มเติม จึงคาดว่า การเริ่มเปิดการไต่สวนกรณีดังกล่าวจะเลื่อนจากเดือนตุลาคมเป็นเดือนธันวาคม 2558
- กรณีเหล็กแผ่นรีดร้อนล้างกรดและเคลือบน้ำมัน ชนิดเป็นม้วนและไม่เป็นม้วน ที่มีแหล่งกำเนิดจากสาธารณรัฐเกาหลี บริษัทฯ ได้ยื่นคำขอให้ดำเนินการพิจารณาใช้มาตรการตอบโต้การทุ่มตลาดต่อกรมการค้าต่างประเทศ เมื่อวันที่ 3 สิงหาคม 2558 โดยคาดว่าจะเริ่มเปิดไต่สวนกรณีดังกล่าวภายในเดือนมกราคม 2559

### 9. การดำเนินการต่างๆ เกี่ยวกับการปรับโครงสร้างองค์กร (Business Restructuring)

#### เหตุการณ์ที่สำคัญในไตรมาส 3/2558

- วันที่ 18 กันยายน 2558 SSI UK ประกาศหยุดผลิตเหล็กแท่งแบบชั่วคราว ระหว่างรอผลการหรือกับผู้มีส่วนได้เสีย ในการให้ความร่วมมือลดต้นทุนการผลิตและหยุดผลขาดทุนของธุรกิจโรงถลุงเหล็ก
- วันที่ 21 กันยายน 2558 กลุ่มธนาคารเจ้าหนี้เงินกู้ของ SSI UK ซึ่งประกอบด้วยธนาคารไทยพาณิชย์ จำกัด (มหาชน) ธนาคารกรุงไทย จำกัด (มหาชน) และธนาคารทีสโก้ จำกัด (มหาชน) (รวมเรียกว่า "กลุ่มธนาคารเจ้าหนี้รายใหญ่") เรียกให้ SSI UK ชำระหนี้ที่ค้างอยู่ตามเงื่อนไขการกู้ยืม เนื่องจากความไม่แน่นอนจากหลายปัจจัยที่ไม่สามารถควบคุมได้ ซึ่งส่งผลให้การกลับมาดำเนินการผลิตอีกครั้งของ SSI UK ไม่มีความชัดเจน และจากฐานะการเงินของ SSI UK ไม่สามารถที่จะชำระหนี้ได้ กลุ่มธนาคารเจ้าหนี้รายใหญ่จึงขอให้บริษัทฯ ร่วมรับผิดชอบในการชำระหนี้ดังกล่าวในฐานะผู้ค้ำประกัน สำหรับหนึ่งเงินจำนวน 790 ล้านดอลลาร์สหรัฐ หรือประมาณ 2.8 หมื่นล้านบาท
- วันที่ 1 ตุลาคม 2558 กลุ่มธนาคารเจ้าหนี้รายใหญ่ได้เรียกให้บริษัทฯ ชำระหนี้ที่ค้างอยู่ตามเงื่อนไขการกู้ยืมเงิน เพิ่มเติมจากกรณีของ SSI UK สำหรับหนึ่งเงินประมาณ 2.39 หมื่นล้านบาท เนื่องจากบริษัทฯ อยู่ในภาวะที่มีหนี้สินมากกว่าทรัพย์สิน และจากการหารือร่วมกันกับกลุ่มธนาคารเจ้าหนี้รายใหญ่เพื่อหาแนวทางในการรักษาธุรกิจแผ่นเหล็กรีดร้อนของบริษัทฯ ให้สามารถดำเนินการได้ตามปกติ และรักษามูลค่าทางธุรกิจของบริษัทฯ ไว้ คณะกรรมการบริษัทฯ จึงมีความเห็นว่า บริษัทฯ ควรเข้าสู่กระบวนการปรับปรุงโครงสร้างหนี้ผ่านวิธีการฟื้นฟูกิจการในศาล โดยอนุมัติให้บริษัทฯ ยื่นคำร้องขอฟื้นฟูกิจการต่อศาลในวันที่ 1 ตุลาคม 2558 รวมถึงอนุมัติให้บริษัทฯ เป็นผู้ทำแผนฟื้นฟูกิจการ โดยอนุมัติมอบอำนาจให้ นายวิน วิริยประไพกิจ หรือ นายณรงค์ฤทธิ์ โชติสุทธิตระกูล ในฐานะผู้บริหารของบริษัทฯ เป็นผู้ทำแผน
- วันที่ 1 ตุลาคม 2558 ศาลล้มละลายกลางรับคำร้องขอฟื้นฟูกิจการของบริษัทฯ โดยมีกำหนดนัดไต่สวนคำร้องดังกล่าวในวันที่ 21 ธันวาคม 2558
- วันที่ 2 ตุลาคม 2558 ศาลรับคำร้องขอยกเลิกกิจการและชำระบัญชี (Liquidation) ของ SSI UK ซึ่งส่งผลให้สินทรัพย์ของ SSI UK เข้าสู่กระบวนการชำระบัญชีในทันที รวมถึงส่งผลให้คณะกรรมการของ SSI UK สิ้นสุดอำนาจดำเนินการใน SSI UK ด้วย

### Appendix

ตาราง 6 : ข้อมูลปริมาณการผลิตเหล็กดิบของโลก

| หน่วย: ล้านตัน | 2558          | 2558          | +/-        | 2557          | +/-        | 2558            | 2557            | +/-        |
|----------------|---------------|---------------|------------|---------------|------------|-----------------|-----------------|------------|
| ภูมิภาค        | ไตรมาส 3      | ไตรมาส 2      | QoQ        | ไตรมาส 3      | YoY        | ม.ค.-ก.ย.       | ม.ค.-ก.ย.       | YoY        |
| สหภาพยุโรป     | 39.35         | 44.16         | -11%       | 39.50         | -0%        | 126.89          | 127.15          | -0%        |
| อเมริกาเหนือ   | 28.98         | 28.07         | +3%        | 31.01         | -7%        | 85.25           | 90.29           | -6%        |
| อเมริกาใต้     | 11.06         | 11.21         | -1%        | 11.84         | -7%        | 33.35           | 33.83           | -1%        |
| จีน            | 198.90        | 207.81        | -4%        | 205.36        | -3%        | 606.72          | 614.97          | -1%        |
| เอเชีย (อื่นๆ) | 72.84         | 71.69         | +2%        | 70.87         | +3%        | 215.54          | 214.13          | +1%        |
| อื่นๆ          | 44.88         | 46.95         | -4%        | 46.92         | -4%        | 136.93          | 143.07          | -4%        |
| <b>รวม</b>     | <b>396.01</b> | <b>409.89</b> | <b>-3%</b> | <b>405.49</b> | <b>-2%</b> | <b>1,204.67</b> | <b>1,223.44</b> | <b>-2%</b> |

ที่มา: World Steel Association

ตาราง 7 : สรุปข้อมูลราคาวัตถุดิบในการผลิตเหล็กแท่งแบน ราคาเหล็กแท่งแบน และราคาเหล็กแผ่นรีดร้อน

| หน่วย: เหรียญสหรัฐ/ตัน              | ไตรมาส 3/2557 | ไตรมาส 4/2557 | ไตรมาส 1/2558 | ไตรมาส 2/2558 | ไตรมาส 3/2558 | ไตรมาส 4/2558 |
|-------------------------------------|---------------|---------------|---------------|---------------|---------------|---------------|
|                                     | ราคาจริง      | ราคาจริง      | ราคาจริง      | ราคาจริง      | ราคาจริง      | ประมาณการ     |
| ถ่านโค้ก (FOB Australia)            | 108-113       | 107-112       | 95-110        | 81-93         | 79-88         | -             |
| แร่เหล็ก (CFR China)                | 79-99         | 67-84         | 52-72         | 48-67         | 45-60         | 43-57         |
| เหล็กแท่งแบน (CFR East Asia import) | 495-520       | 405-490       | 323-385       | 310-330       | 270-310       | 250-280       |
| เหล็กแผ่นรีดร้อน (FOB China)        | 422-508       | 412-488       | 368-458       | 339-375       | 264-335       | 260-340       |
| เศษเหล็ก (FOB Netherland)           | 328-386       | 273-322       | 213-307       | 225-253       | 163-222       | -             |

ตาราง 8 : ข้อมูลปริมาณการผลิตรถยนต์และเครื่องใช้ไฟฟ้าในประเทศไทย

| ประเภท  | 2558     | 2558     | %QoQ | 2557     | %YoY | 2558      | 2557      | %YoY |
|---|----------|----------|------|----------|------|-----------|-----------|------|
|   | ไตรมาส 3 | ไตรมาส 2 |      | ไตรมาส 3 |      | ม.ค.-ก.ย. | ม.ค.-ก.ย. |      |
| ปริมาณการผลิตรถยนต์ <sup>1)</sup> (ล้านคัน)               | 0.50     | 0.41     | +21% | 0.46     | +9%  | 1.43      | 1.41      | +2%  |
| ปริมาณการผลิตตู้เย็น <sup>1)</sup> (ล้านเครื่อง)          | 0.99     | 1.06     | -6%  | 1.02     | -3%  | 2.99      | 3.01      | -1%  |
| ปริมาณการผลิตเครื่องปรับอากาศ <sup>2)</sup> (ล้านเครื่อง) | 2.87     | 3.60     | -20% | 2.80     | +3%  | 10.25     | 10.06     | +2%  |

ที่มา : <sup>1)</sup> ข้อมูลปริมาณการผลิตรถยนต์ จากสถาบันยานยนต์ และสภาอุตสาหกรรม

<sup>2)</sup> ข้อมูลการผลิตตู้เย็นและเครื่องปรับอากาศจาก ธนาคารแห่งประเทศไทย

ตาราง 9 : Apparent Steel Supply ของ HRC

| หน่วย: ตัน      | 2558             | 2558             | %QoQ        | 2557             | %YoY       | 2558             | 2557             | %YoY       |
|-----------------|------------------|------------------|-------------|------------------|------------|------------------|------------------|------------|
|                 | ไตรมาส 3         | ไตรมาส 2         |             | ไตรมาส 3         |            | ม.ค.-ก.ย.        | ม.ค.-ก.ย.        |            |
| ผลิตรายในประเทศ | 556,795          | 644,062          | -14%        | 744,888          | -25%       | 1,745,518        | 1,992,459        | -12%       |
| นำเข้า          | 1,085,649        | 801,896          | +35%        | 911,271          | +19%       | 2,837,797        | 2,802,766        | +1%        |
| ส่งออก          | 1,408            | 2,484            | -43%        | 2,914            | -52%       | 6,986            | 22,122           | -68%       |
| <b>รวม</b>      | <b>1,641,036</b> | <b>1,443,474</b> | <b>+14%</b> | <b>1,653,245</b> | <b>-1%</b> | <b>4,576,329</b> | <b>4,773,103</b> | <b>-4%</b> |

ที่มา: สถาบันเหล็กและเหล็กกล้าแห่งประเทศไทยและประมาณการของบริษัทฯ

ตาราง 10: ประมาณการ Apparent Steel Supply ของ HRC ปี 2558

| หน่วย: ตัน      | ปี 2557<br>ผลที่เกิดขึ้นจริง | ไตรมาส 1/2558<br>ผลที่เกิดขึ้นจริง | ไตรมาส 2/2558<br>ผลที่เกิดขึ้นจริง | ไตรมาส 3/2558<br>ผลที่เกิดขึ้นจริง | ไตรมาส 4/2558<br>ประมาณการ<br>ใหม่ | ปี 2558<br>ประมาณการ<br>ใหม่ | อัตราการ<br>เติบโต<br>(%YoY) |
|-----------------|------------------------------|------------------------------------|------------------------------------|------------------------------------|------------------------------------|------------------------------|------------------------------|
| ผลิตภายในประเทศ | 2,578,170                    | 544,661                            | 644,062                            | 556,795                            | 530,000                            | 2,275,518                    | -12%                         |
| นำเข้า          | 3,895,809                    | 950,252                            | 801,896                            | 1,085,649                          | 900,000                            | 3,737,797                    | -4%                          |
| ส่งออก          | 24,591                       | 3,094                              | 2,484                              | 1,408                              | 3,000                              | 9,986                        | -59%                         |
| <b>รวม</b>      | <b>6,449,388</b>             | <b>1,491,819</b>                   | <b>1,443,474</b>                   | <b>1,641,036</b>                   | <b>1,427,000</b>                   | <b>6,003,329</b>             | <b>-7%</b>                   |

ที่มา: สถาบันเหล็กและเหล็กกล้าแห่งประเทศไทยและประมาณการของบริษัทฯ

ตาราง 11: สรุปผลการดำเนินงานของบริษัทฯ และบริษัทย่อย

งบรวม

| หน่วย : ล้านบาท   | 2558<br>ไตรมาส 3 | 2558<br>ไตรมาส 2 | +/-<br>QoQ | 2557<br>ไตรมาส 3 | +/-<br>YoY | 2558<br>ม.ค.-ก.ย. | 2557<br>ม.ค.-ก.ย. | +/-<br>YoY |
|---|------------------|------------------|------------|------------------|------------|-------------------|-------------------|------------|
| รายได้จากการขายและการให้บริการ                            | 10,543           | 11,867           | -11%       | 14,014           | -25%       | 33,432            | 51,076            | -35%       |
| ต้นทุนขายและให้บริการ                                     | 13,681           | 13,770           | -1%        | 13,800           | -1%        | 40,377            | 51,694            | -22%       |
| กำไร (ขาดทุน) ขั้นต้น                                     | (3,138)          | (1,903)          | -65%       | 214              | N.A.       | (6,945)           | (618)             | N.A.       |
| ค่าใช้จ่ายในการขายและบริหาร                               | 546              | 509              | +7%        | 387              | 41%        | 1,439             | 1,113             | +29%       |
| ขาดทุนจากสัญญาที่สร้างภาระ<br>(กลับรายการ)                | (13)             | 18               | -174%      | (0.3)            | N.A.       | (62)              | (218)             | +72%       |
| ประมาณการขาดทุนจากการชำระบัญชีของ<br>บริษัทย่อย           | 28,877           | -                | N.A.       | -                | N.A.       | 28,877            | -                 | N.A.       |
| กำไรจากการขายเงินลงทุนในกิจการที่ควบคุม<br>ร่วมกัน        | -                | -                | -          | -                | -          | -                 | -                 | -          |
| EBITDA  | (31,644)         | (1,777)          | N.A.       | 866              | N.A.       | (35,075)          | 942               | N.A.       |
| ดอกเบี้ยจ่าย  | 829              | 830              | -0.04%     | 790              | +5%        | 2,437             | 2,407             | +1%        |
| ค่าเสื่อมราคาและตัดจำหน่าย                                | 649              | 633              | +3%        | 637              | +2%        | 1,876             | 1,904             | -1%        |
| ภาษีเงินได้นิติบุคคล (กลับรายการ)                         | (0.2)            | (4)              | +96%       | (13)             | +99%       | (4)               | (18)              | +79%       |
| กำไร (ขาดทุน) จากอัตราแลกเปลี่ยนที่เกิดขึ้นจริง           | (741)            | (159)            | +566%      | (182)            | +508%      | 478               | (320)             | +249%      |
| กำไร (ขาดทุน) จากอัตราแลกเปลี่ยนที่ยังไม่<br>เกิดขึ้นจริง | (622)            | 205              | -403%      | 345              | -280%      | (384)             | 380               | -201%      |
| กำไร (ขาดทุน) สุทธิ                                       | (33,122)         | (3,236)          | -924%      | (547)            | N.A.       | (39,384)          | (3,351)           | N.A.       |
| กำไร (ขาดทุน) ต่อหุ้น (บาท)                               | (1.030)          | (0.101)          | -924%      | (0.017)          | N.A.       | (1.224)           | (0.104)           | N.A.       |

ตาราง 12: ผลการดำเนินงานแยกรายธุรกิจ

| หน่วย : ล้านบาท                                 | 2558<br>ไตรมาส 3 | 2558<br>ไตรมาส 2 | +/-<br>QoQ | 2557<br>ไตรมาส 3 | +/-<br>YoY | 2558<br>ม.ค.-ก.ย. | 2557<br>ม.ค.-ก.ย. | +/-<br>YoY |
|---|------------------|------------------|------------|------------------|------------|-------------------|-------------------|------------|
| <b>รายได้จากการขายและให้บริการ<sup>1)</sup></b> |                  |                  |            |                  |            |                   |                   |            |
| งบการเงินรวม                                    | 10,543           | 11,867           | -11%       | 14,014           | -25%       | 33,432            | 51,076            | -35%       |
| ธุรกิจเหล็กแผ่นรีดร้อน                          | 4,904            | 5,252            | -7%        | 7,845            | -37%       | 15,601            | 26,616            | -41%       |
| ธุรกิจโรงถลุงเหล็ก                              | 5,501            | 6,465            | -15%       | 5,986            | -8%        | 17,387            | 23,908            | -27%       |
| ธุรกิจท่าเรือ                                   | 38               | 33               | +16%       | 37               | +3%        | 106               | 103               | +3%        |
| ธุรกิจวิศวกรรม                                  | 101              | 118              | -15%       | 146              | -31%       | 338               | 446               | -24%       |

| หน่วย : ล้านบาท                       | 2558<br>ไตรมาส 3 | 2558<br>ไตรมาส 2 | +/-<br>QoQ | 2557<br>ไตรมาส 3 | +/-<br>YoY | 2558<br>ม.ค.-ก.ย. | 2557<br>ม.ค.-ก.ย. | +/-<br>YoY |
|---------------------------------------|------------------|------------------|------------|------------------|------------|-------------------|-------------------|------------|
| <b>EBITDA <sup>1)</sup></b>           |                  |                  |            |                  |            |                   |                   |            |
| งบการเงินรวม <sup>2)</sup>            | (31,644)         | (1,777)          | N.A.       | 866              | N.A.       | (35,075)          | 942               | N.A.       |
| ธุรกิจเหล็กแผ่นรีดร้อน <sup>3)</sup>  | (64,099)         | 334              | N.A.       | 581              | N.A.       | (64,116)          | 2,128             | N.A.       |
| ธุรกิจโรงถลุงเหล็ก                    | (32,363)         | (2,177)          | N.A.       | 339              | N.A.       | (35,793)          | (1,705)           | N.A.       |
| ธุรกิจท่าเรือ                         | (126)            | 50               | -352%      | 55               | -328%      | (32)              | 136               | -124%      |
| ธุรกิจวิศวกรรม                        | 7                | 7                | +0         | (84)             | +108%      | 11                | (98)              | +111%      |
| ตัดรายการระหว่างกัน                   | 64,937           | 10               | -          | (24)             | -          | 64,854            | (150)             | -          |
| <b>กำไร/ขาดทุนสุทธิ <sup>1)</sup></b> |                  |                  |            |                  |            |                   |                   |            |
| งบการเงินรวม <sup>4)</sup>            | (33,122)         | (3,236)          | -924%      | (547)            | N.A.       | (39,384)          | (3,351)           | N.A.       |
| ธุรกิจเหล็กแผ่นรีดร้อน                | (64,609)         | (222)            | N.A.       | 36               | N.A.       | (65,697)          | 410               | N.A.       |
| ธุรกิจโรงถลุงเหล็ก                    | (33,286)         | (3,045)          | N.A.       | (505)            | N.A.       | (38,404)          | (3,553)           | -981%      |
| ธุรกิจท่าเรือ                         | (151)            | 20               | -850%      | 24               | -718%      | (121)             | 44                | -374%      |
| ธุรกิจวิศวกรรม                        | 1                | 1                | +0%        | (76)             | +101%      | (4)               | (106)             | -97%       |
| ตัดรายการระหว่างกัน                   | 64,999           | (1)              | -          | (38)             | -          | 64,897            | (164)             | -          |
| ส่วนได้เสียที่ไม่มีอำนาจควบคุม        | (75)             | 11               | -          | 11               | -          | (56)              | 18                | -          |

<sup>1)</sup> รายได้ของแต่ละธุรกิจเป็นรายได้หลังหักรายการระหว่างกันแล้ว ในขณะที่ EBITDA และ กำไร (ขาดทุน) สุทธิ ยังไม่ได้หักรายการระหว่างกัน

<sup>2)</sup> การบันทึกกำไรในส่วนของบริษัท บมจ. เหล็กแผ่นรีดเย็นไทย และ Redcar Bulk Terminal Ltd บันทึกโดยใช้วิธี Equity Method

**ตาราง 13: ฐานะทางการเงินของบริษัทฯ และบริษัทย่อย**

| หน่วย : ล้านบาท   | ณ 30 ก.ย. 58    | ณ 31 ธ.ค. 57  | +/-          |
|---|-----------------|---------------|--------------|
| <b>สินทรัพย์</b>  |                 |               |              |
| ลูกหนี้การค้า   | 4,726           | 5,312         | -11%         |
| สินค้าคงเหลือ   | 5,498           | 13,629        | -60%         |
| สินทรัพย์หมุนเวียนอื่นๆ   | 809             | 4,068         | -80%         |
| <b>สินทรัพย์หมุนเวียนรวม</b>  | <b>11,032</b>   | <b>23,009</b> | <b>-52%</b>  |
| ที่ดิน อาคารและอุปกรณ์  | 17,110          | 50,513        | -66%         |
| เงินลงทุนในกิจการที่ควบคุมร่วมกัน                                       | 2,644           | 3,419         | -23%         |
| สินทรัพย์ไม่หมุนเวียนอื่น   | 279             | 353           | -21%         |
| <b>รวมสินทรัพย์</b>   | <b>31,065</b>   | <b>77,293</b> | <b>-60%</b>  |
| <b>หนี้สิน</b>  |                 |               |              |
| เงินกู้ยืมระยะสั้น และหนี้สินที่มีภาระดอกเบี้ยที่ถึงกำหนดชำระภายใน 1 ปี | 55,113          | 52,373        | +5%          |
| เจ้าหนี้การค้า  | 4,905           | 10,852        | -55%         |
| หนี้สินหมุนเวียนอื่นๆ   | 4,184           | 6,452         | -35%         |
| <b>หนี้สินหมุนเวียนรวม</b>  | <b>64,203</b>   | <b>69,677</b> | <b>-8%</b>   |
| หนี้สินระยะยาวที่มีภาระดอกเบี้ย   | 132             | 143           | -7%          |
| หนี้สินไม่หมุนเวียนอื่นๆ  | 1,403           | 2,013         | -30%         |
| <b>รวมหนี้สิน</b>   | <b>65,738</b>   | <b>71,833</b> | <b>-8%</b>   |
| <b>ส่วนของผู้ถือหุ้น</b>  |                 |               |              |
| ส่วนของผู้ถือหุ้นของบริษัท  | (35,383)        | 4,660         | -859%        |
| ส่วนได้เสียที่ไม่มีอำนาจควบคุม  | 709             | 800           | -11%         |
| <b>รวมส่วนของผู้ถือหุ้น</b>   | <b>(34,674)</b> | <b>5,460</b>  | <b>-735%</b> |
| <b>รวมหนี้สินและส่วนของผู้ถือหุ้น</b>                                   | <b>31,065</b>   | <b>77,293</b> | <b>-60%</b>  |

**ตาราง 14: สรุปงบกระแสเงินสด**

| หน่วย : ล้านบาท  | ม.ค.-ก.ย. 58   |
|--|----------------|
| <b>เงินสดสุทธิจากกิจกรรมดำเนินงาน</b>                        | <b>1,255</b>   |
| เงินปันผลรับจากกิจการที่ควบคุมร่วมกัน                        | 169            |
| เงินสดจ่ายซื้อที่ดิน อาคารและอุปกรณ์                         | (354)          |
| ผลต่างจากอัตราแลกเปลี่ยนจากการแปลงค่าหน่วยงานต่างประเทศ      | (1,088)        |
| เงินสดจ่ายสุทธิจากกิจกรรมลงทุนอื่น                           | (11)           |
| <b>เงินสดสุทธิจากกิจกรรมลงทุน</b>                            | <b>(1,284)</b> |
| เงินสดรับสุทธิจากการออกหุ้นเพิ่มทุน                          | 0              |
| เงินสดจ่ายชำระต้นทุนทางการเงิน                               | (1,254)        |
| เงินสดรับจากเงินเบิกเกินบัญชีและเงินกู้ยืมระยะสั้น           | 428            |
| เงินสดรับจากเงินกู้ยืมระยะสั้นกิจการที่เกี่ยวข้องกัน         | 604            |
| เงินสดจ่ายชำระคืนเงินกู้ยืมระยะยาว                           | (7)            |
| เงินสดรับ (จ่าย) สุทธิจากกิจกรรมจัดหาเงินอื่น                | (29)           |
| <b>เงินสดสุทธิจากกิจกรรมจัดหาเงิน</b>                        | <b>(259)</b>   |
| <b>เงินสดและรายการเทียบเท่าเงินสดเพิ่มขึ้น (ลดลง) สุทธิ</b>  | <b>(288)</b>   |
| เงินสดและรายการเทียบเท่าเงิน ณ วันที่ 1 มกราคม 2558          | 351            |
| ผลกระทบจากอัตราแลกเปลี่ยนที่ยังไม่เกิดขึ้นจริง               | 0              |
| <b>เงินสดและรายการเทียบเท่าเงิน ณ วันที่ 30 กันยายน 2558</b> | <b>64</b>      |

**เกี่ยวกับบริษัทฯ**

บริษัท สหวิริยาสตีลอินดัสตรี จำกัด (มหาชน) (บริษัทฯ) เป็นผู้ผลิตเหล็กครบวงจรที่ใหญ่ที่สุดในภูมิภาคเอเชียตะวันออกเฉียงใต้ ด้วยกำลังการผลิตเหล็กแผ่นรีดร้อนชนิดม้วนสูงสุด 4 ล้านตันต่อปี โดยมุ่งเน้นการนำนวัตกรรมผลิตภัณฑ์เหล็กแผ่นขึ้นคุณภาพพิเศษเพื่อรองรับความต้องการใช้เหล็กที่เพิ่มขึ้นของภูมิภาค สำหรับอุตสาหกรรมยานยนต์ พลังงาน การขนส่ง และการก่อสร้าง สำหรับอุตสาหกรรมเหล็กต้นน้ำ บริษัทฯ ได้ลงทุนในโรงงานเอสเอสไอ ทีไฮด์ ซึ่งเป็นโรงงานถลุงเหล็กและผลิตเหล็กกล้าครบวงจรที่ทันสมัยตั้งอยู่ในเมืองเรดคาร์ ภาคตะวันออกเฉียงเหนือของประเทศอังกฤษ มีกำลังการผลิต 3.6 ล้านตันต่อปี ภายใต้การดำเนินงานของบริษัท สหวิริยาสตีลอินดัสตรี ยูเค จำกัด (SSI UK) โดยลงทุนร้อยละ 100 เอสเอสไอ ทีไฮด์ ผลิตเหล็กแท่งแบนขึ้นคุณภาพสูงส่งเป็นวัตถุดิบให้บริษัทฯ เพื่อรองรับการผลิตของบริษัทฯ และความต้องการในตลาดโลกที่เพิ่มขึ้น ส่วนการลงทุนในอุตสาหกรรมเหล็กปลายน้ำ บริษัทฯ ได้ร่วมลงทุนในโครงการต่อเนื่องปลายน้ำที่สำคัญ ประกอบด้วยบริษัท เหล็กแผ่นรีดเย็นไทยจำกัด (มหาชน) (TCRSS) ซึ่งเป็นผู้ผลิตเหล็กแผ่นรีดเย็นรายแรกและรายใหญ่ที่สุดของประเทศไทย บริษัท เหล็กแผ่นเคลือบไทย จำกัด (TCS) ผู้ผลิตเหล็กแผ่นเคลือบสังกะสีด้วยกรรมวิธีทางไฟฟ้ารายแรกและรายใหญ่ที่สุดของเอเชียตะวันออกเฉียงใต้ โรงงานทั้งหมดในประเทศไทยของกลุ่มบริษัทฯ ตั้งอยู่บนชายฝั่งด้านตะวันตกของอ่าวไทย ณ อำเภอบางสะพาน จังหวัดประจวบคีรีขันธ์ ซึ่งอยู่ห่างจากกรุงเทพมหานครเพียง 400 กิโลเมตร และเป็นทำเลยุทธศาสตร์ที่ดีที่สุดในประเทศสำหรับการดำเนินธุรกิจเหล็กแบบครบวงจร บริษัทฯ ทำเรือประจวบ จำกัด (PPC) ให้บริการทำเรือพาณิชย์เอกชน ที่มีความลึกที่สุดในประเทศไทยรองรับการขนถ่ายวัตถุดิบและผลิตภัณฑ์เหล็กได้ในปริมาณมาก นอกจากนี้ บริษัทฯ ยังขยายขีดความสามารถในงานวิศวกรรมบริการโดยลงทุนร้อยละ 100 ในบริษัท เวสท์โคสต์ เอ็นจิเนียริง จำกัด (WCE) ให้บริการงานด้านวิศวกรรมและซ่อมบำรุง รวมถึงการออกแบบทางวิศวกรรมที่มีความเชี่ยวชาญในธุรกิจเหล็ก พนักงานของบริษัทฯ ทุกคนมีความมุ่งมั่น และพลังขับเคลื่อนสู่ความสำเร็จ ซึ่งสะท้อนผ่านวิสัยทัศน์พันธกิจของบริษัทฯ "สร้างสรรค่นวัตกรรมผลิตภัณฑ์เหล็กและบริการที่มีมูลค่าเพิ่มกับลูกค้า สร้างกำไรสม่ำเสมอ สร้างผลตอบแทนแก่ผู้มีส่วนได้เสียอย่างยั่งยืน"

สามารถสืบค้นข้อมูลเพิ่มเติมได้ที่ [www.ssi-steel.com](http://www.ssi-steel.com)

**Disclaimer**

คำอธิบายและการวิเคราะห์งบการเงินสำหรับผลการดำเนินงานฉบับนี้จัดทำขึ้นเพื่อเป็นข้อมูลเบื้องต้นให้แก่นักลงทุนทั่วไปและผู้ถือหุ้นของบริษัทฯ เอกสารฉบับนี้ประกอบด้วยส่วนต่างๆ ที่แสดงข้อมูลปัจจุบันของบริษัทฯ บริษัทย่อยและกิจการที่ควบคุมร่วมกัน อย่างไรก็ตาม สภาวะธุรกิจหรือการดำเนินงานของบริษัทฯ อาจเปลี่ยนแปลงไป หรืออาจเกิดเหตุการณ์ใดภายหลังจากวันที่จัดทำเอกสารฉบับนี้ อันอาจมีผลให้ข้อมูลต่างๆ เปลี่ยนแปลงไปจากที่ได้ชี้แจงไว้ในเอกสารฉบับนี้ นักลงทุนทั่วไปและผู้ถือหุ้นควรศึกษาข้อมูลอื่นๆ ประกอบเพิ่มเติมด้วย

ข้อมูลในเอกสารฉบับนี้บางส่วนเป็นข้อมูลที่เกิดจากการคาดการณ์ การประมาณการ หรือเป็นการคาดหมายในอนาคต ทั้งนี้ ข้อมูลส่วนใดๆ ซึ่งไม่ใช่ข้อเท็จจริงที่เกิดขึ้นแล้ว รวมถึงข้อมูลที่เกี่ยวข้องกับความเชื่อ และการประมาณการของ บริษัทฯ เป็นข้อมูลซึ่งเป็นการคาดหมายในอนาคต และสามารถจำแนกข้อมูลดังกล่าวได้จากการใช้ถ้อยคำที่มีลักษณะเป็นการคาดหมายในอนาคตต่างๆ เช่น คำว่า "มีความเชื่อ" "คาดว่า" "คาดหวังว่า" "วางแผนไว้ว่า" "ตั้งใจว่า" "ประมาณ" "ประเมิน" และคำอื่นๆ ในลักษณะเดียวกัน ทั้งนี้ ผู้อ่านควรใช้ความระมัดระวังในการอ้างอิงข้อมูลที่เป็นการคาดหมายในอนาคตซึ่งมีปัจจัยความเสี่ยง และความไม่แน่นอนตามปกติของข้อมูลในลักษณะนี้